



INFORME
ANUAL
2018

MEMORIA DE SOSTENIBILIDAD 2018

**INTRODUCCIÓN****LA ECONOMÍA CIRCULAR, ALIADA DE LA AGENDA 2030****ÉTICA Y BUEN GOBIERNO****Cadena de valor responsable****Compromiso con los Derechos Humanos****EL PROCESO DE FABRICACIÓN VIDRIO****1. Materias primas****2. Ecodiseño****3. Producción**

Consumo de energía

Consumo de agua

Emisiones atmosféricas

Gestión de residuos

4. Distribución

Satisfacción de nuestros clientes

5. Consumo

La participación sectorial, clave para avanzar

6. Recogida selectiva

Educación ambiental y concienciación ciudadana

7. Reciclado

Cerrando el ciclo

**IMPLICACIÓN SOCIAL****Personas comprometidas y formadas****Conciliación personal y profesional****Entorno laboral saludable, seguro e igualitario****La importancia de la comunicación****Proyecto social y apoyo a la innovación****INTRODUCCIÓN**

En Vidrala creemos en el vidrio como el material clave para un presente sostenible. El envase de vidrio protege los alimentos y preserva el medio ambiente. En 2019 cumplimos 10 años informando sobre nuestro desempeño en materia económica, ambiental y social a través de nuestras Memorias de Sostenibilidad. Contribuimos al conocimiento de la realidad de una organización tan compleja como Vidrala, que ha evolucionado mucho desde la publicación de aquel primer documento. Desde el primer día nos hemos comprometido con la información y la respuesta a las demandas y necesidades de los diferentes grupos de interés.

Estamos convencidos que ser una empresa sólida nos ayuda a contribuir a que la economía tenga un mayor componente de sostenibilidad. Como fabricantes de envases de vidrio formamos parte de una cadena de valor eficiente, capaz de desarrollar la visión de nuestros clientes, colaborando con nuestros proveedores y contribuyendo al desarrollo de la comunidad local.

Para nosotros, la sostenibilidad pasa por fabricar los mejores envases de la manera óptima. Para ello tenemos como referencia estándares reconocidos a nivel internacional, como las normas ISO 14001, ISO 22000, OHSAS 18001, los estándares de Global Reporting Initiative y la Directiva de divulgación de información no financiera y diversidad.

Estamos comprometidos con el medio ambiente y con el desarrollo de las personas.

Confiamos en que esta nueva edición de nuestra Memoria de Sostenibilidad ayude a conocer mejor nuestra forma de trabajar.



LA ECONOMÍA CIRCULAR, ALIADA DE LA AGENDA 2030

La Agenda 2030 es la hoja de ruta que, desde el año 2015, marca el rumbo fijado por Naciones Unidas y seguido por todas aquellas organizaciones, públicas y privadas, que quieran ser parte del cambio a una sociedad mejor, más igualitaria y sostenible. A través los 17 Objetivos de Desarrollo Sostenible (ODS) y sus 169 metas, la agenda supone el mayor compromiso empresarial e institucional para hacer frente a los desafíos globales en materia social, ambiental y económica.



NUESTRA CONTRIBUCIÓN A LA AGENDA 2030



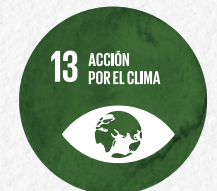
En la eficiencia energética se centran gran parte de nuestros esfuerzos en materia ambiental. No sólo se trata de una cuestión asociada al beneficio económico directo provocado por un menor consumo, sino que también reducimos las emisiones asociadas a éste, con la consiguiente mejora de la calidad del aire del entorno más próximo.

Estamos comprometidos con el desarrollo económico sostenible, creando las condiciones necesarias para que las personas accedan a empleos de calidad, estimulando la economía sin dañar el medio ambiente.



Cada envase de vidrio es un ejemplo de cómo hacer más y mejores productos con menos recursos. Adoptamos un enfoque sistémico e integrado, conscientes de que para alcanzar esta meta es necesaria la cooperación entre los participantes de la cadena de valor del envase de vidrio: fabricantes, distribuidores, comerciantes y consumidores.

El cambio climático afecta a todos los países en todos los continentes. Tiene un impacto negativo en la economía y en la vida de las personas, las regiones y los países. Nos comprometemos a seguir reduciendo las emisiones de gases de efecto invernadero con el fin de contribuir a mitigar su impacto y apostar por un futuro más sostenible para todos.



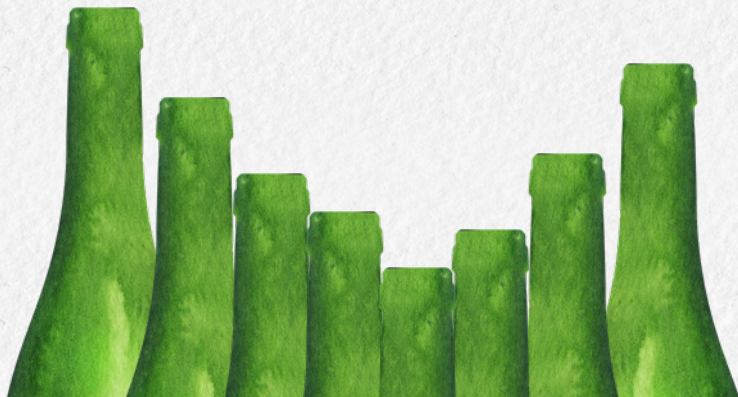
El éxito en la consecución de la Agenda 2030 reside en las alianzas entre los gobiernos, el sector privado y la sociedad civil. Desde Vidrala trabajamos de forma activa junto a todos nuestros grupos de interés para generar beneficios e impactos positivos allí donde nos encontramos presentes, tanto a título individual, como empresa, como formando parte del sector de fabricación de envases de vidrio.



En particular, y en línea con el enfoque de los ODS, la nueva perspectiva a alcanzar en 2030 pasa por contemplar la lucha contra el cambio climático no solo como una obligación sino como una oportunidad. Esta reorientación de las prioridades conecta con el concepto de **Economía Circular**: un modelo que promueve la generación de riqueza y creación de empleo a partir de modelos productivos que racionalizan el consumo de recursos naturales y materias primas.

En este nuevo marco, la sostenibilidad es un valor fundamental. En el caso de Vidrala, no hemos excluido ninguno de estos enfoques. En el presente documento se recogen los que integran la visión de la economía circular en Vidrala y que podríamos resumir en:

- **Concepción y diseño de productos más sostenibles (más ligeros).**
- **Uso eficiente de recursos naturales, mediante la incorporación de vidrio reciclado como materia prima.**
- **Uso eficiente de energía, principalmente gas natural.**
- **Reducción de las emisiones atmosféricas y los residuos mediante la adopción de tecnologías de tratamiento eficientes.**
- **Implantación industria 4.0.**
- **Sensibilización y concienciación a la ciudadanía.**



ÉTICA Y BUEN GOBIERNO

La regulación del gobierno corporativo de Vidrala se encuentra contenida en sus Estatutos Sociales, en el Reglamento de la Junta General de Accionistas, en el Reglamento del Consejo de Administración y en el Reglamento interno de conducta en materias relativas al mercado de valores. Estos documentos están a disposición de nuestras partes interesadas tanto en el domicilio social de la compañía como en su página web (www.vidrala.com). De igual forma, en cada ejercicio se difunde el Informe Anual y un Informe sobre Gobierno Corporativo en el que se detallan las cuestiones más significativas relacionadas con esta materia, acorde a las recomendaciones que la Comisión Nacional del Mercado de Valores (CNMV) aprobó en materia de Buen Gobierno Corporativo.

A lo largo de nuestra historia, en el Grupo Vidrala hemos mantenido una conducta empresarial acorde a los valores de innovación y mejora continua, compromiso con las personas y con los clientes y desarrollo de la sostenibilidad. Nuestra forma de entender el negocio se recoge en el **Código de Conducta empresarial** que actúa como criterio rector de todas las actividades. Los principios básicos de conducta se basan, principalmente, en el respeto a la legalidad y los Derechos Humanos, la profesionalidad y responsabilidad individual, la integridad, la prohibición del acoso y/o la discriminación, la seguridad y salud en el trabajo, el equilibrio personal y profesional, el rechazo de la corrupción, la transparencia, la defensa de la competencia y la actuación ante conflicto de intereses o indicio de fraude.

El código de conducta empresarial también hace especial mención al **rechazo de la corrupción**, expresando con claridad que el Grupo Vidrala proscribe el pago de sobornos, en metálico o por otra fórmula, a autoridades o funcionarios públicos, y a terceros de cualquier tipo, personas u organizaciones, en cualquier país.

En Vidrala integramos los principios de la Responsabilidad Social con el fin de garantizar que toda nuestra estructura trabaja en esta línea. Integramos los principios comúnmente reconocidos como forma de Buen Gobierno Corporativo, garantizando la solidez y transparencia de la organización. Este buen gobierno nos permite afirmar que los responsables de la gestión de la sociedad basan su acción y ejercen sus funciones según los principios de **ética, transparencia y debida diligencia**.





Cadena de valor responsable

En línea con el código de conducta corporativo, en Vidrala estamos desarrollando un *código de conducta de proveedores y subcontratistas* en el que se definen los estándares éticos mínimos que esperamos de nuestros proveedores, aplicable en todo el negocio y en la propia cadena de suministro.

Este documento describe los requisitos mínimos de la política de Vidrala para garantizar una **gestión de compra ética y sostenible** y, por lo tanto, se convierte en una parte integral de las etapas de certificación del proveedor. El citado código de conducta incluye criterios ambientales, sociales y de igualdad de género, y presta especial atención al cumplimiento de los principios fundamentales de la Organización Internacional del Trabajo y de la Declaración Universal de los Derechos Humanos.

Existe una evaluación anual en la que establecemos un plan de auditorías a llevar a cabo durante el año siguiente, y se determina la frecuencia del seguimiento –a través de auditorías de monitorización– para cada uno de los proveedores en función del riesgo para la calidad, legalidad y/o inocuidad del producto. Estas auditorías tienen como objetivo principal el aseguramiento del control del proceso y la resolución de los problemas acontecidos con el proveedor en cuestión.

En Vidrala disponemos de un procedimiento de homologación de proveedores para asegurar que éstos cumplen con todos los requisitos y criterios necesarios para cumplir con las exigencias legales que nos aplican, en materia de seguridad, impacto medioambiental, calidad, etc.



Compromiso con los derechos humanos

Reconocemos y asumimos los derechos humanos fundamentales recogidos en Convenciones y Tratados internacionales, principalmente en la Declaración Universal de los Derechos Humanos de las Naciones Unidas, y guardamos un respeto escrupuloso de los mismos en todas las actuaciones.

Las empresas del Grupo Vidrala no recurren bajo ningún concepto al trabajo infantil, ni aceptan como proveedores a empresas que así lo hagan, exigiendo la estricta observancia de las disposiciones de la Organización Internacional del Trabajo.

Adicionalmente, las políticas de recursos humanos y prevención de riesgos laborales regulan la realización de evaluaciones de riesgos psicosociales. Dichas evaluaciones son dinamizadas por profesionales externos y representan una herramienta esencial para detectar posibles situaciones o incidentes de discriminación.

Bien por las medidas de prevención o por las regiones geográficas en las que desarrollamos nuestra actividad empresarial, no ha existido ningún caso de denuncia relacionada con la vulneración de derechos humanos. Igualmente, no se han detectado actividades llevadas a cabo por las empresas vinculadas al Grupo en las que se considere que se ponga en riesgo el derecho a la libertad de asociación, a acogerse a los convenios colectivos u otras formas de incumplimiento de los derechos más básicos como la explotación infantil o trabajos forzados.



EL PROCESO DE FABRICACIÓN DE VIDRIO



1 Materias Primas

Incorporamos materias primas de proveedores locales y vidrio reciclado procedente de la recogida selectiva.



2 Ecodiseño

Aplicamos criterios de sostenibilidad en el diseño lo que nos permite fabricar botellas más ligeras con las mismas prestaciones.



3 Producción

Más de 3.700 personas trabajan para hacer posible que cada envase de vidrio llegue a nuestros clientes con las máximas garantías de calidad y salubridad.



4 Distribución

Nuestros productos surten principalmente el mercado europeo. Pensamos localmente, pero tenemos presencia global.



5 Consumo

8 de cada 10 personas en Europa prefiere el vidrio como material de envase de alimentos y bebidas, por su calidad y por su alta reciclabilidad.



6 Recogida selectiva

Los envases de vidrio usados se retornan al ciclo de producción a través de los sistemas integrados de gestión.



7 Reciclado

El 74% de los envases puestos en el mercado europeo son reciclados, en un proceso que cuenta con la participación de industrias, administraciones públicas y ciudadanos.

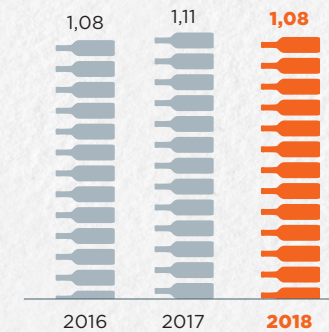
1. Materias primas

En el actual escenario, de transición del antiguo modelo de producción lineal al nuevo marco de economía circular, el reto para la industria europea es conseguir mantener la capacidad de generar valor y crecer de manera desacoplada de la necesidad de materias primas. Somos conscientes de los impactos generados en el entorno como consecuencia del desarrollo de una actividad como la fabricación de envases de vidrio. Uno de los más significativos, sea probablemente el consumo de materias primas. Por ello, año tras año en todas y cada una de las plantas del Grupo se lleva a cabo un importante esfuerzo por incrementar el porcentaje de vidrio reciclado incorporado al proceso y por reducir el uso de materias primas vírgenes (arenas, carbonatos, caliza...). Aun así, las necesidades productivas nos exigen mantener un nivel de producción y unos requisitos de calidad que, en ocasiones, hace imprescindible que se consuman determinadas cantidades de materias primas vírgenes.

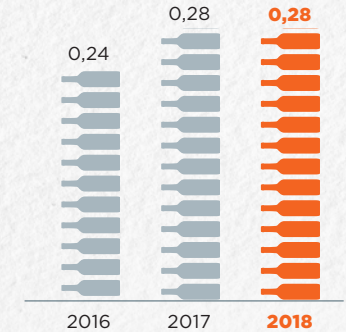
En el Grupo Vidrala el consumo más representativo corresponde a las materias primas básicas, aquellas necesarias para constituir el envase de vidrio. Durante el año 2018, y a pesar de las mayores necesidades técnicas de fabricación de los envases, el consumo relativo (por tonelada de vidrio fundido) de materias primas se ha reducido, con respecto a 2017 recuperando el valor alcanzado en 2016, apoyado en medidas relacionadas con la eficiencia en la producción. En cuanto al consumo de materias auxiliares (aquellas que permiten llevar a cabo el proceso de fabricación) éste se ha mantenido en el mismo valor que el año 2017.

EVOLUCIÓN EN EL CONSUMO DE MATERIALES 2016-2018

Consumo de materias primas
Tonelada/tonelada de vidrio fundido



Consumo de materias primas auxiliares
Tonelada/tonelada de vidrio fundido



*La tonelada de vidrio fundido (en adelante, t.v.f.) se ha implantado como unidad de referencia a lo largo de todo el informe. Gracias a este criterio, se puede evaluar la mejora a lo largo de los años, así como comparar el desempeño entre empresas del mismo sector.



Confianza en nuestros proveedores. La gestión de las materias primas permite que las empresas del Grupo Vidrala cuenten con una serie de proveedores de confianza, con los que hemos establecido relaciones duraderas y estables. **El 79% de los proveedores** con los que hemos trabajado durante el año 2018 son **locales** lo que permite que el impacto ambiental asociado al transporte de materias primas se reduzca.

PORCENTAJE DE PROVEEDORES DOMÉSTICOS VS. EXTRANJEROS, POR PAÍS



2. Ecodiseño

Mantenemos firme el compromiso en la búsqueda de soluciones que permitan combinar el cumplimiento de los niveles de producción y calidad que exigen los clientes con una disminución de la intensidad de materiales necesarios para dar respuesta a estas demandas. **La gama Natura** es el máximo exponente del interés y el compromiso por optimizar los aspectos ambientales relacionados con los envases, innovando en el desarrollo de iniciativas que proporcionen productos más eficientes respecto al consumo energético.

Realizadas con una tecnología que permite el aligeramiento de su peso, las botellas gama Natura **incorporan, de media, un 43% menos de vidrio**. Con esta reducción no se producen cambios respecto a las características intrínsecas del vidrio como envase idóneo para conservar alimentos: la gama Natura sigue siendo químicamente inerte, no interfiere sobre su contenido y no altera su gusto, olor o composición, además no libera sustancias que puedan resultar perjudiciales para el medio. Pero sí tiene efectos positivos sobre el medio ambiente: reduce el consumo de materias primas y el consumo energético de las plantas de producción, se producen menores emisiones de gases de efecto invernadero y se generan menos residuos.





Las 9 plantas de fabricación del Grupo Vidrala se encuentran certificadas bajo la norma de gestión ambiental ISO 14001:2015. En este nuevo modelo económico, potenciamos el uso de materiales con menor impacto ambiental, al priorizar la compra de vidrio reciclado por encima de otras materias primas y transformándolo por medio de un complejo proceso industrial en nuevos envases con las mismas características que sus predecesores.



3. Producción

Consumo de energía. El sector vidriero es intensivo en el uso de energía, especialmente en la etapa de fusión de vidrio (asociado al horno) por lo que el consumo energético ha sido siempre un aspecto clave para Vidrala desde el punto de vista económico y ambiental. Un proceso continuo, 24 horas durante 365 días al año, requiere una gestión estricta y rigurosa, desde el control de la combustión, al mantenimiento de los hornos o a la vigilancia del proceso de fusión. Estos aspectos, unidos al coste energético, hace de la eficiencia energética una de nuestras prioridades operativas y cualquier mejora supone un importante impacto no sólo económico, sino también ambiental, en forma de reducción de emisiones de gases de efecto invernadero.

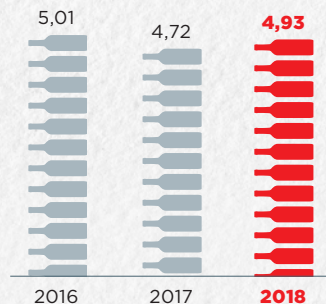
A nivel metodológico, distinguimos entre la energía directa que se consume, asociada a la utilización de gas natural como combustible principalmente en la etapa de fusión y la energía indirecta, que corresponde al uso de energía eléctrica.

Un aspecto importante relacionado con el ratio de consumo energético de gas es la utilización de vidrio reciclado en mayor o menor medida. La reducción del porcentaje de consumo de vidrio reciclado en 2018 (50% frente a 51% en 2017) hace que aumente el ratio de consumo de energía directa por tonelada de vidrio fundido. Como se ha comentado, el aumento del porcentaje de vidrio reciclado utilizado tiene una relación directa con la mejora de la eficiencia energética y la reducción de las emisiones de CO₂, NOx y partículas; si bien es cierto que pueden existir ciertas limitaciones para su empleo, como necesidades productivas (en la fabricación de vidrio blanco, sólo se puede incorporar vidrio reciclado de ese color) o baja disponibilidad del mismo.

EVOLUCIÓN EN EL CONSUMO DIRECTO DE ENERGÍA 2016-2018

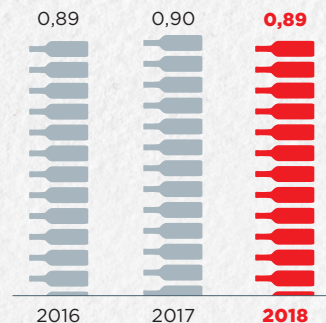
Energía directa consumida

Gigajulio/tonelada de vidrio fundido



Energía indirecta consumida

Gigajulio/tonelada de vidrio fundido



A lo largo del 2018 se han desarrollado auditorías internas energéticas que se han traducido en planes de mejora con objetivos a 2020. Además, se ha implementado la herramienta EMS –Energy Management System– para la monitorización y reporting de consumos energéticos, herramienta que permite el acceso a big data de consumos y su vinculación a variables de producción.

Por último, se ha llevado a cabo una renovación de hornos por otros energéticamente más eficientes (que incorporan mejoras en el diseño), lo que se verá reflejado en una importante reducción en el consumo de energía primaria (necesaria para fundir el vidrio). En definitiva, las cifras del año 2018 muestran el resultado de la estricta gestión y control del consumo energético.

Certificados de suministro de energía 100% de origen renovable para las dos plantas de Marinha Grande (Portugal)

Tras conseguir la certificación en 2018 de suministro eléctrico 100% de origen renovable en SB Vidros ubicada en Marinha Grande (Portugal), ha sido Gallo Vidro la segunda en obtenerlo. Al igual que en la primera, la energía de origen renovable será suministrada por Acciona a través de su filial de comercialización de energía eléctrica Acciona Green Energy Developments durante la vigencia del contrato.

El compromiso de reducir el impacto medioambiental del Grupo Vidrala viene avalado por los datos obtenidos, tras la certificación, en la planta de SB Vidros en 2018. En este periodo de tiempo y gracias a la utilización de energía de origen 100% renovable, se ha evitado la emisión a la atmósfera de unas 30.000 toneladas de CO₂.

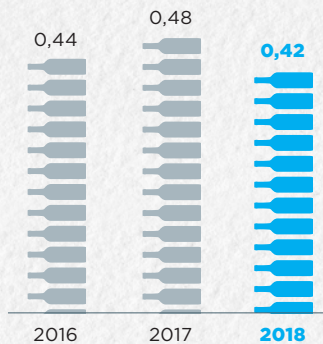


Consumo de agua. El consumo de agua en las plantas de Vidrala está destinado principalmente a la refrigeración de los equipos en las diferentes etapas del proceso. Dado que este tipo de consumo no supone una merma en la calidad final del agua, el Grupo consigue que en cada una de las plantas gran parte del agua sea reutilizada. En líneas generales la evolución en el consumo de agua refleja una reducción en el mismo, gracias a la progresiva implantación de medidas que consiguen, una vez analizados los datos, reducciones significativas en las cifras de consumo. El ratio medio del consumo total para el Grupo Vidrala, expresados en m³ por tonelada de vidrio fundido, mejoró en 2018 respecto de los años precedentes (2017 y 2016), situándose dentro del rango óptimo de utilización.

Todas las plantas del Grupo Vidrala captan el agua necesaria para el proceso de la red de suministro local, de pozos subterráneos o de cauce, y siempre cumpliendo con los estrictos requisitos que marcan las diferentes administraciones competentes. Buscamos la optimización de todos los recursos que consumimos, y ello incluye los recursos hídricos.

Consumo total de agua

m³ por tonelada de vidrio fundido



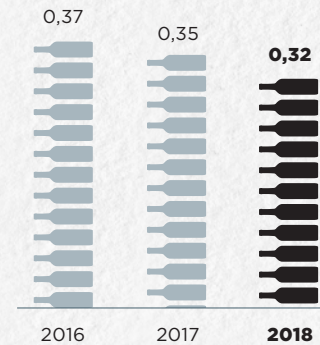
En términos de vertido, tal y como se ha explicado, las plantas operan en circuito cerrado en la mayor parte de los procesos, especialmente en aquellos más intensivos en el consumo de agua. Por ello es posible disminuir el ratio de consumo por tonelada de vidrio fundido año tras año. No obstante, es habitual que una pequeña parte de esa agua de proceso o en la ejecución de labores de mantenimiento y conservación se produzcan purgas del circuito o similares. En estos casos pueden producirse vertidos, siempre cumpliendo con la legislación ambiental en materia de consumos y vertidos de cada uno de los países en que el Grupo Vidrala opera.



Emisiones atmosféricas. En materia de emisiones de Gases de Efecto Invernadero (GEI), como Sociedad participamos en el sistema europeo establecido en la Directiva sobre Comercio de Emisiones. Por ello, gran parte se centra en mejorar los procesos de fusión de vidrio, que en último término son los que condicionan las emisiones de este tipo de gases. Cumplir con los requisitos establecidos en esta materia supone, para un trabajo continuo (24 horas 365 días), la mejora en la gestión ambiental de todos los elementos que intervienen en el proceso. Trabajamos por reducir la dependencia energética en la medida en que la capacidad técnica y las demandas por parte de los clientes así lo permitan. Este trabajo de optimización energética es el que hace que las emisiones asociadas al uso de combustibles fósiles se minimicen.

Emisiones de CO₂

Tonelada/tonelada de vidrio fundido



Este esfuerzo queda reflejado en los resultados obtenidos. Desde el año 2016, se ha podido constatar reducciones significativas de los niveles de emisión de CO₂ por tonelada de vidrio fundido, alcanzado en el año 2018 la máxima reducción y estableciendo el indicador en 0,32.

El factor más importante que contribuye a esta reducción es la utilización de vidrio reciclado en sustitución de materias primas vírgenes. Como ya se ha explicado, el vidrio reciclado procedente de la recogida selectiva y del rechazo interno generado en las propias plantas, requiere menos energía para su fusión y por tanto, genera menos emisiones. Otro aspecto que también influye en los niveles de emisiones alcanzado es la adopción de Mejores Técnicas Disponibles (MTDs), así como la implantación de un sistema de gestión energética en los hornos de fusión.

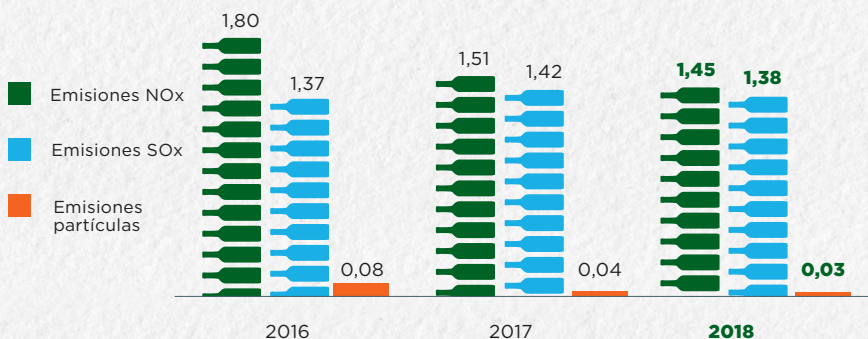
*2018 Estimado, Pendiente de auditoría oficial.



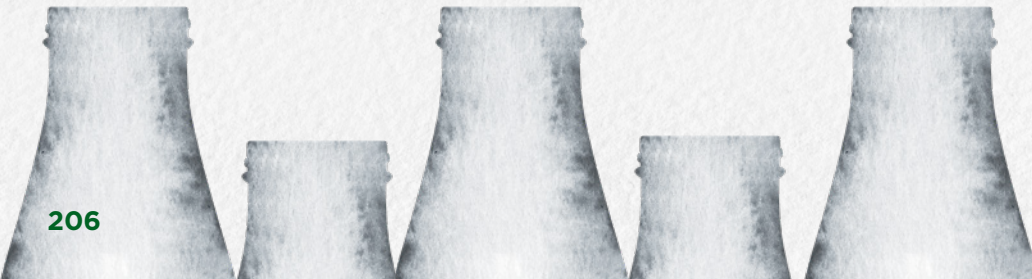
El control estricto del consumo de combustibles en los hornos permite también regular las emisiones de gases como los óxidos de nitrógeno (NOx), óxidos de azufre (SOx) y partículas. El NOx se origina durante los procesos de combustión y depende del combustible utilizado y de las condiciones del propio proceso. De forma permanente, se monitorizan y ajustan los diferentes parámetros en función de las necesidades de producción y de las condiciones recogidas en las respectivas autorizaciones ambientales en cuanto a valores límite de emisión. El diseño mejorado de los hornos y la adopción de medidas primarias como: la utilización de quemadores de baja emisión de NOx, un estricto control de la combustión, el apoyo eléctrico (conocido como *boosting*), han permitido que las emisiones relativas de NOx se reduzcan un 4% en el año 2018 respecto al periodo anterior. Esto sitúa los valores máxicos de emisión por tonelada de vidrio fundido en los niveles más bajos de los últimos años (1,45 en 2018 frente a 1,51 en 2017, y 1,8 en 2016).

Emisiones de NOx, SOx y partículas

Tonelada de vidrio fundido



Todas las plantas del Grupo cuentan con sistemas de precipitación electrostática (electrofiltros) con desulfuración previa, que permite reducir la emisión de partículas, así como la de óxidos de azufre. El correcto funcionamiento y mantenimiento de estos sistemas ha permitido reducir en 2018 los niveles de emisión tanto de SOx como de partículas.

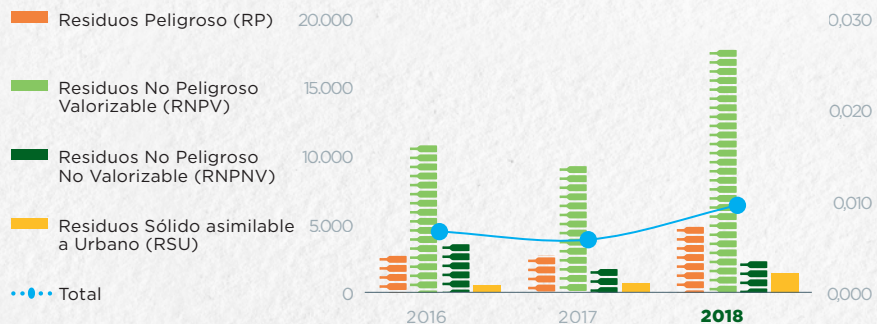


Gestión de residuos. Quizás el vidrio sea uno de los pocos materiales que puede posicionarse como auténtico ejemplo de economía circular. Un envase de vidrio usado al reciclarse permite la fabricación de uno nuevo sin pérdida de calidad ni de cantidad, y el ciclo puede extenderse hasta el infinito. En línea con esta visión, incorporamos medidas que siguen los principios de la economía circular y la jerarquía europea de gestión de residuos. Siempre que técnicamente resulta viable, optamos por la reutilización, reciclado o valorización de éstos para su uso en otros procesos, evitando su depósito en vertedero. Todas las plantas del grupo minimizan, segregan y aplican el mejor sistema de gestión posible para cada tipo de residuo:

- Residuos peligrosos (RP) se gestionan por gestores autorizados (por ejemplo, los residuos de demolición contaminados o elementos tóxicos).
- Residuos no peligrosos valorizables (RNPV) son aquellos que pueden ser aprovechados por el propio Grupo o por otros (como maderas, cartón, etc.).
- Residuos no peligrosos no valorizables (RNPNV), como inertes.
- Residuos sólidos urbanos (RSU) son gestionados por empresas autorizadas, quienes se encargan de su recogida.

Generación de residuos

Por tipo de residuo y año, en toneladas*



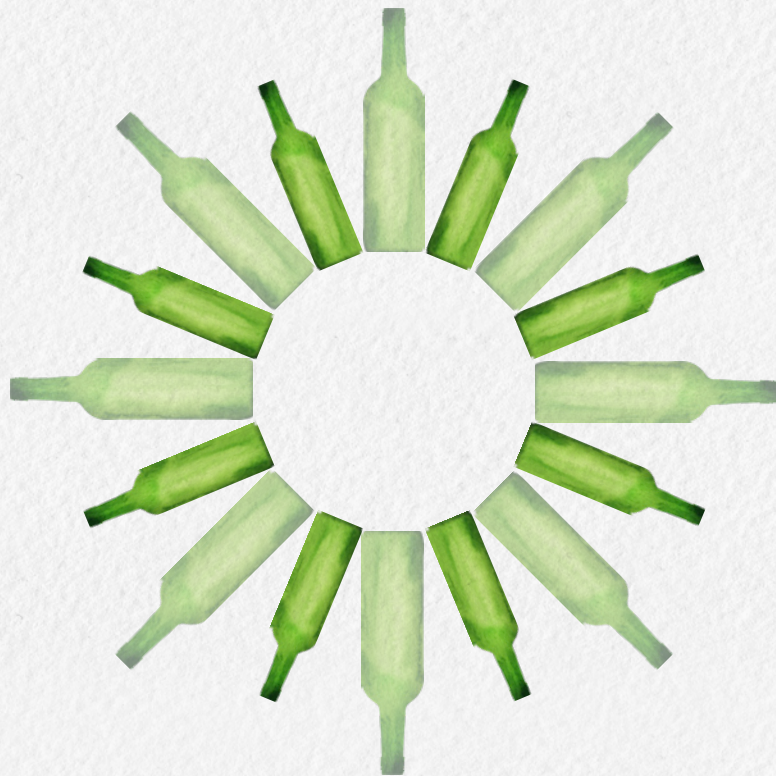
*Eje izquierdo: total toneladas.

*Eje derecho: toneladas / tonelada vidrio fundido.



En cuanto a las cifras de generación de residuos en 2018, las cuatro categorías (RP, RNPV, RNPV, RSU) se han incrementado en volumen global. Es necesario mencionar que las obras de reparaciones y/o reconstrucciones de los hornos, necesarias para su correcto funcionamiento, tienen un impacto significativo en las cantidades totales de generación de residuos. En términos relativos, el indicador de cantidad de residuos generados por tonelada de vidrio fundido, también se ha visto penalizado este año.

Por otro lado, el Grupo trabaja en la actualidad en la puesta en marcha de planes preventivos de optimización de consumos de reactivos y en proyectos de valorización de residuos en otros procesos industriales. Todo ello con el firme propósito de reducir los ratios de generación de residuos, tanto en términos absolutos como relativos.



4. Distribución

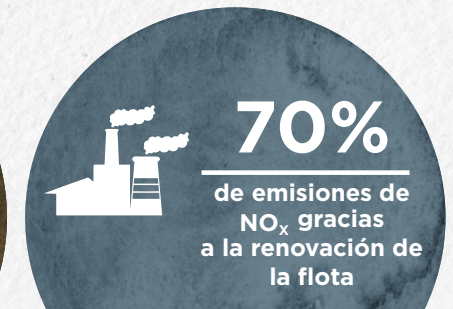
Al contemplar el enfoque de ciclo de vida hay que considerar no solo el impacto asociado al proceso productivo que tiene lugar en la planta, sino aquel relacionado con otras etapas auxiliares, como puede ser la distribución y transporte del producto. En el caso de Vidrala, el transporte del producto se realiza principalmente por carretera.

Por las características del producto (*se transporta vacío hasta las plantas envasadoras*) es necesario optimizar tanto la relación volumen de envases y volumen caja camión, como planificar las rutas de distribución a clientes; con el objetivo de que tanto el impacto económico como ambiental sea el mínimo. Se trata de un aspecto clave para la industria de fabricación de envases de vidrio dado que, sin unos sistemas de logística y transporte rápidos y eficaces, tanto las necesidades del cliente como las del consumidor final pueden verse comprometidas. Con la creación en el año 2016 de la marca **Vidrala Logistics**, ratificamos nuestro compromiso por optimizar el servicio logístico al cliente.

El resultado de este esfuerzo ha quedado patente en los indicadores de calidad en el suministro y satisfacción de los clientes. Solo durante el último año, la flota de Vidrala Logistics, al servicio prioritario de los clientes de la marca Vidrala, realizó más de 4.700 entregas, con una tasa de ocupación del 98%.

Como muestra del enfoque estratégico hacia el cliente y soportados por los resultados obtenidos, Vidrala ha redoblado su esfuerzo en Vidrala Logistics en 2018.

Se inicia un plan de expansión que implicará incrementar la flota en un 50%. Los vehículos serán renovados siguiendo criterios de sostenibilidad, mediante la incorporación de camiones certificados según las últimas normas Euro6, que prevén una reducción significativa en las emisiones contaminantes.





Satisfacción de nuestros clientes. Una de las piedras angulares del compromiso del Grupo Vidrala es trabajar para lograr la máxima satisfacción de nuestros clientes. Una relación continua es la mejor forma de comprender y entender sus necesidades, analizar sus intereses y poder ofrecer soluciones óptimas tanto en el presente como en el futuro. Desde hace años, evaluamos la satisfacción mediante encuestas para conocer la percepción y seguir mejorando en aquellos puntos que se consideren como menos satisfactorios.

Los resultados del año 2018 reflejan la mejor valoración obtenida desde que se iniciara la evaluación en el año 2005. Los clientes valoran el servicio ofrecido por el Grupo Vidrala en más de 8 puntos sobre un máximo de 10. Además, los resultados evidencian una elevada confianza en la marca Vidrala (índice NPS), manifestada en que la gran mayoría (un 86%) de las personas encuestadas **recomendarían al Grupo Vidrala como proveedor de referencia.**

Entre los aspectos más valorados por los clientes se encuentran aspectos como el coste, la garantía de stock y suministro, la calidad, la seguridad alimentaria, las buenas prácticas de fabricación e higiene o la detección preventiva de incidencias en los envases.

En Vidrala gestionamos el 100% de las insatisfacciones de los clientes directos ya que son quienes, a su vez, tienen el contacto directo con los consumidores. El indicador utilizado –número de insatisfacciones por millón de tonelada vendida (IPM)– ha experimentado una mejora progresiva en los últimos años, registrando en 2018 una reducción del 9%.



5. Consumo

La seguridad alimentaria relacionada con la salud es el principal aspecto que destacan las personas consumidoras al elegir el vidrio como material para el envasado. Un porcentaje muy elevado se muestra preocupado por la contaminación y la migración química de sustancias procedentes de los materiales de envases para alimentación. Gracias a sus cualidades intrínsecas, el vidrio es percibido como un material seguro, higiénico, inerte, impermeable a los gases, vapores y líquidos. Por ello, es el que mejor protege y conserva el sabor y las propiedades de alimentos y bebidas que contiene.

En este contexto, trabajamos para **garantizar la máxima seguridad alimentaria** tanto en el proceso productivo como en la totalidad de las instalaciones. Para ello contamos con equipos de evaluación de riesgos y puntos de control críticos (*APPCC - Análisis del Riesgo y Puntos de Control Críticos*) en cada centro productivo, encargado de analizar cada una de las etapas del proceso con el fin de determinar potenciales riesgos físicos, químicos y microbiológicos asociados a cada una de ellas. En este análisis se tienen en cuenta aspectos como la manipulación del producto por personas, los peligros inherentes al propio producto, consideraciones relacionadas con las materias primas, maquinaria, equipamiento u operaciones de mantenimiento, entre otros.

La participación sectorial, clave para avanzar. Como parte activa de organizaciones como **Anfevi** (Asociación Nacional de Fabricantes de Envases de Vidrio), **British Glass** (Asociación británica), **FEVE** (European Container Glass Federation) y otras organizaciones que incentivan el uso del vidrio, promovemos comportamientos más sostenibles y sensibilizamos sobre los beneficios de su uso, así como sobre las ventajas de su utilización. Entre las principales iniciativas a lo largo de 2018, destacan:

- El lanzamiento, a través de la plataforma “Friends of glass”, de un vídeo titulado **“El mar, un brindis por un #OcéanoInfinito”** que obtuvo más de 6 millones de reproducciones, así como el desarrollo de un barómetro de opinión de consumidores sobre la problemática plástico-océano y un partenariado con la ONG Surfrider.
- El desarrollo de la campaña **“Yo elijo vidrio”** con personalidades conocidas españolas, la entrega del galardón de “Capital del Vidrio” a San Sebastián y la elaboración de un mosaico solidario en ayuda a los más desfavorecidos.



6. Recogida selectiva

El sector de fabricación de envases de vidrio es pionero en el impulso a la economía circular, habiéndose integrado el reciclado del vidrio postconsumo en los procesos industriales desde hace décadas y potenciando por tanto la recogida selectiva del vidrio en toda Europa.

Gracias a la pertenencia del Grupo Vidrala a la Federación Europea de Envases de Vidrio (FEVE), así como a las respectivas asociaciones nacionales del sector en los seis países en que estamos presente, contribuimos de forma activa a fomentar el conocimiento del sector, así como de sus avances en materia de sostenibilidad.

Con nueve plantas localizadas en seis países europeos, estamos en disposición de ser uno de los principales agentes impulsores del reciclado de vidrio en Europa. Se visibiliza, de esta forma, la apuesta de los estados miembros por desarrollar un nuevo modelo industrial en equilibrio con el entorno, que requiere de la unión de todos los eslabones que conforman la cadena de valor del envase de vidrio: industrias, administraciones públicas, y ciudadanía. La acción coordinada de todos cerrará el ciclo y permitirá a la economía circular generar beneficios en términos económicos, ambientales y sociales.



Los objetivos europeos en materia de reciclaje son ambiciosos: alcanzar un 75% y un 85% de vidrio recuperado para 2025 y 2030 respectivamente. En 2015, los 28 países europeos contribuyeron a reciclar el 74% de los envases puestos en el mercado.

Este dato es especialmente significativo en países con un balance desfavorable de la recogida de vidrio, como es el caso de España o Italia, donde se exportan muchos más productos envasados en vidrio de los que se importan. Fomentar una recogida selectiva de calidad y concienciar a la ciudadanía acerca del reciclaje de vidrio son piezas claves que Vidrala apoya a nivel sectorial para implementar la economía circular.

Educación ambiental y concienciación ciudadana. Como elementos fundamentales para contar con una recogida eficiente se debe potenciar que la ciudadanía valore y apueste por el reciclaje de vidrio. Sólo con el esfuerzo colectivo del sector vidriero y los ciudadanos de los 28 países se podrán alcanzar los objetivos planteados a nivel europeo para 2025 y 2030. Por ello, asumir un papel relevante en el respaldo de la Estrategia Europea de Economía Circular supone una gran motivación para el Grupo Vidrala. Es un orgullo trabajar incansablemente por hacer de las estadísticas una realidad que permita conseguir un sector del envase de vidrio cada vez más sostenible.



7. Reciclado

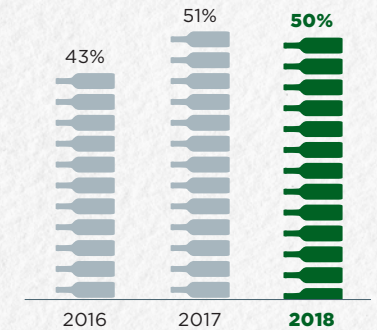
Si existe un material que pueda considerarse ejemplo de reciclabilidad, es el vidrio. Una vez utilizados los envases (tanto en botellas como en tarros), el vidrio puede volver a formar parte de un nuevo envase sin perder ninguna de sus propiedades originales. Todo ello es posible gracias al sistema de recogida de envases, ejemplo de sostenibilidad y economía circular, que cuenta con el compromiso de consumidores, empresas y administraciones.



El dato del año 2018 alcanza un **74% en la tasa de reciclado de vidrio en Europa**. Esto supone que más de 11,6 millones de toneladas de botellas de vidrio son recogidas selectivamente y recicladas en material para la producción de nuevos envases de uso alimentario. Cada vez que un envase de vidrio recuperado, tras su vida útil, es introducido en un horno de fusión, no sólo se ahorran materias primas vírgenes (arenas y carbonatos) y energía (gas natural y electricidad), sino que se reducen las emisiones de CO₂, NOx y partículas.



Cerrando el ciclo. En Vidrala incorporamos vidrio reciclado en los hornos de fabricación de envases procedente fundamentalmente de la recogida selectiva municipal (los iglús, contenedores verdes). Adicionalmente añadimos también el denominado vidrio interno: rechazos del propio proceso productivo como consecuencia de defectos de calidad. En el año 2018 **la tasa de uso de vidrio reciclado sobre el total de materias primas ha sido del 50%**, lo que pone de manifiesto el esfuerzo por seguir en la línea de la sostenibilidad desde el origen.

Tasa de uso de vidrio reciclado
En porcentaje



Por 1 tonelada de vidrio reciclado, se evita el consumo de 1,2 toneladas de materias primas.

Además, se evita la emisión de 670 kg de CO₂ por tonelada de vidrio reciclado.

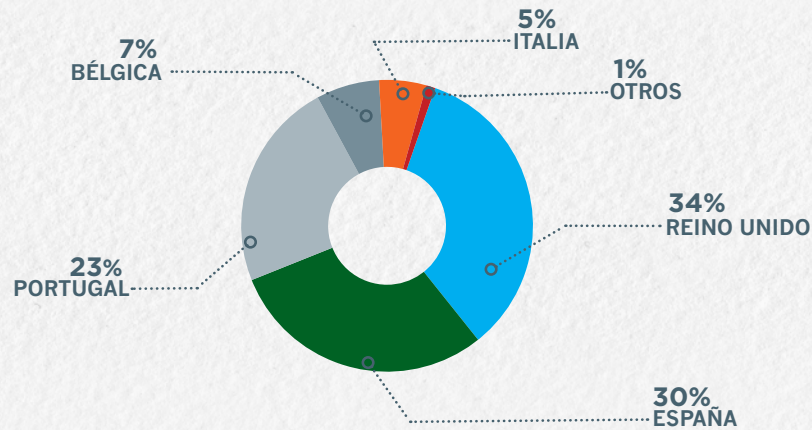
IMPLICACIÓN SOCIAL

Personas comprometidas y formadas

Todo el Grupo centra sus esfuerzos en continuar ofreciendo un entorno laboral estable y de calidad a través de los objetivos de igualdad, diversidad y no discriminación; a la vez que se trata de atraer talento joven para la renovación generacional y así fomentar el intercambio de conocimientos. En 2018, **el porcentaje de contratación indefinida alcanzó el 93% del total y la antigüedad media es de 13 años**, contando con una edad media de la plantilla de 43 años. El 93% de nuestra plantilla tiene una vinculación laboral indefinida, lo que permite que pueda generar un impacto positivo sostenible para el desarrollo económico local.

Actualmente integran nuestros equipos hasta **39 nacionalidades diferentes**, siendo las predominantes la española, la portuguesa, y la británica. Gestionar la diversidad aporta ventajas competitivas tangibles, relacionadas con la apertura al conocimiento y a puntos de vista plurales, la contribución en la atracción y retención del talento, el fortalecimiento de la cultura de la organización, el aumento de la innovación y la creatividad. En definitiva, un equipo diverso presenta una mayor motivación, un mayor nivel de compromiso y una mayor productividad.

DISTRIBUCIÓN DE EMPLEADOS POR PAÍS (%)



Por otra parte, somos conscientes que sólo con una plantilla bien capacitada se podrá satisfacer las demandas de un mercado global cada vez más exigente. La identificación de las necesidades de formación se extiende geográficamente a todos los centros, incluidos los servicios centrales, y de abajo a arriba en toda la estructura del Grupo Vidrala. Con carácter anual se profundiza en las necesidades de formación de las personas con el objetivo de diseñar acciones según las expectativas de la persona y las prioridades de la organización. En 2018, se han contabilizado a nivel Grupo un total de **94.439 horas de formación entre todas las personas de los distintos colectivos**, entre los que destacan aquellos más directamente vinculados con la producción y la mano de obra directa. Los esfuerzos hacia la mejora continua de las actividades formativas se han visto reflejados en los elevados niveles de satisfacción de las personas (8,5 sobre 10).

Junto al fomento de la formación, hacemos una clara apuesta por la promoción interna y el desarrollo de las carreras profesionales del personal dentro de la propia compañía. En esta línea, en 2017 se realizó una encuesta acerca de la efectividad de la comunicación interna y su grado de satisfacción, cuyos resultados sirvieron para definir, implantar y consolidar los valores corporativos durante los años 2018 y 2019.





VIDRALA ACADEMY

LAS VIRTUDES DE COMPARTIR CONOCIMIENTO

En 2018 se ha desarrollado el proyecto “Escuela de Vidrio” en colaboración con la Consejería de Educación de Castilla La Mancha (España) para impulsar el relevo generacional en la planta de Caudete y generar talento especializado en el sector vidriero, el cual podrá ser exportado a todo el Grupo Vidrala.

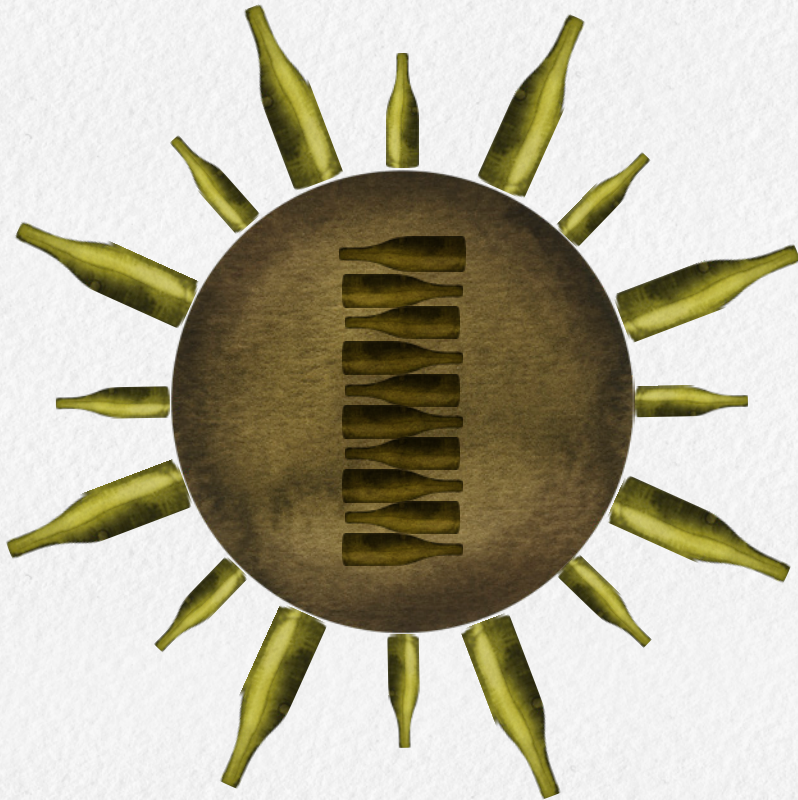
Desde hace 4 años, el Grupo Vidrala cuenta con un espacio adicional en el que formar a profesionales, con el fin de conseguir incrementar su productividad y eficiencia en el marco de un proceso de estandarización de los medios productivos que se irá implementando en todas las plantas del Grupo Vidrala.



Conciliación personal y profesional

Uno de los pilares de la gestión de recursos humanos es el desarrollo de políticas que impulsen la implantación de beneficios sociales, planes de prejubilación voluntaria, medidas de conciliación de la vida personal y profesional, así como otro tipo de medidas similares. Todas las personas que trabajan en el Grupo Vidrala se pueden beneficiar de las respectivas políticas de tipo social implantadas en cada país. Entre ellas destacan medidas como la flexibilidad horaria, la disposición de permisos retribuidos, las excedencias o las reducciones de jornada. Además, se establecen otros programas sociales, como los sistemas de previsión social y las políticas de retribución flexible.

También hemos desarrollado una serie de medidas a fin de garantizar el respeto del tiempo de descanso y vacaciones, así como de la intimidad personal y familiar de todas las personas empleadas.



Entorno laboral saludable, seguro e igualitario

En el Grupo Vidrala hemos desarrollado e implantado el proyecto de “Empresa Saludable” dentro del compromiso **“Great People, Great Place to Work & Great Future”**. Su objetivo es fomentar hábitos de vida saludables entre las personas que integran sus equipos. Se han identificado diversos ámbitos de actuación: la alimentación, la actividad física, el control sobre la salud, la conciliación laboral y la responsabilidad social. Estas medidas son de implantación progresiva, ofreciéndose inicialmente a las personas de servicios centrales y de algunas de las plantas. Son destacables los esfuerzos por los programas antibacaco, las recientes prácticas de ejercicios físicos y estiramientos previos a la actividad laboral, los eventos de impulso de mejora de la salud y bienestar emocional, así como la apertura – en las propias instalaciones – de gimnasios de libre utilización y otras actividades dirigidas a la mejora de la salud laboral.

Nuestra actividad también se basa en el respeto por la dignidad individual. Está integrado el compromiso de evitar toda discriminación por razón de raza, sexo, nacionalidad, lengua, procedencia, convicciones personales, estado civil o de salud, así como la aplicación del principio de igualdad de oportunidades. Contamos con políticas activas que integran la igualdad de trato y oportunidades entre mujeres y hombres, sin discriminación directa o indirecta por razón de sexo. Hemos mejorado la integración de personas con diversidad, las cuales ya constituyen cerca de un 1% de la plantilla. Adicionalmente, hemos consolidado la colaboración con centros especiales de empleo y otras entidades externas que proveen determinados servicios auxiliares, bajo la coordinación directa de profesionales especializados en la monitorización de dichos perfiles profesionales.

La prevención de riesgos laborales es una prioridad para garantizar que las personas desarrollan su trabajo de forma saludable, motivadora y segura. Este compromiso queda refrendado en la progresiva implantación de sistemas de gestión y salud laboral basados en la norma OHSAS 18001:2007, que son certificados por entidades independientes acreditando la existencia de un marco de gestión reconocido a nivel internacional.

Además, se desarrollan planes preventivos, concretos y sistematizados, tanto de formación como de sensibilización, que permiten objetivar la eficacia real de los procesos de control implantados y adoptar medidas correctivas adicionales en caso necesario. Durante el año 2018 se ha llevado a cabo una actividad permanente en todas las plantas del Grupo de seguimiento y análisis de los resultados de siniestralidad a través de las estadísticas disponibles gracias a una nueva herramienta informática, que permite identificar tendencias y sus causas. Gracias al esfuerzo continuo, entre **2017 y 2018, los accidentes con baja han descendido un 7% y el índice de gravedad se ha reducido un 18%**.

El 100% de los trabajadores queda cubierto por un convenio colectivo en lo que se refiere a las condiciones de trabajo fundamentales. No obstante, en el caso de Directores y Mandos, se produce una regulación individual de condiciones en el marco salarial y de la flexibilidad laboral, por la especial tipología de su actividad profesional y aportación de valor.

La importancia de la comunicación

El diálogo social es una herramienta fundamental para el impulso y la sostenibilidad de las relaciones con las personas trabajadoras. A tal efecto, fomentamos, planificamos y proyectamos procesos de información y negociación a través de las diferentes tipologías de representación social –*comisiones de trabajadores, delegaciones sindicales, comités de empresa, etc.*– en el marco de las diferentes normativas legales en los respectivos países donde estamos presentes.

Igualmente, se impulsan procesos de consulta y participación directa de la plantilla a través de la encuesta de satisfacción laboral, equipos de mejora, workshops para el despliegue de la identidad corporativa, así como participación interna para la mejora del compromiso.

De manera complementaria, el incremento del número de pantallas digitales ha permitido establecer un canal de comunicación adicional con aquellas personas que no disponen de acceso al correo electrónico de forma natural. En paralelo, se ha ampliado el acceso y la comunicación de noticias por email, desarrollando un nuevo canal para que todo el personal pueda recibir actualizaciones sobre su puesto de trabajo, accesibles desde cualquier equipo/dispositivo.

Al margen de estas acciones de comunicación interna, en los últimos años se han ampliado los canales de comunicación que nos mantienen en contacto con los diferentes grupos de interés a nivel externo. Junto a la propia web, totalmente rediseñada y actualizada en 2018, estamos activos a través de canales en redes sociales como Twitter, LinkedIn y Youtube; cada uno de ellos con un contenido propio que acerca la realidad de la organización a través de múltiples lenguajes audiovisuales.

Proyecto social y apoyo a la innovación

Nuestro compromiso social se materializa en el fortalecimiento de los vínculos con el entorno a través de la comunidad de personas de Vidrala con iniciativas de impacto local. En este sentido, destinamos fondos a entidades sociales, iniciativas deportivas, culturales, educativas, y sanitarias que desarrollan su actividad en el entorno próximo **con una aportación que, entre las personas trabajadoras y la empresa, ha supuesto una recaudación de 88.531 euros en 2018.**

Por otro lado, la apuesta del Grupo por apoyar el talento y las nuevas ideas en el ámbito universitario y de escuelas técnicas a nivel nacional, ha quedado reflejado a través de la organización de una **tercera edición del Master Glass Design Contest** durante el año 2018. Se trata de un concurso que busca promover la innovación, la creatividad y la viabilidad en el diseño de envases de vidrio, siempre dentro de un proceso sostenible y eficiente con el medio ambiente. En esta edición, el proyecto ganador fue “**O₂ Aqua**”, diseñado por Víctor Zaballos, alumno del IED Madrid. Los miembros del jurado –formado por diseñadores industriales, arquitectos e ingenieros– destacaron la coherencia de la narrativa gráfica de la propuesta y el papel poético de las ilustraciones.

