



vidrala

Estado de Información No Financiera
Memoria de Sostenibilidad
Ejercicio 2021



ÍNDICE

INTRODUCCIÓN

- Quiénes somos
- El proceso de fabricación del vidrio
- Nuestro enfoque de la sostenibilidad
- Principales indicadores no financieros 2021

GLASS MADE GOOD

- **Prosperidad**
 - Integridad de mercado
 - Liderazgo responsable
 - Compromiso con los grupos de interés
- **Planeta**
 - Eficiencia de los recursos
 - Energía
 - Transporte
- **Personas**
 - Desarrollo de las personas
 - Salud y bienestar
 - Igualdad, diversidad e inclusión
- **Poblaciones**
 - Compromiso con la comunidad
 - Clientes y proveedores, como aliados
 - Biodiversidad

SOBRE ESTE INFORME

- Marco de reporte
- Materialidad e involucración de grupos de interés
- Taxonomía de la UE
- Gobernanza de nuestra estrategia de sostenibilidad

ANEXOS

- Tablas de datos completas
- Índice de indicadores GRI (Global Reporting Initiative)
- Índice de indicadores de la Ley 11/2018

INTRODUCCIÓN

QUIÉNES SOMOS

Vidrala es una empresa de packaging de consumo. Producimos envases de vidrio para productos de alimentación y bebidas y ofrecemos una amplia gama de servicios que incluyen soluciones logísticas y operaciones de envasado. Nuestro bagaje industrial, creciente presencia geográfica, experiencia en la fabricación de vidrio y nuestro entendimiento de las necesidades y los procesos de nuestros clientes, nos consolidan como un socio de negocio para muchas de las principales marcas en los segmentos de las bebidas y la alimentación. Los productos y servicios de Vidrala contribuyen a desarrollar la visión de nuestros clientes, conectando las experiencias de los consumidores con sus marcas y jugando un papel relevante en sus estrategias.

Operamos en un entorno internacional a través de 8 centros productivos situados en España (3), Portugal (2), Reino Unido e Irlanda (2) e Italia (1). Nuestra actividad se basa en un proceso industrial continuo e ininterrumpido -24 horas al día, 365 días al año- sujeto a los riesgos y complejidades inherentes a la naturaleza productiva.

Vidrala comercializa sus productos entre una amplia gama de clientes, normalmente propietarios de marcas de consumo alimentario de renombre y ámbito reconocidos, empresas envasadoras o distribuidores de envases. Las ventas del grupo se producen mayoritariamente en el ámbito geográfico de Europa Occidental y el Reino Unido. Los envases de vidrio que producimos se destinan a una amplia gama de productos de alimentación y bebidas, entre los que figuran los segmentos diversos como el vino, la cerveza, las conservas de alimentación, las aguas, los licores o los refrescos.

En Vidrala producimos más de 8.000 millones de botellas y tarros al año, que se comercializan entre más de 1.600 clientes. Nuestro objetivo es fabricar envases de vidrio, el material reciclable por excelencia, y prestar servicios de envasado de la forma más eficiente, rentable y sostenible posible, garantizando al mismo tiempo la seguridad y el bienestar de nuestras personas y cumpliendo las expectativas de nuestros clientes.

Las tendencias de consumo están cambiando. No solo importa lo que comemos y bebemos, sino dónde lo hacemos, cómo es la experiencia, así como el impacto que tiene en nuestra salud, las interacciones sociales y el medioambiente y, en consecuencia, lo que esperamos que el envase ofrezca por encima de las expectativas tradicionales.

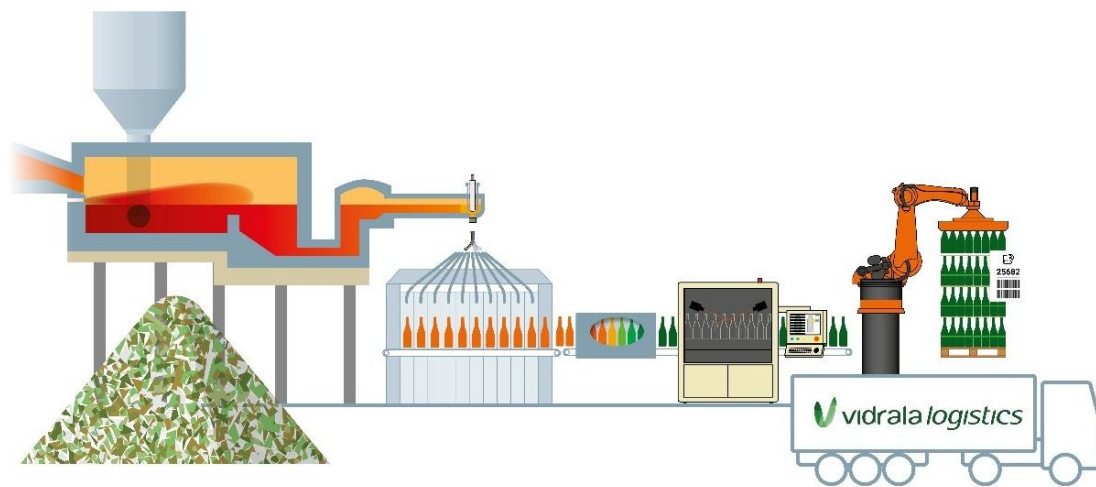
Nuestro trabajo consiste en satisfacer las necesidades de nuestros clientes, fabricando nuestros envases de vidrio y suministrando servicios de envasado de la forma más eficiente, rentable y sostenible, y garantizando la seguridad y el bienestar de nuestro personal.

EL PROCESO DE FABRICACIÓN DEL VIDRIO

1. Materias primas. Nuestra materia prima principal y preferida procede de contenidos reciclados. De hecho, el vidrio reciclado representa ya el 48% del total de nuestras materias primas. Tenemos planes, inversiones específicas y acciones sociales en marcha para aumentar aún más el uso de vidrio reciclado y operar hornos de fundición de vidrio sostenibles líderes en el mundo, preparados para producir a partir de 100% origen reciclado y optimizar la huella ambiental, al tiempo que se garantiza la calidad de nuestros productos. Las

materias primas vírgenes alternativas son la arena, la sosa y la caliza, que son abundantes y pueden encontrarse en la naturaleza.

2. Fusión. La mezcla de materias primas se funde en hornos a unos 1.500 °C, creando vidrio fundido.
3. Moldeo. Al salir del horno, el vidrio fundido se corta en "gotas" de un peso determinado. Las gotas se cargan en moldes, donde se soplan para obtener la forma final del envase.
4. Arca de recocido. Para garantizar su solidez, los envases pasan por arcas de recocido, donde primero se recalientan y luego se enfrían lentamente.
5. Control de calidad. Cada envase se somete a un estricto control de calidad automatizado. Los envases rechazados se reciclan y se funden de nuevo en el horno.
6. Paletizado y expedición. Los envases se paletizan y se envuelven herméticamente para poder entregarlos a los clientes en condiciones óptimas.



NUESTRO ENFOQUE DE LA SOSTENIBILIDAD



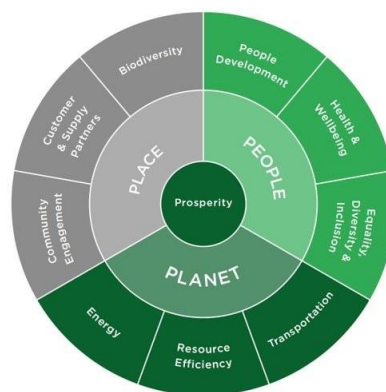
Fiacre O'Donnell, director de Sostenibilidad: "Los dos últimos años nos han mostrado a todos cómo los gobiernos, las empresas y las comunidades pueden unirse para hacer frente a una crisis mundial. Ahora, a medida que nos acercamos a un mundo post-pandemia, no debemos perder de vista la lucha contra los demás retos de largo plazo a los que nos enfrentamos, que son cada vez más urgentes. Para los fabricantes como nosotros, nuestro papel está claro: para ser una empresa verdaderamente sostenible, debemos ser capaces de demostrar que apoyamos activamente el medioambiente que nos rodea, así como a todos los que

habitan en él. Esto significa que nuestro enfoque de sostenibilidad tiene un alcance que va más allá de la mera reducción de las emisiones de carbono, aunque este sea sin duda uno de los aspectos más importantes. También debemos ser cada vez más responsables en muchos otros ámbitos. Nuestra estrategia de sostenibilidad implica aumentar la diversidad en nuestra plantilla, apoyar la biodiversidad en torno a nuestros centros de producción y en las zonas que más lo necesitan, invertir en tecnología punta que revolucione la ruta de nuestros productos al mercado y apoyar proyectos e iniciativas que realmente influyan de manera positiva en la vida de las personas.

Nuestros cuatro pilares clave (**Personas, Poblaciones, Planeta y Prosperidad**) nos mantienen centrados en este camino hacia la construcción de un mundo mejor para nosotros, nuestros empleados/as, nuestros socios/as y comunidades. Cada paso que demos como empresa debe apoyar siempre uno de estos pilares, si queremos crear un futuro más sostenible. Hace años que sabemos que esto no es solo lo correcto, sino que además tiene sentido desde el punto de vista empresarial. Nuestro impulso hacia una mayor sostenibilidad garantiza que seamos una organización que siga teniendo éxito desde el punto de vista financiero, al tiempo que apoyamos activamente un mayor bienestar y combatimos el cambio climático. Todo ello se sustenta en nuestra continua defensa del vidrio y en nuestra necesidad de crear productos que sean buenos para las personas y el medioambiente. Como saben todos nuestros empleados/as y socios/as, el vidrio es el material de envasado más antiguo, seguro y respetuoso con el medioambiente. Aunque existe desde hace siglos, hoy en día seguimos haciendo descubrimientos revolucionarios que nos ayudan a crear productos más responsables. A medida que incorporamos mayores niveles de digitalización en la producción y en nuestra cadena de suministro, lideramos el uso de combustibles más limpios -como los biocombustibles o el hidrógeno- e invertimos en métodos de transporte más limpios, ha quedado claro que las oportunidades de mejora son ilimitadas.

Durante la pandemia, hemos aprovechado al máximo estas oportunidades, trabajando estrechamente con los gobiernos, los expertos independientes y los organismos de investigación líderes del sector. Nuestro ensayo pionero para crear botellas de biocombustible a partir de 100% vidrio reciclado es un ejemplo de ello, al igual que nuestro apoyo al desarrollo del uso del hidrógeno en la fabricación de vidrio. Como verá en este informe, estamos llevando a cabo un gran número de iniciativas en nuestras plantas que tienen la innovación como eje central. Al mismo tiempo, hemos financiado proyectos comunitarios y benéficos en todo el mundo, para asegurarnos de que hacemos algo significativo a medida que seguimos creciendo. El bosque de Vidrala en Tanzania, por ejemplo, que pronto estará formado por más de 100.000 árboles, lucha contra la deforestación a la vez que proporciona trabajo a la población local.

Sea cual sea el futuro de la CoVid-19 y su impacto a largo plazo en el mundo, nuestro camino hacia la completa sostenibilidad continuará, así como nuestros compromisos con nuestro personal, nuestro planeta, nuestro lugar y nuestra prosperidad."



1. **PERSONAS:** Ponemos a las personas en primer lugar.
2. **POBLACIONES:** Somos responsables con nuestro entorno.
3. **PLANETA:** Fabricamos vidrio más respetuoso con el medioambiente.
4. **PROSPERIDAD:** Tenemos un futuro prometedor.

Las competencias y el compromiso de nuestras personas, así como la calidad y el nivel de inversión de nuestras instalaciones nos dan una gran ventaja competitiva.

Invertiremos más que nunca con el objetivo de construir un futuro mejor, fabricar nuestros productos y servir a nuestros clientes de la manera más sostenible posible.

Estos pilares garantizan que asumimos la responsabilidad de la forma en la que trabajamos y nuestro impacto en el medioambiente, tanto a nivel local en nuestras comunidades como a nivel global en toda nuestra cadena de suministro. Garantizan que hacemos un uso eficaz de los recursos, minimizamos los residuos y promovemos prácticas de trabajo seguras y éticas. Ponemos a prueba los procesos sostenibles en nuestra empresa y nuestro sector, y luego compartimos los valiosos aprendizajes con los principales grupos de interés. Y, por último, promulgamos programas y políticas de apoyo a la salud y el bienestar de nuestro personal, y creamos un entorno que garantiza la igualdad, la diversidad y la inclusión.

Los Objetivos de Desarrollo Sostenible (ODS) son fundamentales para nuestra estrategia de las 4 P's, garantizando que nuestra estrategia apoya el plan de las Naciones Unidas para lograr un futuro mejor y más sostenible para todos. A continuación, se destacan los más relevantes relacionados con nuestra estrategia:



ODS5 Igualdad de género: Maximizar las oportunidades de igualdad de género en el sector manufacturero es un objetivo importante. Nos comprometemos a apoyar la contratación, la formación, el desarrollo y la carrera profesional tanto de mujeres como de hombres en puestos de fabricación, y creemos que al hacerlo somos una organización más fuerte y resiliente.

ODS7 Energía asequible y no contaminante: Acelerar el uso de las energías renovables es esencial para hacer frente a la crisis climática, especialmente en las industrias que consumen mucha energía, como es el caso de la fabricación de vidrio. Por ello, nos comprometemos a incorporar energías renovables en nuestros procesos industriales y a mejorar también nuestra eficiencia energética.

ODS8 Trabajo estable y crecimiento económico: Reconocemos la importancia del desarrollo económico sostenible y la creación de condiciones de trabajo de alta calidad para nuestro personal. Nos comprometemos a ofrecer a los empleados/as puestos de trabajo satisfactorios a tiempo completo, con una serie de beneficios para los empleados/as, y nos ocupamos de promover un equilibrio saludable entre el trabajo y la vida personal.

ODS9 Industria, innovación e infraestructuras: Para hacer frente a los retos del futuro y asegurarnos de que contamos con una infraestructura resiliente para el futuro, hemos invertido para incorporar a nuestra actividad equipos de fabricación innovadores y soluciones energéticas alternativas. El desarrollo de procesos industriales sostenibles y la incorporación de tecnologías no contaminantes, como los sistemas de precipitación electrostática, contribuirán a garantizar nuestra sostenibilidad a largo plazo.

ODS12 Producción y consumo responsables: El uso eficiente de los recursos naturales y la inversión en nuevas tecnologías para mejorar nuestros métodos de producción son fundamentales. Trabajamos con organizaciones para aumentar la cantidad y la calidad del vidrio reciclado. Esto reduce nuestra demanda de nuevos recursos naturales, minimiza los residuos y contribuye a una economía más circular.

ODS13 Acción por el clima: Los efectos del cambio climático ya son visibles y se agravarán si no se toman las medidas adecuadas. Reducir nuestra huella de carbono y minimizar nuestro impacto climático es vital para nosotros. Para ello, hemos invertido en hornos más eficientes desde el punto de vista energético, así como en el cambio a fuentes de energía renovables para reducir la dependencia de los combustibles fósiles. También hemos presentado recientemente un objetivo en línea con la ambición de limitar el calentamiento global a niveles inferiores a 1,5°C, para su validación por la iniciativa de Objetivos Basados en Ciencia (SBTi, por sus siglas en inglés).

ODS15 Vida de ecosistemas terrestres: Proteger nuestro planeta es uno de los valores principales de nuestra empresa. Tratamos de conservar los recursos naturales, siempre que sea posible, así como ayudar a desarrollar y promover la biodiversidad.

PRINCIPALES INDICADORES NO FINANCIEROS 2021

**Variación anual frente a 2020, en términos unitarios (es decir, por tonelada de vidrio fundido). Se trata de una unidad de medida de referencia en la industria del vidrio. Cualquier información basada en toneladas de vidrio fundido (tvf) permite tanto la evaluación de los resultados de la compañía, así como la comparación entre diferentes empresas del sector.*

- 8 plantas
- 19 hornos
- >8.000 millones de envases producidos
- >3.500 personas empleadas
- >100.000 horas de formación
- >1.600 clientes
- -0,8% en insatisfacciones de clientes
- 48% de uso de vidrio reciclado (sobre el total de materias primas)
- -9,2% en consumo de agua
- +2,9% en consumo de materias primas
- -1,7% en consumo de energía
- -4,5% en emisiones de CO₂



GLASS MADE GOOD

PROSPERIDAD. Tenemos un futuro prometedor.

Nuestro éxito a largo plazo como empresa está intrínsecamente ligado a la sostenibilidad, y los elementos clave de nuestro pilar de Prosperidad son nuestro compromiso con la integridad de mercado, el liderazgo responsable y la participación de los diferentes grupos de interés. Nuestra estrategia de prosperidad es fundamental para el éxito de nuestras operaciones y fundamental para la estrategia general de sostenibilidad y el éxito de nuestro negocio. Es la base de nuestro funcionamiento y de las decisiones que tomamos. Garantizar un futuro próspero es esencial para el éxito de nuestras estrategias sobre el Planeta, las Personas y las Poblaciones.

Los tres componentes clave de nuestra estrategia de prosperidad consisten en garantizar la integridad de mercado, el liderazgo responsable y la participación de los diferentes grupos de interés.

INTEGRIDAD DE MERCADO

Se trata de nuestro sentido de la responsabilidad para liderar nuestra industria y cuestionar el pensamiento aceptado para crear un mundo mejor. Nuestros principios clave son los siguientes:

- El funcionamiento de nuestra empresa, las decisiones que tomamos y los productos y servicios que ofrecemos deben tener un impacto social, económico y medioambiental positivo.
- Comprendemos el impacto de nuestro producto a lo largo de todo su ciclo de vida. Invertimos e innovamos para reducir el impacto negativo y maximizar el positivo de los productos y servicios.
- Fomentamos el comportamiento positivo de proveedores y clientes y educamos a nuestros clientes para que utilicen nuestro producto de la forma más responsable posible.
- Aprovechamos la posición de la empresa para dejar un legado positivo a las generaciones futuras.
- Trabajamos para que nuestra cadena de suministro sea responsable, garantizando la protección de los derechos humanos en toda la cadena de suministro.

Gestión de la cadena de suministro. Para demostrar nuestra responsabilidad en el mercado, hemos elaborado un código de conducta para proveedores y subcontratistas que define las normas éticas que nuestros proveedores deben cumplir y aplicar en sus negocios. Este código de conducta describe lo que se requiere para garantizar una contratación sostenible y ética, y demuestra que nuestros proveedores aplican las normas internacionales de ética empresarial y cumplimiento. Los principios equivalentes de justicia y honestidad deben ser aplicados también por los proveedores de nuestra red de proveedores, y a todos los demás grupos de interés, incluidos sus trabajadores.

Nuestro sistema de gestión de la calidad y el desarrollo de los proveedores consta de cinco procesos principales. En primer lugar, realizamos un proceso de selección inicial que va seguido de una evaluación documental. Dependiendo del resultado de esta revisión inicial y de las normas o reglamentos que deba cumplir el proveedor, puede ser necesaria una segunda auditoría. Las auditorías secundarias son realizadas por un equipo multidisciplinar y el proceso garantiza que cumplen nuestras normas mínimas. Tras la selección, los proveedores son evaluados de forma trimestral. Cualquier incidencia de incumplimiento se investiga para evaluar la gravedad y las posibles medidas correctivas necesarias. Nuestro equipo de mejora de proveedores también lleva a cabo revisiones a mitad de año, con el fin de detectar problemas mayores antes de que se produzcan, o para discutir nuevos proyectos clave de desarrollo que tendrían beneficios mutuos.

18

auditorías realizadas

Auditorías ESG de proveedores. Mientras nos esforzamos por convertirnos en una empresa más sostenible, reconocemos que nuestra cadena de suministro es un componente muy importante de esa estrategia. La solidez de nuestra cadena de suministro se ha puesto a prueba con éxito durante la pandemia, sin que se produjera ninguna ruptura de existencias ni siquiera durante el pico de esta. Esto se debe a una cadena de suministro estratégicamente diversificada y a nuestros proveedores de carácter local.

Para crear una reputación ESG en nuestra cadena de suministro, hemos introducido recientemente auditorías de proveedores que ahora incluyen preguntas relacionadas con criterios ESG, relacionados con aspectos mediambientales, sociales y de gobierno corporativo. Esto nos ayudará a garantizar que nos asociamos con proveedores afines que comparten y pueden contribuir a nuestros objetivos de sostenibilidad. Las áreas que exploran las preguntas de ESG incluyen:

- Gestión de la calidad
- Compras
- Personas
- Medioambiente
- Salud y seguridad
- Trazabilidad

Durante 2021, realizamos 11 auditorías ESG, de las cuales el 91% se consideraron satisfactorias. No fue necesario aplicar ninguna medida correctiva.

11

proveedores examinados sobre criterios ESG



HyNet NorthWest: Investigando fuentes alternativas de energía de bajas emisiones de carbono para situar a la industria del vidrio en la vanguardia de la ambición de cero emisiones netas

HyNet NorthWest es un innovador proyecto de energía de hidrógeno y bajas emisiones de carbono que permitirá a la región del noroeste de Inglaterra y el norte de Gales desarrollar una economía con bajas emisiones de carbono y convertirla en líder del movimiento del Reino Unido hacia un nivel de cero emisiones netas. Para 2030, el proyecto tiene el potencial de **reducir el dióxido de carbono (CO₂) en 10 millones de toneladas anuales**. Si se consigue, el proyecto creará y mantendrá miles de puestos de trabajo locales y mejorará la sostenibilidad de las empresas de la región.

El proyecto se basa en la **producción de hidrógeno a gran escala a partir de gas natural, combinada con la captura y almacenamiento de carbono** (CAC o CCS, por sus siglas en inglés). Como parte del proyecto, se ha conseguido financiación para demostrar la viabilidad del cambio de gas natural a hidrógeno en varios procesos industriales clave, incluida la fabricación de vidrio flotado. En la zona hay varios emplazamientos de vidrio que en determinado momento podrían conectarse al suministro de hidrógeno.

En nuestros centros del Reino Unido e Irlanda estamos investigando la posibilidad de utilizar hidrógeno en nuestros hornos de fabricación para **fabricar botellas de vidrio con emisiones de carbono extremadamente bajas**. El suministro provendrá del proyecto HyNet NorthWest propuesto, que desempeñará un papel fundamental en nuestro objetivo de descarbonización, y que nos complace poder liderar.

LIDERAZGO RESPONSABLE

El liderazgo responsable consiste en aplicar prácticas en nuestra empresa, en los mercados y en la comunidad en general, de modo que podamos asegurar nuestro negocio a largo plazo para todos los grupos de interés. Nuestros principios clave son:

- La **gobernanza y la responsabilidad** de nuestra estrategia empresarial sostenible de las 4 P's es común en toda la empresa y cuenta con el apoyo de nuestro consejo de administración y la alta dirección.
- Como líderes del sector, no solo lideraremos internamente, sino que también buscaremos formas de **influir y cambiar las prácticas en nuestro sector** y en la comunidad empresarial en general.
- Diferentes grupos de interés, como CDP (Carbon Disclosure Project), nos consideran una **empresa responsable y sostenible**.
- Los **controles y equilibrios son sólidos, y nuestra estrategia y operaciones son transparentes para nuestros grupos de interés**. Esto incluye la remuneración, la composición del consejo de administración, la supervisión de la rendición de cuentas, la selección de los fondos de pensiones y el pago de la cantidad justa de impuestos en todas las áreas geográficas en las que operamos.

Un ejemplo de demostración de liderazgo responsable es la formación en materia de emisiones de carbono que un número importante de nuestros empleados/as, incluido nuestro equipo ejecutivo, ha completado este año. Este curso abarcó una serie de temas, entre ellos las repercusiones medioambientales y humanas del desastre climático, y cómo medir e informar sobre nuestro impacto y las soluciones basadas en la naturaleza. Todos los participantes recibieron un certificado como prueba de que están «educados en carbono».

También hemos unido fuerzas con Business in the Community (BITC) para hacer campaña para que las empresas firmen el Compromiso de Acción Climática en Irlanda del Norte. Se trata de un compromiso público para medir, reducir y notificar sus emisiones de gases de efecto invernadero para 2030. La campaña está dirigida por el

grupo directivo Climate Champions, del que formamos parte, que trabaja para apoyar la campaña, establecer las condiciones del Compromiso y, a través de BITC, aportar ejemplos de buenas prácticas para inspirar y animar a otras empresas locales a realizar un cambio. Al suscribirlo, asumimos nuestra responsabilidad en el sector y animamos a otros a hacer lo mismo.

BBK Kuna, la casa de los ODS: una asociación para el progreso inclusivo y sostenible

En 2015, las Naciones Unidas acordaron 17 Objetivos de Desarrollo Sostenible (ODS) que deben alcanzarse para 2030. En 2021 se creó una **red multisectorial** formada por organizaciones del sector público, académico y privado para poner en marcha el proyecto "BBK Kuna 2030 Kideak" con el fin de **acelerar la colaboración y la consecución de la Agenda 2030 y los 17 ODS** y promover una nueva generación de organizaciones y líderes que aborden los principales retos del mundo.

La iniciativa pretende poner fin a la pobreza, proteger el planeta y defender la dignidad de las personas en todo el mundo. La fundación BBK trata de acelerar estos esfuerzos mediante **historias destacadas, asociaciones, procesos de aprendizaje innovadores y proyectos**.

Más de 80 organizaciones forman parte de esta iniciativa. Nos implicaremos especialmente en el objetivo **13 - Acción por el clima**. La red está organizando eventos y formaciones para ofrecernos la oportunidad de compartir lo que estamos haciendo para la acción climática, establecer las mejores prácticas y animar a otras empresas a integrar la Agenda 2030 en sus organizaciones. Este es un ejemplo de cómo **tomamos medidas para actuar de forma responsable, ser líderes en el mercado y colaborar** con los principales grupos de interés para garantizar un futuro próspero.

La importancia de una sólida estructura de Gobierno Corporativo. Nuestra gobernanza está liderada por nuestro Consejo de Administración y se basa en una estructura eficaz que abarca todas las políticas y procesos necesarios para fomentar el éxito de nuestro negocio y nuestra cultura de integridad.

La función del Consejo es promover el éxito a largo plazo de la empresa en beneficio de todos los grupos de interés y se centra en la estrategia, el liderazgo, las personas, la rentabilidad, el control interno y la gestión de riesgos, entre otros aspectos. El Consejo está liderado por nuestro presidente, figura diferente a la de nuestro director general, garantizando así la separación de poderes entre ambas funciones.

El Consejo de Administración está compuesto por 11 miembros, incluido el presidente, que se encarga de liderar y garantizar que el Consejo trabaje de forma eficaz, transparente y responsable, creando al mismo tiempo una cultura de apertura y participación para facilitar el proceso de toma de decisiones.

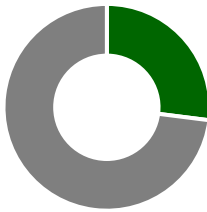
11
miembros

8
reuniones

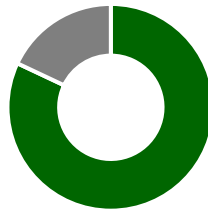
**Todos los miembros del Consejo son
no ejecutivos**

Independencia

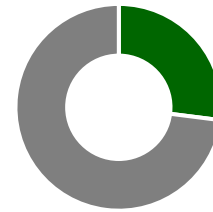
■ Independiente ■ Otros

**Nacionalidad**

■ Española ■ Otra

**Diversidad**

■ Mujeres ■ Hombres



Además, existen tres comisiones del Consejo:

1. Comisión de Auditoría y Cumplimiento. Supervisa la integridad de los informes externos del Grupo, y los controles internos del Grupo, la gestión de riesgos y la relación con los auditores externos.
2. Comisión de Nombramientos y Retribuciones. Es responsable de fijar la política de remuneración y la compensación individual del presidente y la alta dirección, para garantizar que se ajuste a los intereses a largo plazo del Grupo.
3. Comisión de Estrategia y Desarrollo. Es responsable de revisar las iniciativas estratégicas de la empresa y hacer recomendaciones al Consejo.

Un rasgo distintivo de nuestro negocio es su origen familiar, lo que también es un punto clave a la hora de evaluar el éxito de nuestra evolución bursátil. Nuestra intención ahora es seguir avanzando, para que seamos más modernos y estemos más alineados con los más altos estándares de gobierno corporativo, lo que incluye un proceso continuo hacia la incorporación de más mujeres y miembros independientes. **Tanto la Comisión de Auditoría y Cumplimiento como la de Nombramientos y Retribuciones están ahora presididas por un consejero independiente.**

Lucha contra la corrupción. No toleramos ninguna violación de nuestras políticas éticas, anticorrupción y antisoborno, y nos comprometemos a abordar cualquier incidente de corrupción. Nuestra nueva política anticorrupción, antifraude y de defensa de la competencia establece la normativa aplicable, a quiénes aplica esta política, los principios básicos generales de actuación y el canal de comunicación en caso de sospecha o clara violación de la política.

Nos aseguramos de que todos nuestros empleados/as reciban formación sobre estas cuestiones. Nuestro código ético se comunica a cada nuevo empleado/a y está disponible en nuestra intranet. También se comunica periódicamente a los empleados/as actuales por correo electrónico. Además, hemos implementado un nuevo software que se utiliza para identificar e investigar cualquier comportamiento sospechoso relacionado con las compras y los pagos, minimizando los riesgos potenciales en este ámbito.

Nuestra nueva política anticorrupción, antifraude y de defensa de la competencia también aborda la cuestión del comportamiento anticompetitivo. Este año no hemos informado de ninguna acción legal o infracción relacionada con el comportamiento anticompetitivo y la violación.

COMPROMISO CON LOS GRUPOS DE INTERÉS

El compromiso con los grupos de interés consiste en comprometerse y trabajar conjuntamente, fomentando una comunicación oportuna, pertinente y abierta, compartiendo las mejores prácticas y trabajando juntos para crear un futuro más sostenible. Nuestros principios clave son los siguientes:

- Nuestra empresa toma decisiones consultando, colaborando e informando a los diferentes grupos de interés.
- Creamos soluciones innovadoras en colaboración con los grupos de interés, no solo generando un éxito empresarial mutuo, sino también aumentando la confianza entre nuestra empresa y nuestras comunidades.
- Escuchamos y abordamos los problemas de nuestros grupos de interés, incluidos los que no tienen voz y los grupos minoritarios.
- Compartimos públicamente los retos y los éxitos para animar a todos a trabajar por un mundo más sostenible.

A continuación, se identifican los principales "stakeholders" o grupos de interés del Grupo:

1. **Empleados/as.** Son las personas que hacen posible el proyecto empresarial. Entender sus inquietudes y motivaciones, gestionar sus intereses y atraer y retener el talento se presentan como principios fundamentales para asegurar el compromiso del equipo humano, la mejora continua y la sostenibilidad del proyecto empresarial a largo plazo.
2. **Clientes.** Los clientes están en el centro de lo que hacemos y de cómo lo hacemos. Por ello, en Vidrala entendemos como elemento clave conseguir la satisfacción de las expectativas de nuestros clientes a través de la entrega de soluciones de packaging sostenible, acompañada de un nivel de servicio adecuado.
3. **Proveedores.** Son las empresas que nos suministran los bienes y servicios necesarios para el desarrollo de nuestra actividad empresarial y, por lo tanto, socios clave para la organización. Por ello, afrontar conversaciones con asertividad y franqueza, desde una perspectiva "win-win" y de largo plazo, son ingredientes esenciales para crear alianzas estratégicas que deriven en ventajas competitivas.
4. **Comunidad.** Para el Grupo Vidrala, no existe crecimiento económico desvinculado del desarrollo sostenible. Por ello, estamos fielmente comprometidos con la economía circular, la generación de empleo de calidad y estable, el impulso de la economía regional a través de nuestra predilección por los proveedores locales, así como nuestro proyecto social y las acciones de asociación o patrocinio resultantes.
5. **Accionistas.** Son aquellos que depositan su confianza en el proyecto empresarial, comprometiendo su capital. Generar valor, a través de una generación de caja sostenida y unas prioridades claras de asignación de dicha caja, son fundamentos ineludibles para contrarrestar el riesgo asumido en la inversión con una rentabilidad o retorno atractivo. En este contexto, nuestras conversaciones con accionistas e inversores se basan en la claridad sobre la evolución y perspectivas de negocio, así como los potenciales riesgos del mismo.

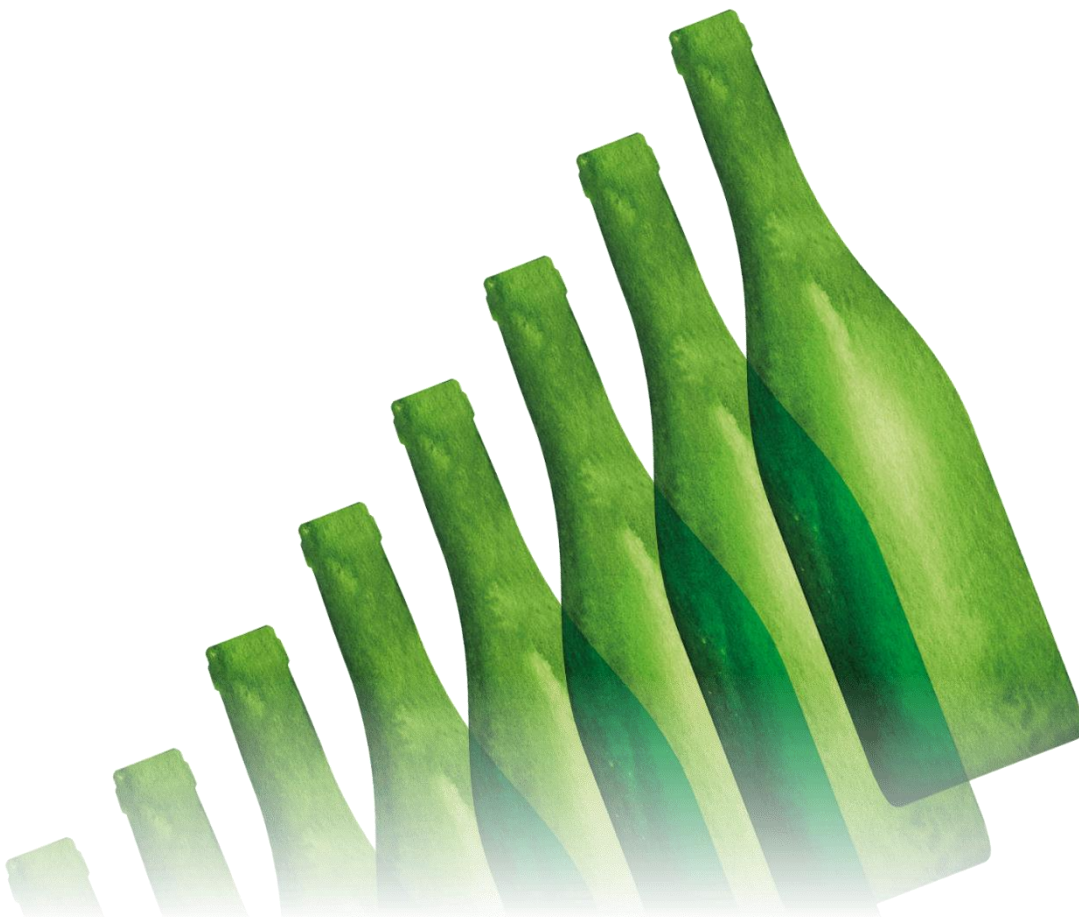
La financiación sostenible, un elemento clave para completar nuestro enfoque de sostenibilidad

Seguimos avanzando en la integración de la sostenibilidad en nuestra estrategia corporativa, comprometiendo objetivos específicos de mejora medioambiental y vinculando parte del coste financiero a su consecución.

Este compromiso comenzó ya en 2019, cuando completamos la novación de una parte importante de nuestra deuda, apostando por una **estructura de financiación vinculada al desempeño medioambiental**. Asimismo, en 2020, nos asociamos con HSBC para hacer más ecológicas las finanzas, invirtiendo una suma inicial de 5 millones de libras esterlinas en el plan **"Green Deposits" de HSBC**, cuyos intereses se utilizaron para financiar proyectos progresistas desde el punto de vista medioambiental, como las energías renovables, la eficiencia energética, el control de la contaminación y la conservación de la biodiversidad.

Este año 2021, firmamos una **cobertura de tipos de interés sostenible** (IRS, por sus siglas en inglés) con BBVA. Este producto financiero, pionero en el mercado de derivados, vincula el acuerdo del IRS a la consecución de una reducción de las emisiones de carbono.

Todas estas iniciativas demuestran el objetivo de Vidrala de seguir optimizando el impacto medioambiental de sus procesos y productos, al tiempo que incorporamos la toma de decisiones a largo plazo en nuestra estrategia empresarial.



PLANETA. Fabricamos vidrio más respetuoso con el medioambiente.



Nos enorgullecemos de situar la sostenibilidad en el centro de nuestras operaciones. Comprendemos la responsabilidad que tenemos de realizar las inversiones adecuadas para convertirnos en una empresa más sostenible y contribuir a lograr un futuro más verde. En este pilar, ponemos el foco en la eficiencia energética, del transporte y de los demás recursos. Tenemos un enfoque estratégico para reducir el impacto de las actividades en nuestros centros, todos ellos certificados según la norma de gestión medioambiental ISO 14001:2015. Esto garantiza que disponemos de los procedimientos de cumplimiento legal medioambiental requeridos para la organización. También nos comprometemos a reducir la cantidad de recursos necesarios para fabricar nuestros productos y a optimizar la forma de transportarlos.

EFICIENCIA DE LOS RECURSOS

Los envases desempeñan un papel esencial en la vida moderna: protegen, conservan y permiten la distribución de los productos. Por eso, conservar los recursos naturales que se utilizan para fabricar vidrio, así como el agua, es fundamental para hacer un uso eficiente de los recursos. El vidrio puede reciclarse infinitas veces; por eso es tan importante que trabajemos para conseguir una economía más circular en nuestra industria. A medida que la población mundial crece y la clase media se expande por el mundo en desarrollo, seguirá creciendo la necesidad de aportar las soluciones de envasado más eficaces y sostenibles. En este contexto, el vidrio surge como el envase predilecto.

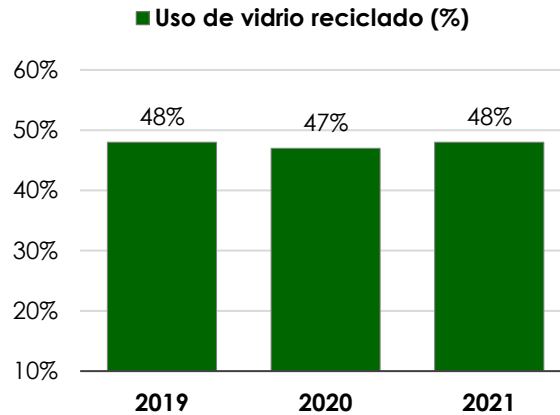
La preocupación por el futuro del planeta y nuestro impacto en él también está aumentando de forma significativa. Para hacer frente a este reto, la implicación de los proveedores estratégicos es clave en este camino, por lo que nuestro equipo de compras se centra en potenciar la economía circular del vidrio. Para alcanzar nuestros objetivos de eficiencia de recursos, nos comprometemos a evitar el exceso de material en nuestros productos, a reciclar y reutilizar cuando sea posible y a reducir a cero los residuos.

El vidrio se fabrica a partir de materias primas naturales y abundantes: arena, sosa y caliza, entre otras. Para crear al producto final, estos ingredientes se funden a altas temperaturas en nuestros hornos. El producto terminado puede reciclarse infinitas veces sin perder calidad ni cantidad, lo que hace que aumentar la cantidad de vidrio reciclado utilizado en nuestra fabricación sea una opción atractiva.

Al hacerlo, reducimos nuestra dependencia de la extracción de nuevas materias primas del planeta, disminuimos nuestro consumo de energía y las emisiones de gases de efecto invernadero (GEI) y contribuimos a conseguir una economía más circular. Este año, el 48% de las materias primas introducidas en nuestros hornos ha sido vidrio reciclado.

¿Por qué usar vidrio reciclado es beneficioso para el medioambiente?

- Requiere menos energía para su fusión.
- Permite reducir las emisiones de gases de efecto invernadero.
- Reduce la necesidad de materias primas procedentes de la naturaleza.

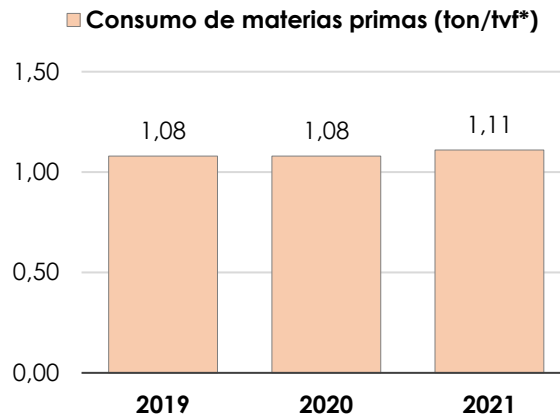


Nos esforzamos por aumentar el contenido reciclado de los envases que fabricamos. Esto incluye el calcín (vidrio reciclado, presentado en forma de pequeños trozos) y otros materiales reciclados. Para demostrar nuestro compromiso, hemos puesto en marcha un proyecto específico denominado "Vidrio reciclado, la materia prima del futuro", en virtud del cual comprometeremos inversiones, crearemos asociaciones a largo plazo, trabajaremos con las administraciones, transformaremos la logística para que el vidrio reciclado esté más disponible en los lugares más difíciles y, como resultado, aumentaremos progresivamente el uso de vidrio reciclado en nuestro proceso de producción.

En respuesta a estos retos, estamos fomentando la disponibilidad de vidrio reciclado en la industria a través de nuestra participación en la plataforma "Close the Glass Loop" de FEVE, la Federación Europea de Envases de Vidrio. El objetivo de la plataforma es unir la cadena de valor de la recogida y el reciclado de vidrio para aumentar la cantidad y la calidad del vidrio reciclado disponible. Nuestro objetivo es lograr el reciclaje real de los envases de vidrio recogidos, para conseguir la mayor circularidad posible. Queremos alcanzar una tasa media de recogida de envases de vidrio usados del 90% en la Unión Europea para 2030 (lo que supone un aumento desde la media actual del 76%) y una mejor calidad del vidrio reciclado, de modo que pueda utilizarse más contenido reciclado en un nuevo ciclo de producción.



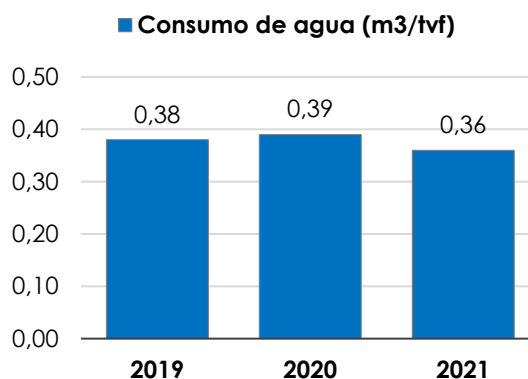
Materias primas. Cuanto más vidrio reciclado podamos incorporar al proceso de fabricación del vidrio, más podremos reducir nuestra dependencia de la extracción de otras materias primas.



tvf = tonelada de vidrio fundido. Se trata de una unidad de medida de referencia en la industria del vidrio. Cualquier información basada en *tvf* permite tanto la evaluación de los resultados de la compañía, así como la comparación entre diferentes empresas del sector.

Consumo de agua. Se prevé que el cambio climático aumente la gravedad y la frecuencia de las sequías y la escasez de agua en determinadas zonas. Esto es una gran preocupación para nosotros y para las comunidades locales en las que operamos. El agua es un componente esencial de nuestro proceso de fabricación, ya que refrigera nuestros hornos, compresores y el vidrio fundido que no se utiliza. El impacto en nuestro negocio y en nuestras comunidades locales hace que sea doblemente importante que tomemos medidas para reducir nuestro consumo de agua y mejorar la eficiencia hídrica en todas nuestras fábricas, no solo para proteger este valioso recurso sino también para garantizar la sostenibilidad del negocio a largo plazo.

Este año hemos emprendido varios proyectos para mejorar nuestro consumo de agua y, como resultado, hemos reducido nuestro ratio de intensidad de agua en un 0,36 metros cúbicos por tonelada de vidrio fundido. Comparado con 2020, indica que utilizamos aproximadamente un 9,2% menos de agua por cada tonelada de producto fabricado.



Mejorando nuestra gestión del agua para preservar todavía más los recursos naturales

En los próximos dos años, nuestro objetivo es reducir el número de compresores utilizados en nuestros centros. Esto es importante para nuestro consumo de agua, ya que nuestros compresores de aire utilizados en el proceso de fabricación dependen del riego para su refrigeración durante su funcionamiento. Cada compresor consume entre 40 y 50 metros cúbicos de agua por hora. Al sustituir estos compresores refrigerados por agua por otros nuevos, podremos **reducir nuestro consumo anual de agua en 9.000 metros cúbicos al año**, lo que equivale a eliminar la misma cantidad de agua necesaria para llenar casi 4 piscinas olímpicas.

También estamos mejorando la tecnología de medición en nuestros centros, lo que nos permitirá **digitalizar nuestros datos de consumo de agua**. Esto nos permite controlar todas las entradas de agua, la tasa de evaporación del agua en nuestras torres de refrigeración y tener mediciones precisas del volumen de agua bombeada y la energía necesaria para completarla. La digitalización de estos datos también nos permitirá informar automáticamente sobre los indicadores clave de rendimiento establecidos, identificar las áreas de desperdicio y las oportunidades, así como comparar el rendimiento entre las plantas.

Y, por último, vamos a **mejorar las plantas de tratamiento de agua** de nuestros centros en España. Estas actualizaciones reducirán el consumo de agua, mejorarán la calidad y reducirán el coste del tratamiento de las aguas residuales. Estas inversiones apoyan nuestro pilar del Planeta y muestran nuestros esfuerzos por seguir preservando y reduciendo nuestra demanda de recursos naturales.

ENERGÍA

El vidrio ha demostrado ser una de las soluciones de envasado más sostenibles para el medioambiente y estamos convencidos de que es clave para conseguir una economía mejor y más circular. Sin embargo, reconocemos que la fabricación de vidrio es un proceso intensivo en consumo de energía, generando emisiones de gases de efecto invernadero. Por lo tanto, encontrar formas más eficientes de fabricar vidrio es fundamental para que sigamos siendo líderes en el sector y continuemos con nuestra tendencia de reducción del consumo de energía y de nuestra huella de carbono.

Grupo de trabajo de “ReNEWed Energy”. Para asegurarnos de que cumplimos nuestros objetivos, hemos creado el grupo de trabajo “ReNEWed Energy”, compuesto por 7 directores, entre los que se encuentran nuestro director general (CEO), el director financiero (CFO), el director de operaciones (COO), el director general de Encirc, el director del área técnica, el director de sostenibilidad y el responsable de energía. Este grupo se ha reunido para llevar a cabo nuestra estrategia “Glass Made Good”, que se centra inicialmente en la energía y las emisiones. Además, el grupo estableció 7 principales objetivos, en ámbitos como el aumento del contenido reciclado de nuestras botellas de vidrio, la inversión en instalaciones de autogeneración de energía y ciclos de sustitución de hornos, o el avance en la investigación e innovación para los hornos eléctricos/híbridos.

Para empezar, hemos desarrollado un plan exhaustivo y plurianual para identificar las mejores áreas en las que invertir con el fin de mejorar nuestro uso de la energía y reducir la huella de carbono en todos nuestros centros. Nuestro objetivo es convertirlas en las fábricas de vidrio más sostenibles y energéticamente eficientes del mundo para 2024.

Instalación de paneles solares fotovoltaicos para autogenerar energía en nuestras instalaciones

Aumentar el porcentaje de electricidad que utilizamos derivada de fuentes totalmente renovables es una prioridad y por eso hemos intensificado nuestros esfuerzos para desarrollar electricidad renovable in situ con proyectos de energía solar fotovoltaica que han comenzado en 2021.

No solo nos suministrará electricidad con cero emisiones de carbono en nuestras instalaciones, sino que, al desarrollar nuevas infraestructuras solares fotovoltaicas, estamos creando una capacidad de generación solar adicional, que es muy beneficiosa para el planeta y absolutamente **esencial para combatir el cambio climático y contribuir al objetivo de limitar el calentamiento global a niveles inferiores a 1,5°C.**

En 2021 hemos dado luz verde a **un proyecto solar fotovoltaico en el sur de España**. Tenemos la intención de iniciar la construcción de este proyecto en 2022 con el objetivo de tenerlo terminado en 2023. Además, **se están analizando otros tres proyectos repartidos por el sur de Europa**. Si finalmente se llevan a cabo, se estima que el impacto combinado de estos proyectos **reducirá nuestras emisiones del alcance 2 -basadas en la ubicación- en aproximadamente 16.000 toneladas de emisiones de CO₂.**

Por otro lado, también estamos desarrollando un **proyecto de recuperación del calor en Italia**, de modo que el calor generado en nuestro proceso de producción no se pierda, sino que se utilice para calentar agua para uso doméstico en el municipio de Corsico.

Así, seguimos reforzando nuestro compromiso con la sostenibilidad, en este caso, generando electricidad in situ a partir de fuentes totalmente renovables y calentando edificios con el calor residual de nuestras operaciones.

Sólo este año hemos invertido más de 20 millones de euros en iniciativas que apoyan nuestros esfuerzos por minimizar nuestro impacto en el medioambiente, lo que representa aproximadamente un 2% de nuestras ventas. Una parte importante de esta inversión ha servido para apoyar los compromisos del grupo de trabajo "ReNEWed Energy", mejorando la eficiencia energética, reduciendo las emisiones de gases de efecto invernadero (GEI) y mejorando el servicio al cliente.

Esto incluye catorce proyectos clave que hemos identificado y que incluyen la modernización de nuestros compresores de aire de baja presión y bombas de vacío, la mejora de la gestión energética de nuestras oficinas y la actualización de nuestros sistemas de monitorización para mejorar la calidad de nuestros datos y la gestión energética.

Para ello, nos hemos comprometido a aplicar medidas de eficiencia energética como los sistemas de gestión de la energía ISO 50001 en todas nuestras fábricas. También adquirimos electricidad renovable en varios de nuestros centros y emprendemos importantes iniciativas para reducir nuestro uso de energía y nuestra huella de carbono.

También controlamos todos los equipos con consumo variable en las plantas: desde compresores, hasta transformadores, ventiladores y bombas, entre otros. Esto es vital para controlar nuestros procesos de fabricación y garantizar la fiabilidad. El seguimiento de nuestras actividades también nos permite identificar oportunidades para mejorar el rendimiento y eliminar los residuos. Estas acciones han generado una reducción continua y significativa del consumo de energía no fundida.

En 2021, mejoramos nuestra eficiencia energética, reduciendo nuestro consumo global de energía en un 1,7% respecto a 2020 y nuestras emisiones de CO₂ en un 4,5%. Y esto

es solo el principio. En los próximos años, seguiremos invirtiendo significativamente en proyectos de reducción de energía y emisiones de CO₂.

Progresando en la mejora de la eficiencia energética de nuestros procesos

En 2021 hemos desarrollado una serie de proyectos en nuestra planta del sudeste de España para mejorar el consumo energético. Una de estas líneas de trabajo han sido las arcas de recocado, que sirven para enfriar las botellas de forma controlada y progresiva. El proyecto ha consistido en determinar los parámetros óptimos de funcionamiento de las arcas, sin poner en riesgo la calidad de nuestro producto. Los esfuerzos realizados han resultado en una **reducción del 25%** en el consumo energético mensual de las arcas, equivalente a una reducción de **600 toneladas de CO₂ al año**.

Por otro lado, se ha desarrollado otro proyecto en el ámbito de los compresores de aire, que sirven para dar forma a las botellas que producimos. El principal eje de trabajo se centró en el análisis de los consumos, la reducción de la presión en la acometida y la eliminación de fugas. Esto ha resultado en **una reducción de más del 15% en el consumo de los compresores, equivalente a más de 350.000 euros de ahorros económicos al año**.

Felicidades, entre otros, a los departamentos de energía y mantenimiento por el esfuerzo realizado y los resultados conseguidos, que nos servirán para promover mejoras similares en otras plantas.

Fuente de energía	2019	2020	2021
Combustibles (kWh)	3.492.798.909	3.191.771.003	3.458.667.294
Electricidad (kWh)	320.520.064	310.775.667	324.997.913
Renovables (kWh)	301.906.706	281.477.408	317.689.012
Consumo total de energía (kWh)	4.115.225.679	3.784.024.078	4.101.354.219
Intensidad energética (kWh/tvf)	1.353	1.322	1.299
Intensidad eléctrica (kWh/tvf)	124	129	122
Intensidad renovable (kWh/tvf)	117	117	119
Intensidad total (kWh/tvf)	1.594	1.567	1.540

Fuente de GEI	2019	2020	2021
Alcance 1 (tCO ₂ e)	887.045	810.398	862.314
Alcance 2 / Basado en ubicación (tCO ₂ e)	188.493	168.199	164.261
Alcance 2 / Basado en mercado (tCO ₂ e)	109.742	80.204	74.875
Alcance 3 (tCO ₂ e)	816.950	88.220	938.055
Emisiones totales / Ubicación (tCO ₂ e)	1.892.488	1.066.817	1.964.630
Emisiones totales / Mercado (tCO₂e)	1.813.737	978.822	1.875.244
Total Alcance 1 y 2 / Ubicación (tCO ₂ e)	1.075.538	978.597	1.026.575
Total Alcance 1 y 2 / Mercado (tCO₂e)	996.787	890.602	937.189
Intensidad de emisión (tCO ₂ e/tvf)			
Alcance 1 y 2 - Ubicación	0,42	0,41	0,39
Intensidad de emisión (tCO₂e/tvf)	0,39	0,37	0,35
Alcance 1 y 2 - Mercado			

Las emisiones de alcance 1 cubren las emisiones directas de nuestra producción, asociadas al combustible que hemos utilizado en las instalaciones. Las emisiones de alcance 2 incluyen las procedentes de la electricidad comprada que utilizamos en nuestras instalaciones. Las emisiones de alcance 3 incluyen las emisiones que se producen en nuestra cadena de valor. Tenemos la intención de tomar medidas para mejorar la calidad de los datos de nuestras emisiones de alcance 3 en los próximos años. De esta forma, aumentaremos significativamente la solidez de estos números y comenzaremos a rastrear los beneficios obtenidos de nuestro compromiso y acción con nuestros proveedores clave.

También estamos tomando medidas para reducir otros contaminantes que se liberan al medio ambiente desde nuestros sitios como resultado de la fabricación de vidrio. Esto se debe a que, además de las emisiones de dióxido de carbono (CO₂), la fabricación de vidrio produce otros contaminantes, entre los que destacan el Óxido de Nitrógeno (NO_x) y el Dióxido de Azufre (SO_x) y otras partículas.

Para gestionar estos contaminantes, hemos adoptado las Mejores Técnicas Disponibles (MTD) de la industria del vidrio, aplicables a los fabricantes europeos. Se han incluido medidas específicas de MTD en la etapa de diseño de nuevos hornos y durante las reparaciones parciales de los hornos existentes. Estas medidas van desde el uso de quemadores de bajas emisiones de NO_x, hasta la sustitución de combustibles fósiles por electrificación. El SO_x y otras partículas se originan principalmente en el proceso de fusión del vidrio. Para reducir esto, todas nuestras fábricas ahora tienen precipitadores electrostáticos.

Asimismo, llevamos a cabo acciones para reducir el ruido y la contaminación lumínica de nuestras instalaciones con el fin de minimizar nuestro impacto en las áreas locales de acuerdo con las regulaciones vigentes.

Cambio climático. Reconocer y comprender los principales riesgos que plantea el cambio climático es esencial para seguir siendo una empresa resiliente. Es importante considerar el cambio climático desde un punto de vista doble: su impacto en nuestra actividad, y el efecto de nuestras operaciones en el cambio climático. Reconocer los principales riesgos que plantea el cambio climático es el primer paso para crear una combinación eficaz de estrategias de adaptación y mitigación del cambio climático. Recientemente hemos presentado un objetivo de base científica, en línea con la ambición de limitar el calentamiento global a niveles inferiores a 1,5°C, para su validación por la iniciativa de Objetivos Basados en Ciencia (SBTi, por sus siglas en inglés). La fijación de un objetivo con base científica muestra la rapidez con la que debemos reducir nuestras emisiones de gases de efecto invernadero (GEI) para prevenir los efectos más graves del cambio climático y nos ayudará a medir y gestionar el progreso hacia una economía descarbonizada. Esperamos que se apruebe en 2022.



Este año también hemos presentado nuestra primera presentación completa del Grupo Vidrala a Carbon Disclosure Project (CDP) y lo hemos hecho tanto para el cuestionario de Cambio Climático como para el de Seguridad Hídrica. Se trata de un gran paso adelante en nuestras prácticas de divulgación y demuestra nuestro compromiso con la lucha contra el cambio climático y la reducción de nuestro impacto. Nuestras puntuaciones más recientes, "B" en ambos cuestionarios, reflejan los progresos que hemos realizado en estos ámbitos. Asimismo, estos cuestionarios nos ayudan a identificar áreas clave en las que podemos mejorar en el futuro.

La botella de vidrio más sostenible del mundo

La misión de crear la botella de vidrio más sostenible del mundo ha sido alabada como un éxito rotundo por nuestra industria, tras los resultados iniciales de un **ensayo pionero** que hemos liderado.

Con la colaboración de **Glass Futures** hemos podido demostrar que se pueden **fabricar nuevas botellas a partir de 100% vidrio reciclado y utilizando únicamente energía procedente de la quema de biocombustibles con emisiones de carbono extremadamente bajas**. El biocombustible procede de materiales orgánicos de desecho y es una fuente de combustible mucho más sostenible que los utilizados tradicionalmente por el sector del vidrio y puede reducir la huella de carbono de cada botella hasta en un 90%. Además, al utilizar 100% vidrio reciclado, el ensayo ha podido minimizar aún más el impacto de la vida útil de estos productos. Los resultados de este ensayo se compartirán con el gobierno del Reino Unido y ayudarán a configurar sus políticas de descarbonización.

Se espera que **esta iniciativa, pionera en el mundo, contribuya a allanar el camino para que la industria opere en una economía con bajas emisiones de carbono**.

El biocombustible es solo una parte del rompecabezas de la descarbonización, pero una parte increíblemente importante y emocionante. El ensayo nos ayudará a **apoyar a nuestros clientes en nuestros objetivos conjuntos para descarbonizar** las cadenas de suministro de envases de vidrio y demostrar aún más por qué **el vidrio es la alternativa de envasado medioambientalmente más beneficiosa para las principales marcas de alimentos y bebidas del mundo**.

TRANSPORTE

Otro ámbito de relevancia es el transporte. Aquí, también nos comprometemos a reducir el impacto medioambiental de todas nuestras actividades logísticas en consonancia con 1,5°C de calentamiento.

Entre los esfuerzos que realizamos para reducir nuestro impacto ambiental en este ámbito se encuentra el empleo de camiones certificados por la última norma EURO6, que ofrece una reducción significativa de las emisiones de gases de efecto invernadero (GEI). En 2022, toda nuestra flota de camiones estará certificada según las normas EURO5 y EURO6, lo que reducirá en un 70% nuestras emisiones de NOx procedentes del transporte.

Además, en nuestra planta de Elton, hemos establecido vía férrea que nos permite llevar casi la mitad de nuestras materias primas a la planta por ferrocarril, lo que evita que miles de camiones circulen por las carreteras cada año y que las emisiones de gases de efecto invernadero (GEI) lleguen a la atmósfera. Además, en el marco de una colaboración con DB Cargo UK, pudimos probar satisfactoriamente el uso de un combustible 100% renovable de aceite vegetal hidro-tratado (HVO, por sus siglas en inglés) para enviar polvo de vidrio a nuestras instalaciones de Elton por ferrocarril. El HVO se fabrica sintéticamente mediante el hidrotratamiento de aceites vegetales o grasas animales. Esta iniciativa es un testimonio del gran trabajo que realizamos cuando colaboramos con nuestros proveedores, como socios de largo plazo, y tiene el potencial de reducir la huella de carbono de esta parte de la cadena de suministro de nuestros productos en un 98,7% al eliminar la necesidad de utilizar gasóleo.

Para nuestras entregas en el extranjero, apoyamos y fomentamos los procesos de envío a granel que mejoran significativamente la eficiencia de las entregas y reducen el impacto medioambiental.

Vidrala Logistics, avanzando por el camino más sostenible en beneficio de nuestros clientes

En 2021, dimos un nuevo impulso a nuestra marca Vidrala Logistics lanzando un **ambicioso plan estratégico 2021-2025** cuyo objetivo es **aumentar la flota de nuestra marca en un 67%**. De este modo, redoblamos nuestros esfuerzos para seguir siendo un referente en el sector en cuanto a servicio al cliente a través de nuestra filial logística.

Este plan de crecimiento incluye no solo la ampliación de nuestra propia flota, sino también inversiones en instalaciones logísticas con un doble objetivo: **reforzar la excelencia de nuestro servicio al cliente y la sostenibilidad energética**. Vamos a incorporar **camiones de última generación y de bajo consumo** que funcionarán con combustibles menos contaminantes, además de los proyectos en desarrollo para **aumentar la capacidad de almacenamiento**, electrificar los elementos de movilidad y reducir el número de kilómetros que circulan sin carga, entre otros.



PERSONAS. Ponemos a las personas en primer lugar.



Nuestras personas son nuestro activo más importante, y bienestar es fundamental para nuestro crecimiento como empresa sostenible. Proporcionamos excelentes oportunidades de empleo que ofrecen seguridad laboral, derechos y unas condiciones laborales competitivas. Para apoyar a nuestros apreciados compañeros, hemos convertido su desarrollo, salud y bienestar en el centro de nuestra estrategia social. También hemos adoptado medidas para aumentar la igualdad y la diversidad en el lugar de trabajo y garantizar que el entorno laboral sea lo más solidario e integrador posible.

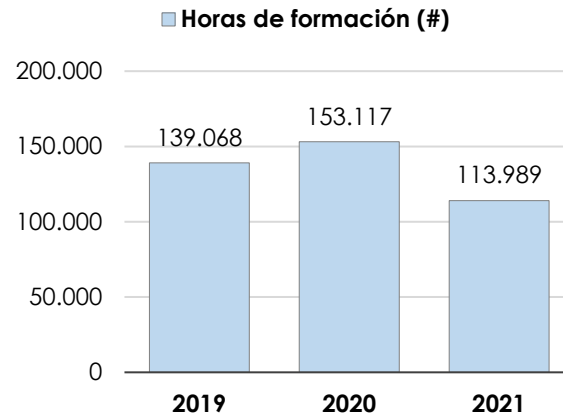
DESARROLLO DE LAS PERSONAS

Nuestro equipo de personas desempeña un papel esencial en el éxito y el crecimiento de nuestra empresa. Defendemos el desarrollo de nuestro personal para que tenga un impacto positivo en la empresa y en la comunidad en general. Sin sus competencias, su compromiso y su experiencia, este éxito no sería posible. Por ello, las personas son otro de los grandes focos de nuestra estrategia de sostenibilidad, y su desarrollo es un factor clave para nosotros. Reconocemos que todos nuestros empleados/as son individuos con diferentes necesidades y objetivos profesionales. Por ello, ofrecemos programas de desarrollo personalizados, planes de apoyo generales y orientación profesional permanente en todos nuestros centros, con el fin de ayudar a nuestros empleados/as a alcanzar sus objetivos profesionales a corto y largo plazo.

Para garantizar que la formación sea pertinente y sirva para fomentar el progreso profesional, así como el éxito de nuestra empresa, reevaluamos anualmente las necesidades de aprendizaje y desarrollo de nuestros empleados/as. Esto ayuda a mejorar nuestros conocimientos sobre las áreas clave del desarrollo.

También abogamos por el liderazgo a todos los niveles, una idea basada en que, independientemente del lugar que ocupe en la empresa desde el punto de vista jerárquico, el empleado/a tiene la responsabilidad de contribuir a la excelencia. Para ello hemos creado objetivos y metas incluso para los empleados/as cuyas responsabilidades diarias no están relacionadas con nuestra estrategia empresarial sostenible. Se trata de una parte importante para nutrir a la próxima generación de futuros líderes responsables.

En 2021 seguimos invirtiendo en nuestros empleados/as a través de la formación, con un total de 113.989 horas de formación este año. La reducción con respecto al año anterior se explica por una menor concentración de reparación de hornos, lo que supuso una menor necesidad de formación específica en este ámbito durante 2021.



One Horizon es un programa global para todos los mandos y directores de ambas unidades de negocio y servicios centrales. Define nuestra **mentalidad de gestión y liderazgo**, impulsando a la organización hacia la consecución de sus objetivos futuros.

Pretendemos crear experiencias de aprendizaje inolvidables, tanto online como presenciales, que **refuercen el espíritu de Grupo**, ofreciendo la oportunidad de compartir aprendizajes y mejores prácticas con compañeros de diferentes regiones.

One Horizon es un programa de tres años que incluye:

- Soluciones de aprendizaje online ofrecidas a todos los participantes
- Nivel operativo: 350 personas invitadas en todo el Grupo
- Nivel estratégico, con la finalidad de desarrollar el talento interno desde una visión estratégica de medio-largo plazo

SALUD Y BIENESTAR

Aunque el desarrollo profesional es importante, la defensa de la salud y el bienestar de nuestros empleados/as es también una prioridad absoluta. Un entorno de trabajo estable y de calidad es esencial, por lo que de las más de 3.500 personas que empleamos, el 94% son contratos indefinidos, lo que demuestra nuestro esfuerzo por ofrecer condiciones de trabajo estables.





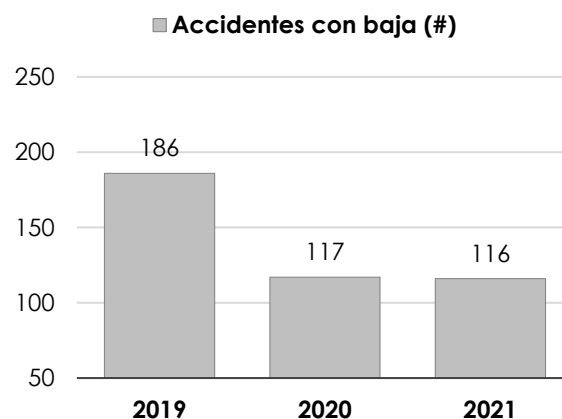
Juntos trabajamos para mejorar la calidad de vida de nuestros empleados. En 2021 lanzamos nuestro **programa "Be Healthy"** en toda la empresa, que se centra en 5 áreas clave: deporte, dieta, actividades benéficas, salud y conciliación de la vida laboral y personal.

Ofrecemos **clases de spinning, yoga e instalaciones de gimnasio** para animar a nuestros empleados a mantenerse activos. Ofrecemos talleres sobre salud -física y mental- y seguridad en el trabajo, así como sobre la importancia de la nutrición y la hidratación. También hemos puesto en marcha recientemente la iniciativa "Healthy Coffee Corner", en la que proporcionamos **fruta fresca** una vez a la semana a nuestros empleados. Nuestra labor benéfica también ofrece oportunidades para que nuestro personal se mantenga activo; en 2021, por ejemplo, participamos en una carrera de empresas.

En nuestra unidad de negocio Encirc, promovemos la salud y el bienestar ofreciendo programas adicionales que abarcan la **concienciación sobre la salud mental, el apoyo tras una defunción y el apoyo durante la menopausia**. Estos programas garantizan que nuestros empleados se sientan respaldados en estas situaciones. En 2021 también elaboramos un calendario de salud y bienestar, en el que cada mes nos centrábamos en un tema nuevo e importante. Se trataron temas como la alimentación sana, la ayuda financiera, el cáncer y el mes de enero sin alcohol.

Un pilar fundamental de nuestro programa de salud y bienestar es construir una plantilla sostenible mediante políticas diseñadas para fomentar y facilitar un equilibrio saludable entre la vida laboral y la personal. En todos nuestros centros hemos puesto en marcha diferentes programas de turnos, adaptados a cada centro y a las necesidades de la organización, cuyo objetivo es mejorar el equilibrio entre la vida laboral y personal y el bienestar de nuestros empleados/as. También hemos logrado varios acuerdos con los sindicatos para mejorar las condiciones laborales actuales y futuras, impulsando también el compromiso y el bienestar.

Salud y seguridad en nuestras operaciones. Un alto nivel de salud y seguridad es un componente crítico de nuestra actividad empresarial, especialmente para el entorno industrial y de fabricación en el que trabajan nuestros empleados/as. Para garantizar un lugar de trabajo seguro y productivo, nos comprometemos a aplicar las políticas, procedimientos y normas más pertinentes para minimizar los riesgos existentes. En 2021 registramos 116 accidentes, una reducción del 38% respecto a 2019. Este porcentaje pone de manifiesto nuestro compromiso de mejorar continuamente la salud y la seguridad en toda nuestra empresa.



ISO 45001. Dados los riesgos a los que se enfrentan nuestros empleados/as, tenemos implantado sistemas de gestión de la salud y la seguridad en el trabajo en todos nuestros centros. En concreto, todas las instalaciones productivas del Grupo se encuentran vigentemente certificadas bajo estándares ISO 45001, la norma internacional de gestión de la salud y la seguridad en el trabajo, excepto las plantas de Reino Unido e Irlanda, que han desarrollado su sistema de gestión de la salud y la seguridad basándose en el modelo "Successful Health and Safety Management" (HSG65). Tenemos planificado que estas plantas adopten pronto la norma ISO 45001, garantizando que seguimos mejorando las condiciones de trabajo de nuestros empleados/as.

Formación en seguridad. Además de nuestras acreditaciones, también ofrecemos formación esencial en materia de salud y seguridad a nuestros empleados; en 2021, el 52% de los empleados/as participó en ella.

Impartimos más de
19.300 horas
de formación a nuestros empleados/as
para prevenir accidentes

Esta formación incluye cursos de respuesta a emergencias, de primeros auxilios, de investigación de incidentes y de concienciación sobre la seguridad para ayudar a reducir los accidentes. Proporcionamos licencias de formación para carretillas elevadoras y formación sobre el síndrome de vibración mano-brazo, así como formación a medida para que los empleados/as adquieran confianza para trabajar en altura y manejar maquinaria pesada.

Los procesos industriales utilizados en nuestras instalaciones pueden exponer a los empleados/as a ciertos riesgos como quemaduras, cortes y tensiones musculares. Identificar estos riesgos para la salud y la seguridad antes de que se produzcan es fundamental para aplicar las técnicas de mitigación más eficaces. Para hacer frente a estos riesgos, hemos instalado sistemas de protección contra incendios en caliente, hemos realizado evaluaciones de riesgo de la maquinaria y hemos proporcionado orientaciones para la elevación segura de equipos en nuestras fábricas. También ofrecemos programas de seguridad conductual a nuestro personal para mejorar su conciencia del riesgo y su seguridad general.

Por ejemplo, en una de nuestras instalaciones, la aplicación de nuestra formación integral en materia de salud y seguridad ha permitido reducir en un 90% el uso de extintores en los últimos cuatro años. Esto demuestra el éxito de nuestros sistemas preventivos, que incluyen una limpieza profunda y detallada, recorridos diarios y una formación eficaz.

CoVid-19. Reconocemos que la CoVid-19 seguirá suponiendo un riesgo para la salud de nuestros empleados/as.

Para proteger a nuestro personal y favorecer la continuidad de nuestro negocio, desde el comienzo de la pandemia tomamos medidas para garantizar la salud y la seguridad mediante la aplicación de un plan de contingencia contra la CoVid-19. Para ello, se aplicaron medidas específicas contra el virus, adaptadas a cada centro, que recogían las mejores prácticas y recomendaciones de los servicios nacionales de salud y seguridad. Estas medidas incluían el uso de mascarillas, el distanciamiento social, la toma de la temperatura del personal, la eliminación de todos los viajes no esenciales, la distribución de gel hidroalcohólico y el establecimiento de aforos máximos en nuestros

centros. También instalamos mamparas de protección para mantener el distanciamiento social.

En respuesta a la pandemia CoVid-19, también hemos sido proactivos a la hora de ajustar nuestros métodos de trabajo. Hemos mejorado nuestra flexibilidad interna, aumentando la facilidad para teletrabajar; también hemos adaptado los horarios y calendarios de trabajo para reducir los niveles de ocupación de oficinas y fábricas. En respuesta a los retos que puede suponer trabajar desde casa, también se creó un grupo para proporcionar apoyo y asistencia a quien lo requiriese.

La pandemia ha demostrado la importancia que tiene para nosotros, como empresa, estar bien preparados, ser ágiles y decisivos a la hora de proteger la salud y el bienestar de nuestro personal.

Salud y seguridad de los consumidores. No solo es primordial gestionar los riesgos de salud y seguridad del personal, sino también proteger a nuestros consumidores. Utilizamos diferentes recursos y estrategias para garantizar la seguridad alimentaria. En concreto, contamos con un equipo de análisis de riesgos y puntos críticos de control para cada planta de producción, cuyo trabajo consiste en analizar cada etapa de la producción para determinar los posibles riesgos físicos, químicos y microbiológicos. Este análisis tiene en cuenta varios elementos, como la manipulación del producto por parte de las personas y los aspectos relacionados con las materias primas, la maquinaria y el equipo.

Los peligros detectados se recopilan en un documento compartido por los miembros del equipo, con el fin de identificar qué peligros son significativos, y así determinar las medidas que se deben aplicar. Mediante este sistema, podemos determinar cuáles son los puntos clave del proceso de fabricación para minimizar estos riesgos.

Además, llevamos a cabo un proceso anual de verificación y validación de nuestro sistema para controlar la salud y la seguridad de nuestros productos. También se lleva a cabo una simulación de retirada de producto para verificar la capacidad de determinar la trazabilidad del producto y el tiempo de respuesta ante posibles retiradas de productos, en caso de emergencia. Para gestionar aún mejor estos riesgos, todos nuestros envases llevan una etiqueta de trazabilidad del producto que cumple con los requisitos legales pertinentes, así como una garantía de calidad.

IGUALDAD, DIVERSIDAD E INCLUSIÓN

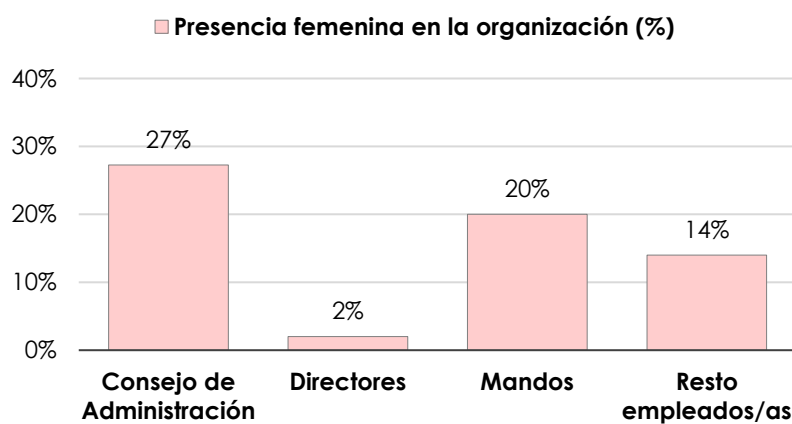
La igualdad, la diversidad y la inclusión son parte integrante del pilar de Personas y son fundamentales para el éxito de la compañía. Nos comprometemos a crear igualdad de oportunidades para todos, sin tener en cuenta el sexo, la raza, la nacionalidad, las creencias personales, el estado civil o el estado de salud. Estamos comprometidos con una plantilla diversa e inclusiva que reconoce las fortalezas individuales que aporta cada empleado/a y reconoce que, como empresa, somos más productivos, creativos, innovadores y, en última instancia, más sostenibles con una mayor diversidad.

En 2010, desarrollamos nuestro primer Plan de Igualdad en España, que resumía nuestros objetivos para lograr la igualdad universal y prevenir cualquier forma de discriminación. Las lecciones aprendidas de todas las actualizaciones realizadas dentro de esos Planes de Igualdad han sido la base para la aplicación de políticas más avanzadas para todo el grupo. La no discriminación es vital para nosotros, y nos tomamos muy en serio todos los casos de discriminación denunciados, asegurándonos de que ofrecemos la mejor protección posible a nuestro personal. Los canales establecidos se analizan periódicamente desde el punto de vista jurídico y práctico para garantizar su plena eficacia. Además, los equipos de recursos humanos reciben formación actualizada sobre temas relevantes para ofrecer un asesoramiento eficaz y sólido. El marco jurídico

de cada uno de los países del grupo es significativamente diferente y, por lo tanto, es esencial un enfoque local para promover planes de igualdad que se ajusten a la finalidad en cada lugar. Sin embargo, el espíritu de grupo prevalece como sello distintivo.

Diversidad de género. A pesar de operar en un sector históricamente dominado por hombres, seguimos firmemente comprometidos con la diversidad de género y la mejora de la representación de las mujeres en toda nuestra empresa. Nos esforzamos por aumentar la diversidad en todos los ámbitos de la organización y seguimos apoyando a nuestro personal femenino en todos los niveles.

Las políticas que integran la igualdad de trato y oportunidades entre mujeres y hombres se aplican desde la fase de selección hasta la promoción, pasando por la política salarial, la formación, las condiciones de empleo, la salud laboral, el trabajo flexible y el compromiso de apoyar el equilibrio entre la vida laboral y la familiar.



Brecha salarial. Vidrala puede asegurar que no existe brecha salarial entre géneros para un mismo puesto de trabajo. Si bien, el nivel salarial medio de las mujeres en comparación con los hombres es un 13,9% inferior. Esta diferencia se justifica exclusivamente por el hecho de que las mujeres ocupan en la actualidad posiciones de menor responsabilidad y, por tanto, menor nivel salarial asociado. El Grupo Vidrala está decidido a seguir apoyando el progreso profesional de las mujeres dentro de la organización.

La política retributiva del Grupo Vidrala establece niveles salariales ligados al puesto ocupado en la organización, con independencia del sexo, raza, religión u otros factores. Históricamente, la naturaleza del proceso productivo ha provocado una menor atracción del colectivo femenino. Por ello, Vidrala ha lanzado un proyecto denominado "Women in Manufacturing" con el objetivo de seguir impulsando la integración de la mujer en la organización.



La “Declaración de Diversidad” nos ayuda a fomentar la igualdad de género

Nuestra unidad de negocio, Encirc, se unió a un programa para obtener orientación sobre la mejor manera de **incorporar la igualdad, la diversidad y las prácticas inclusivas en la empresa**. Hemos tomado medidas para integrar los principios de igualdad, diversidad e inclusión en todos los niveles y lugares de la organización, desarrollando una estructura interna que cuenta con el apoyo de muchos de nuestros empleados, altamente motivados, y con el respaldo de la alta dirección.

El “sello de diversidad” se concede a las empresas tras un proceso de evaluación independiente que garantiza que han alcanzado el nivel requerido de compromiso con el avance de la Diversidad y la Inclusión. Estamos orgullosos de formar parte de este viaje.

El proceso de acreditación del “**sello de diversidad**” (DMNI, por sus siglas en inglés) es mucho más que un ejercicio de rellenar casillas. El marco de aplicación permite a las organizaciones identificar y actuar ante cualquier barrera institucional a la que se enfrenten las minorías y los grupos infrarrepresentados y que pueda repercutir en su desarrollo profesional. El DMNI también proporciona información independiente y experta para ayudar a las organizaciones a crear entornos de trabajo en los que todas las personas se sientan valoradas, reciban un trato justo y respetuoso y tengan igualdad de acceso a las oportunidades.

Queremos que nuestra empresa sea un **buen lugar de trabajo para todo el mundo**, independientemente de su procedencia o su grupo demográfico. Gracias a que el comité directivo promovió el programa IDI (igualdad, diversidad e inclusión), pudimos seguir adelante con nuestros planes de construir un lugar de trabajo progresista. Al principio, uno de los retos era conseguir que las personas se presentaran para desempeñar funciones en nuestro nuevo grupo, denominado “Network”. Desde el principio supimos que teníamos que trabajar en nuestros mensajes para que todo el mundo entendiera que las políticas y actividades de igualdad, diversidad e inclusión benefician a la empresa y a todos los empleados. Todo el mundo tiene un papel importante que desempeñar para que nuestra empresa sea un buen lugar de trabajo.

Nuestro **programa de igualdad, diversidad e inclusión (IDI)** se rige por los tres siguientes proyectos:

- Proyecto 1: Grupo “Women in Manufacturing”
- Proyecto 2: “Helping Our Communities Achieve More (HOCAM)”
- Proyecto 3: “More Women in Manufacturing”



Bronze
Diversity Mark



Respetar a los empleados/as y a los clientes. Como parte de nuestro código de conducta, hemos implementado políticas que nos comprometen a identificar y eliminar cualquier vulnerabilidad a los derechos humanos. Estas políticas se comunican a todos nuestros empleados/as, forman parte de nuestro Código de Conducta y establecen los principios básicos de los derechos humanos.

Promovemos el respeto a todos los empleados/as, proporcionamos canales confidenciales para la denuncia de irregularidades y para presentar reclamaciones, y nos aseguramos de que los controles establecidos para vigilar el riesgo penal están presentes y son operativos. Además, el 100% de nuestros empleados/as están cubiertos por convenios colectivos en todas nuestras ubicaciones.

No explotamos el trabajo infantil bajo ninguna circunstancia, ni aceptamos proveedores que lo hagan. Exigimos el estricto cumplimiento de las disposiciones de la Organización Internacional del Trabajo. Asimismo, las políticas de recursos humanos y de prevención de riesgos laborales regulan la realización de evaluaciones de riesgos psicológicos. Estas evaluaciones son facilitadas por profesionales externos y son una herramienta esencial para detectar posibles incidentes de discriminación. Gracias a las medidas de prevención que hemos establecido, en 2021 no hubo ninguna queja por violación de los derechos humanos.



P OBLACIONES. Somos responsables con nuestro entorno.



Operamos en diferentes regiones y las comunidades locales son muy importantes para nosotros, ya que nos apoyan a diario y muchos de nuestros empleados/as consideran estas zonas su hogar. Mantener una posición positiva y ser considerado un activo importante es muy valioso para nosotros. La base de nuestra estrategia en estos ámbitos consiste en garantizar que nos comprometemos con nuestras comunidades, que nos asociamos con clientes y proveedores éticos y que tomamos medidas que nos permiten tener un impacto positivo en la biodiversidad.

COMPROMISO CON LA COMUNIDAD

Nos esforzamos por concienciar a nuestros compañeros, clientes y proveedores sobre cómo podemos tener un impacto positivo en nuestras comunidades locales. También tenemos un importante papel que desempeñar para alentar, moldear, influir y ofrecer valiosas experiencias y oportunidades de aprendizaje a los futuros líderes del mañana en nuestras comunidades, garantizando que la inclusión y la igualdad para todos los implicados.

Marinha Grande, un lugar mejor para vivir tras la mayor inversión logística de nuestra historia

Seguimos trabajando por un futuro industrial eficiente y sostenible, en este caso, mediante la construcción de un **nuevo almacén de 30.000 m² en SB Vidros (Marinha Grande)** y la implantación de soluciones de transporte interno automático y vehículos eléctricos, dando un paso más hacia la **eficiencia de los flujos, la reducción del consumo energético y la digitalización**.

Además, gracias al apoyo de la Cámara Municipal de Marinha Grande, se ha desviado la ruta de acceso de los camiones que acceden a la planta, contribuyendo así a **descongestionar el tráfico en beneficio de los habitantes de la zona**. Como resultado, desde mayo de 2021, 350 camiones por semana han dejado de circular por la estrecha calle de Santos Barosa. En su lugar, ahora circulan por una salida más amplia, con acceso directo a la calle Dos Guilhermes; así hemos conseguido reducir el tráfico en la zona, concretamente en el barrio de Picasinos, y mejorar la calidad de vida de sus habitantes. También hemos habilitado un **amplio espacio interior para que los camiones hagan cola, lo que garantiza no habrá camiones esperando fuera y evitará atascos**.

SB Vidros **emplea a más de 500 personas** directamente. Dado su carácter exportador, supone una **contribución** muy relevante **a la balanza comercial regional**, además de apoyar la economía local y nacional mediante el pago de impuestos. Desde que Vidrala la adquirió en 2017, el Grupo ha **invertido más de 50 millones de euros** en equipar los hornos de la planta con la **última tecnología de vanguardia, reducir el consumo energético y controlar las emisiones de CO₂**.

Durante 2021, apoyamos directamente a varias organizaciones benéficas a través de proyectos y actividades que van desde escuelas, clubes y asociaciones locales que apoyan la participación comunitaria, los deportes, la educación y la salud. Una parte

de nuestras donaciones también se enfoca en iniciativas de sostenibilidad que apoyan y desarrollan actividades en línea con nuestra estrategia Glass Made Good. En total donamos más de 192.000 euros a estas causas.

También organizamos eventos de caridad localmente apoyando varias iniciativas. Estos son algunos ejemplos:

Carrera solidaria. La carrera solidaria nace con el objetivo de reunir a todos los aficionados al *running* en Bizkaia (España) para que disfruten de una jornada llena de deporte, vida sana, diversión y compañerismo. Sin embargo, la carrera no es solo para hacer ejercicio, también aprovechamos para recaudar donaciones para una causa social que nos apasiona.

Este año hemos colaborado con la Fundación del Síndrome de Koolen-de Vries (KdVS) y la asociación del síndrome CTNNB1. La misión de la Fundación KdVS es apoyar, informar, visibilizar y crear una red entre las personas afectadas por el síndrome de Koolen-de Vries, promoviendo proyectos de ayuda a los familiares, elaborando bibliografía y apoyando la investigación sobre esta enfermedad rara. CTNNB1 es un trastorno neurológico genético raro y generalmente no hereditario que comienza a manifestarse en la infancia. Puede causar graves déficits que afectan a casi todos los aspectos de la vida: la capacidad de hablar, caminar, comer y participar socialmente. Las donaciones se recaudan por cada corredor que dona 10 euros por cada kilómetro completado (la carrera consta de un total de 8 km). Los corredores que este año participaron en la carrera donaron un total de 640 euros a la asociación para luchar contra estas enfermedades.

Asociación SUMA+. Se trata de una organización dedicada a trabajar con niños, jóvenes y familias, y a proporcionar recursos a las familias en las que un niño requiere apoyo adicional dadas sus necesidades educativas especiales. Este proyecto fue creado por un grupo de padres a través de la AMPA de Castellar y con el apoyo del ayuntamiento y de todos los colegios e institutos de la localidad. Este año Vidrala Castellar ha aportado 1.500 euros para contribuir a que valores como la cercanía, la honestidad, la innovación, el optimismo y la especialización se sigan llevando a cabo dentro de este proyecto. El objetivo es recaudar fondos para responder a las necesidades individuales que surgen en la sociedad diversa en la que vivimos y en la que hay espacio para todos.

Apoyo al cáncer. Este año también hemos apoyado a tres organizaciones benéficas contra el cáncer en España, cada una de ellas con un enfoque diferente para apoyar las necesidades de la zona local. En nuestra planta de Crisnova Vidrio, colaboramos con el Centro Regional de Investigaciones Biomédicas de la Universidad de Castilla la Mancha. Gracias a esta investigación se están desarrollando nuevas herramientas para mejorar el tratamiento. En nuestra planta de Aiala Vidrio, apoyamos al Instituto BioCruces Bizkaia, que apoya la investigación y el desarrollo para optimizar el diagnóstico de los factores de riesgo de cáncer en pacientes pediátricos. Y por último, en nuestra planta de Castellar Vidrio, apoyamos al Hospital de Sabadell en su investigación de los cánceres de pulmón y del aparato digestivo. El importe total recaudado es de 11.200 euros.

>192.000 €
donado a organizaciones benéficas

Concurso de diseño MasterGlass. en busca de ideas de envases innovadores y sostenibles

Durante los últimos 6 años hemos organizado los premios MasterGlass en colaboración con la Universidad de Deusto y Edide. El objetivo del concurso es buscar nuevas ideas entre **los estudiantes de Diseño Industrial o Gráfico, Ingeniería o Artes Gráficas** de toda España y Portugal.

El aspecto positivo de este concurso es el **compromiso y el aprendizaje que experimentamos al interactuar con personas jóvenes y ambiciosas** a las que les apasiona la sostenibilidad y que quieren tener un impacto positivo en el medioambiente. El objetivo principal del concurso MasterGlass es **fomentar la innovación**. Para ello pedimos a los participantes que diseñen un envase de vidrio cuyo proceso de producción y reciclaje tenga el menor impacto en el medioambiente, centrándose en la innovación, la originalidad, la funcionalidad, la viabilidad y la sostenibilidad.

Los premios MasterGlass son una **oportunidad única** para apoyar la formación y la adquisición de experiencia de la próxima generación de líderes de la sostenibilidad. También es increíblemente valioso para nosotros ser testigos del potencial que tienen los jóvenes de hoy en día.

Este año el primer premio fue para **"OLIE"**, diseñado por Ana Ribeiro y Joao Freitas. Y luego hubo un triple empate para los proyectos: **"CHI"**, de Helena Maestre y Alvaro Pardo; **"DOIS FINS"**, de Marcos Nevers y **"SNACKIT"**, propuesto por Barbara Cruz y Joao Paulino.



Promoviendo la ciencia, la tecnología, la ingeniería y las matemáticas (STEM, por sus siglas en inglés) en nuestras comunidades

Las estadísticas de las universidades han demostrado que en el Reino Unido las mujeres solo representan el 16% de los programas de informática y el 10% en ingeniería. En el lugar de trabajo, las mujeres solo constituyen el 24% de los puestos relacionados con la ciencia, la tecnología, la ingeniería y las matemáticas. ¿Por qué?

Paloma Gonzalo, nuestra directora de sistemas, cree que se debe a una mezcla de estereotipos, prejuicios, barreras sociales y/o autoimpuestas. Considera que hay que **adaptar la educación** para promover las carreras de Ciencia, Tecnología, Ingeniería y Matemáticas (STEM) entre las jóvenes. Entonces, ¿cómo pueden los líderes del sector marcar la diferencia?

Gracias a su participación en un programa llamado "Inspira STEAM", creado por la Universidad de Deusto, **Paloma dirige ahora talleres en colegios** para niñas y niños de unos 11 años, con el fin de ofrecerles una tutoría que les permita ampliar sus conocimientos sobre las opciones que tienen para su futuro.

"**Inspira STEAM**" es un proyecto pionero para **promover la vocación científico-tecnológica** entre las niñas, basado en **lecciones de sensibilización y orientación** impartidas por mujeres profesionales del mundo de la investigación, la ciencia y la tecnología.

CLIENTES Y PROVEEDORES, COMO ALIADOS

Mejorar la integración en toda la cadena de suministro con nuestros clientes y proveedores es una prioridad para nosotros, ya que las sinergias que surgen al hacerlo nos ayudan a todos a lograr un mayor impacto. Esto incluye la reducción de nuestro impacto medioambiental limitando nuestras emisiones colectivas de GEI, garantizando la protección de los derechos humanos en toda la cadena de suministro y asociándonos con proveedores locales siempre que sea posible para apoyar la economía local y las comunidades cercanas.

Apoyo a nuestros clientes. Los envases siempre han estado bajo escrutinio, y una serie de materiales menos sostenibles, como el plástico, están causando una creciente preocupación en la sociedad. En respuesta a esto, muchos de nuestros clientes están teniendo en cuenta la sostenibilidad en sus decisiones de envasado.

Como proveedor, estamos firmemente comprometidos a apoyarles en estos esfuerzos. Para nosotros es fundamental que nuestros clientes sepan que cuentan con un socio que puede impulsar el cambio, que invierte pensando en la sostenibilidad, que cree en un futuro mejor y que colaborará con ellos en su viaje en busca de una transformación sostenible dentro de su cadena de suministro.

Los envases de vidrio desempeñarán un papel fundamental en este proceso. El envase de vidrio protege, conserva, garantiza la calidad y la salubridad, permite una distribución eficaz y reduce los residuos. Y, sobre todo, es 100% reciclable, infinitas veces, lo que lo convierte en el material de envasado sostenible por excelencia para el futuro. Muchos aspectos de los estilos de vida que estamos desarrollando se basan en la disponibilidad de una cadena de suministro de envases de vidrio sostenible.

Establecer relaciones sólidas y duraderas con proveedores y clientes

El compromiso de los proveedores y los clientes es fundamental para defender los derechos humanos, mantener una cadena de suministro resiliente, fomentar la innovación, ofrecer un servicio y un producto de alta calidad y hacer frente al cambio climático colaborando para reducir nuestras emisiones colectivas de carbono en toda nuestra cadena de suministro.

En reconocimiento a nuestro excelente servicio y compromiso con la colaboración y la innovación a lo largo de 2022, hemos sido galardonados con el **premio al proveedor del año en los "Global Supplier Awards 2021" de Diageo**. Trabajar en estrecha colaboración con empresas de la talla mundial de Diageo nos permite hacer posibles nuestros proyectos y servicios más innovadores, mientras construimos una industria del vidrio mejor para todos.

Diageo también nos concedió el **"Premio a los Proyectos Especiales"** por haber realizado un proyecto importante y crítico a tiempo, dentro del presupuesto y con un liderazgo excepcional. Se trata del **exitoso proyecto piloto** que fue pionero en la producción de las **botellas de vidrio con menor huella de carbono** para una marca de whisky escocés. Utilizamos homas alimentados con biocombustible a base de residuos para reducir la huella de carbono del proceso de fabricación de botellas hasta en un 90%. La prueba produjo 173.000 botellas.

Por último, nuestra unidad de negocio Encirc ofrece a sus clientes la **única solución completa de la cadena de suministro de bebidas** para productos de vidrio. Este **modelo 360** es único y permite a los clientes enviar su producto a granel para llenar las botellas (que se fabrican en las mismas instalaciones) y ponerlas a disposición de supermercados y otros centros de distribución. Este modelo es **el más sostenible** de su clase, ya que elimina varios pasos en la ruta tradicional de un producto hacia el mercado.

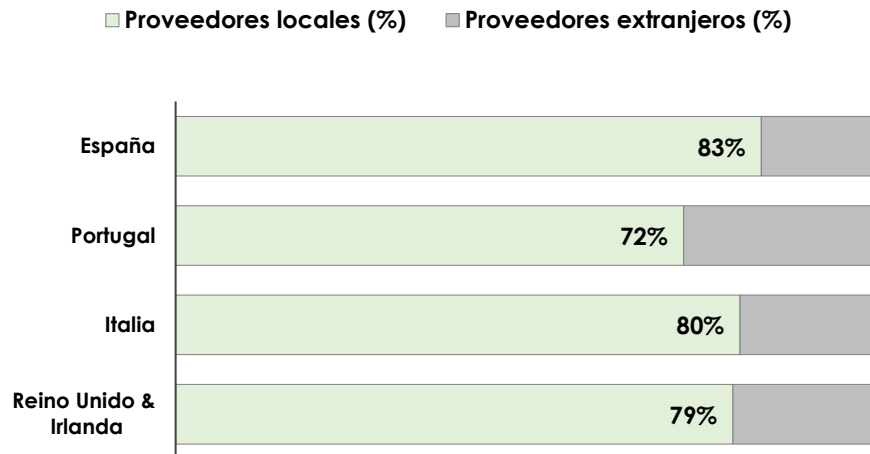
Para apoyar a nuestros clientes en su camino hacia la sostenibilidad, nos hemos comprometido a **aumentar la capacidad de llenado de vino en otros 75 millones de litros durante el próximo año**. Este será uno de los aumentos más importantes de la capacidad de llenado del Reino Unido en la industria desde hace muchos años.

Proveedores locales. Las comunidades y las empresas de las áreas locales en las que operamos son muy importantes para nosotros y nos esforzamos por trabajar con tantos proveedores locales como podemos para fomentar el desarrollo económico y el empleo en estas regiones. Siempre hemos entablado relaciones sólidas con las empresas locales y estamos agradecidos por su colaboración.

Por término medio en toda nuestra organización, el 80% de nuestros proveedores son locales, lo que demuestra nuestro compromiso con las comunidades locales en las que operamos.

La solidez de nuestra cadena de suministro se puso a prueba con éxito durante la pandemia, sin que se produjeran interrupciones del suministro incluso durante los confinamientos más restrictivos. Esto se debe a una cadena de suministro estratégicamente diversificada y a que los proveedores locales de cada región desempeñan un papel estratégico clave.





BIODIVERSIDAD

La biodiversidad es extremadamente importante, ya que proporciona a los seres humanos materias primas para el consumo y la producción, apoya el funcionamiento de los ecosistemas que suministran aire limpio y agua, esenciales para nuestra supervivencia, la polinización de las plantas, muchos beneficios recreativos como estar en la naturaleza, etc. Por ello, desempeñaremos un papel activo en la promoción de la biodiversidad, y aumentaremos los niveles de concienciación de nuestros compañeros, comunidades, clientes y proveedores sobre cómo pueden tener un impacto positivo en la biodiversidad.

Vidrala anuncia un proyecto con Forest Nation para plantar árboles en Tanzania

Para nosotros es importante tener un impacto positivo en las comunidades y su biodiversidad. En 2021 nos asociamos con Forest Nation para **plantar 100.000 árboles en una zona deforestada de Tanzania**. Con la plantación de estos árboles, Forest Nation pretende revertir los efectos de la deforestación y mejorar la vida y la biodiversidad de las comunidades circundantes.

El 70% del total de árboles plantados será de la variedad frutal, **que no solo proporcionará nutrición para crear un entorno más saludable, sino que también puede utilizarse para generar ingresos para la comunidad**. Además, los árboles serán **plantados y gestionados por mujeres de la zona, lo que proporcionará valiosas oportunidades de empleo**. Los bosques también absorberán carbono de forma natural, mejorarán las condiciones del suelo, proporcionarán un aire más limpio y darán vida a muchas especies de plantas y animales. Un ingrediente esencial para el éxito de cada programa es la educación continua de las familias de la comunidad en torno a la importancia y el valor del bosque.

Hasta la fecha, Forest Nation ha plantado en nuestro nombre 30.000 árboles, incluidos los frutales que proporcionan pera, papaya, aguacate, ciruela, melocotón, plátano, manzana, mango y naranja.



SOBRE ESTE INFORME

MARCO DE REPORTE

Este informe se ha elaborado de acuerdo con los requisitos establecidos en la Ley 11/2018, de 28 de diciembre, sobre la información no financiera y diversidad, aprobada el 13 de diciembre de 2018 por el Congreso de los Diputados por la que se modifican el Código de Comercio, el texto refundido de la Ley de Sociedades de Capital aprobado por el Real Decreto Legislativo 1/2010, de 2 de julio, y la Ley 22/2015, de 20 de julio, de Auditoría de Cuentas, en materia de información no financiera y diversidad (según el Real Decreto Ley 18/2017, de 24 de noviembre).

En su elaboración, también se han tenido en cuenta las directrices sobre la presentación de informes no financieros de la Comisión Europea (2017/C 215/01) derivadas de la Directiva 2014/95/UE. Asimismo, se han considerado las disposiciones de la Guía para la elaboración de memorias de sostenibilidad de la Iniciativa de Reporte Global (estándares GRI), para lo cual se han seleccionado una serie de estándares en función de los requisitos de información de la Ley 11/2018, del sector de actividad de Vidrala y del análisis de materialidad realizado.

En este contexto, a través de este informe, pretendemos informar sobre cuestiones medioambientales, sociales y relacionadas con el personal y con los derechos humanos relevantes para la empresa en la ejecución de sus propias actividades empresariales.

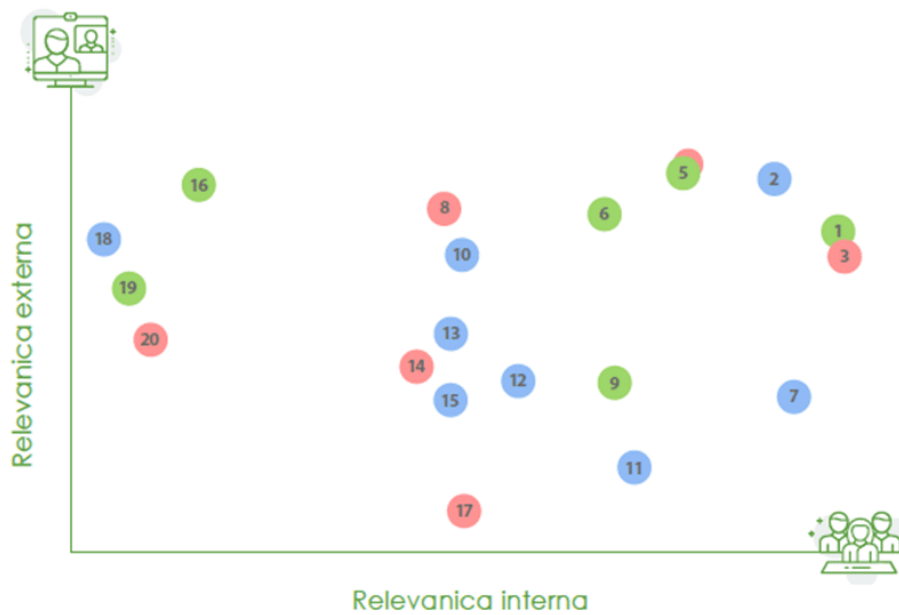


MATERIALIDAD E INVOLUCRACIÓN DE LOS GRUPOS DE INTERÉS

Como parte de nuestra estrategia de las 4 P's, nos comprometemos a actuar e informar sobre todas las cuestiones que nuestros grupos de interés identifiquen como más relevantes.

En 2020 llevamos a cabo un análisis de materialidad para garantizar que nuestra estrategia y nuestros informes incluyen todos aquellos aspectos de importancia para nuestros grupos de interés. Así, realizamos un ejercicio de mapeo de los principales grupos de interés, entrevistas cualitativas y encuestas cuantitativas, para conocer su grado de interés por una amplia gama de cuestiones relacionadas con la sostenibilidad. Los resultados de la evaluación se utilizaron como input adicional para la definición de nuestra estrategia de sostenibilidad. Asimismo, este análisis cualitativo y cuantitativo sirvió para orientar el contenido de este informe.

El resultado de dicho análisis de materialidad se presenta en la siguiente matriz, ordenados en función de su importancia percibida por la empresa y por los diferentes grupos de interés.



LEYENDA

Económicos / de Gobierno Corporativo	Medioambientales	Sociales	
1. Huella de carbono	2. Salud & seguridad de los empleados/as	3. Anticorrupción	4. Rendimiento económico
5. Eficiencia Energética	6. Cuantificación de emisiones de alcance 1 y 2	7. Diversidad e igualdad de oportunidades	8. Comportamiento anticompetitivo
9. Cuantificación de emisiones de alcance 3	10. No discriminación	11. Privacidad del cliente	12. Desarrollo de infraestructuras
13. Formación y desarrollo del personal	14. Fiscalidad	15. Marketing y etiquetado	16. Materiales bajos en carbono
17. Propiedad intelectual	18. Evaluación social de proveedores	19. Energías renovables	20. Residuos

TAXONOMÍA DE LA UE

El Reglamento sobre la taxonomía (Reglamento (UE) 2020/852) exige a las grandes empresas no financieras que publiquen información sobre cómo y en qué medida las actividades de la empresa están asociadas a actividades económicas consideradas sostenibles desde el punto de vista ambiental.

El Reglamento sobre la taxonomía se está aplicando por fases, y los objetivos medioambientales de mitigación y adaptación al cambio climático son los primeros en aplicarse.

El artículo 3 del Reglamento (UE) 2020/852 establece los criterios por los que una actividad económica tendrá la consideración de medioambientalmente sostenible. La actividad debe contribuir sustancialmente a algunos de los objetivos medioambientales del Reglamento sobre la taxonomía, sin causar ningún perjuicio significativo al resto de los objetivos medioambientales y cumpliendo un mínimo de garantías sociales.

El artículo 8 del Reglamento (UE) 2020/852 exigía a la Comisión de la UE que adoptara un acto delegado de divulgación para especificar el contenido y la presentación de la información que debía divulgarse. Este acto delegado entró en vigor el 1 de enero de 2022. El objetivo general del Acta Delegada de Divulgación es aumentar la transparencia en el mercado.

El artículo 10 del Acta Delegada de Divulgación de la información establece que, a partir del 1 de enero de 2022 y hasta el 31 de diciembre de 2022, las empresas no financieras solo divulgarán el porcentaje de actividades económicas subvencionables y no subvencionables por la Taxonomía en su volumen de negocios total, los gastos de capital y de explotación y la información cualitativa a que se hace referencia en la sección 1.2 del anexo 1 pertinente para esta divulgación.

Evaluación del cumplimiento

Para definir nuestro ámbito de aplicación se utilizó el anexo 1 que complementa el Reglamento (UE) 2020/852. Se elaboró una lista de actividades a las que nuestra empresa podría alinearse.

Se han identificado de 10 actividades elegibles. Las actividades elegibles para la taxonomía incluidas en el ámbito de aplicación son las siguientes:

- 1.2 Rehabilitación y restauración de los bosques, incluidas la reforestación y la regeneración de bosques de forma natural tras un fenómeno extremo: proyecto de reforestación en Tanzania.
- 4.15 Distribución de calefacción urbana / refrigeración urbana: instalación y puesta en marcha del sistema de Recuperación de Calor Residual para Calefacción Urbana en Vidrala Italia.
- 4.25 Producción de calor/frío a partir de calor residual: estudios de recuperación de calor residual.
- 5.2 Renovación de sistemas de captación, depuración y distribución de agua: actividad de refrigeración de agua y tratamiento de afluentes.
- 6.6 Servicios de transporte de mercancías por carretera: equipamiento logístico.
- 7.3 Instalación, mantenimiento y reparación de equipos de eficiencia energética: instalación de nuevas bombas, ventiladores, compresores y sistemas de iluminación en todos los sitios de fabricación.

- 7.4 Instalación, mantenimiento y reparación de estaciones de recarga para vehículos eléctricos en edificios (y en las plazas de aparcamiento anexas a los edificios): estaciones de carga para vehículos eléctricos.
- 7.5 Instalación, mantenimiento y reparación de instrumentos y dispositivos para medir, regular y controlar la eficiencia energética de los edificios: despliegue de un Sistema de Gestión de Energía totalmente digital en las plantas productivas.
- 7.6 Instalación, mantenimiento y reparación de tecnologías de energía renovable: continuación con la instalación de una planta solar de 12MWp para autoconsumo en Crisnova Vidrio.
- 9.1 Investigación, desarrollo e innovación cercanos al mercado: tecnología y desarrollo de datos.

Política Contable

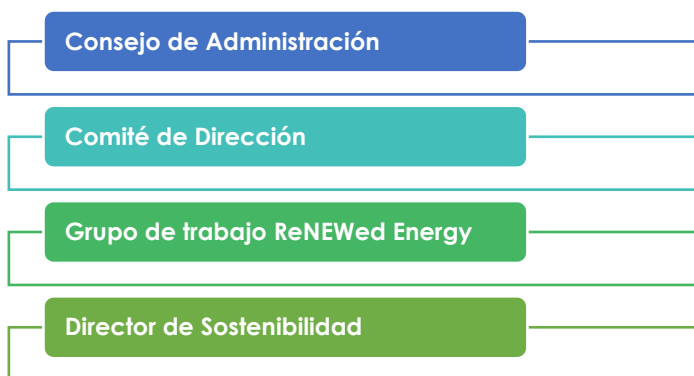
El 0,0% del volumen de negocios, el 7,6% de las inversiones en activo fijo (CapEx) y el 1,3% de los gastos operativos (OpEx) cumplen los requisitos establecidos para el objetivo medioambiental de mitigación del cambio climático.

Las cifras de volumen de negocios, CapEx y OpEx han sido determinadas y asignadas al numerador según la Sección 1.1 del Anexo 1 del Acta Delegada.

Se ha llevado a cabo una evaluación en la asignación de los ingresos y gastos entre las diferentes actividades económicas y ha constituido la base para calcular el volumen de negocios, CapEx y OpEx. El CapEx total utilizado se puede encontrar en los estados financieros. Asimismo, en la memoria de sostenibilidad, se puede encontrar un caso de estudio sobre el proyecto Forest Nation.

De cara a evitar duplicidades en cálculo del numerador de los indicadores clave de rendimiento (KPIs) de CapEx y OpEx, las partidas disponen de un identificador único. Potenciales ajustes en el futuro de las cifras reportadas para cada uno de los KPIs quedarán debidamente explicados en próximos informes.

GOBERNANZA DE NUESTRA ESTRATEGIA DE SOSTENIBILIDAD



Nuestra estrategia de sostenibilidad se garantiza a nivel de Grupo de acuerdo con el siguiente marco de gobernanza:

Consejo de Administración: Supervisa los avances y asesora sobre nuestra estrategia de sostenibilidad de las 4 P's.

Comité Ejecutivo: Responsable de los resultados de la empresa en relación con los objetivos de la estrategia de sostenibilidad de las 4 P's.

Grupo de trabajo de ReNEWed Energy: El grupo de trabajo ReNEWed Energy está formado por 7 personas clave, entre los que se encuentran nuestro director general (CEO), el director financiero (CFO), el director de Operaciones (COO), el director gerente (MD) de Encirc, el director técnico, el director de Sostenibilidad y el responsable de Compras de Energía.

El objetivo del grupo de trabajo es desarrollar, supervisar y poner en práctica los objetivos y la dirección de nuestra estrategia de las 4 P's para garantizar que tomamos las medidas adecuadas en materia de cambio climático, eficiencia energética, innovación, diversidad e inclusión, bienestar de los empleados/as, biodiversidad y nuestras comunidades.

Director de Sostenibilidad: Responsable de la creación de la estrategia diaria, el establecimiento de objetivos, la ejecución y los informes de progreso de las métricas de rendimiento relacionadas con las 4 P's. También hay un amplio grupo de interés que incluye RR. HH. y Salud y Seguridad, entre otros, que aportan una vasta experiencia a nuestra estrategia de sostenibilidad, y que nos apoyan aún más en la consecución de nuestras iniciativas de personas, lugar y prosperidad. Este enfoque conjunto ayuda a garantizar que nuestra estrategia de las 4 P's se integre en todas las áreas de la empresa.



ANEXO 1. Tablas de datos.

Tabla 1: Consumo de materias primas (toneladas)

	2019	2020	2021
Materias primas	2.798.803	2.600.642	2.949.598
Materias primas auxiliares	609	523	748
TOTAL	2.788.412	2.601.165	2.950.346

Tabla 2: Consumo de agua (m³)

	2019	2020	2021
Consumo de agua	990.007	949.946	950.459

Tabla 3: Otras emisiones (kg)

	2019	2020	2021
Óxidos de nitrógeno – NO _x	3.648.800	3.894.426	4.248.111
Dióxidos de azufre – SO _x	3.149.171	2.955.850	3.003.145
Partículas	62.562	43.496	77.242
TOTAL	6.860.533	6.893.772	7.328.498

Tabla 4: Generación de residuos (toneladas)

	2019	2020	2021
Peligroso / No recuperado	3.205	2.468	2.539
Peligroso / Recuperado	2.087	1.420	1.957
No peligroso / No recuperado	3.139	2.370	9.446
No peligroso / Recuperado	13.842	18.362	3.650
TOTAL	22.273	24.620	17.592

Residuos peligrosos (RP) como lodos de arrastre, residuos del precipitador electrostático, residuos de la limpieza de la cámara del horno, envases vacíos, trapos absorbentes, aceite, etc. **Residuos recuperables no peligrosos (RRNP)** como madera, papel y cartón, envases de plástico, chatarra metálica, chatarra eléctrica, moldes en desuso, cableado de maquinaria obsoleta, baterías de litio, etc. **Residuos no peligrosos no recuperables (RNPNR)** como escombros, residuos no clasificables, polvo, caucho, etc. **Residuos sólidos urbanos (RSU)** como los residuos de cocina, el plástico desechable, el papel, etc.

Tabla 5: Número de empleados por país

	2019	2020	2021
Reino Unido	1.315	1.321	1.358
España	1.109	1.123	1.102
Portugal	885	868	848
Bélgica	237	0	0
Italia	197	193	190
Irlanda	13	12	11
Francia	10	10	11
TOTAL	3.766	3.527	3.520

Vidrala vendió su actividad de fabricación en Bélgica en diciembre de 2019.

Tabla 6: Número de empleados por género, edad y categoría profesional

	2019	2020	2021
Mujeres	499	493	499
Hombres	3.267	3.034	3.021
TOTAL	3.766	3.527	3.520
Menores de 30 años	380	359	347
31-50 años	2.403	2.255	2.226
Mayores de 50 años	983	913	947
TOTAL	3.766	3.527	3.520
Directores	48	47	49
Mandos	394	399	452
Resto empleados/as	3.324	3.081	3.019
TOTAL	3.766	3.527	3.520

Tabla 7: Promedio anual de contratos indefinidos por género, edad y categoría profesional

	2019	2020	2021
Mujeres	428	445	464
Hombres	3.049	2.838	2.853
TOTAL	3.477	3.283	3.137
Menores de 30 años	251	255	269
31-50 años	2.267	2.135	2.121
Mayores de 50 años	959	893	927
TOTAL	3.477	3.283	3.137
Directores	48	46	49
Mandos	387	391	445
Resto empleados/as	3.042	2.846	2.823
TOTAL	3.477	3.283	3.137

Tabla 8: Promedio anual de contratos temporales por género, edad y categoría profesional

	2019	2020	2021
Mujeres	71	47	36
Hombres	218	197	167
TOTAL	289	244	203
Menores de 30 años	129	104	78
31-50 años	136	121	105
Mayores de 50 años	24	19	20
TOTAL	289	244	203
Directores	0	1	1
Mandos	7	8	7
Resto empleados/as	282	235	195
TOTAL	289	244	203

Tabla 9: Promedio anual de contratos a tiempo parcial por género, edad y categoría profesional

	2019	2020	2021
Mujeres	49	46	43
Hombres	71	93	61
TOTAL	120	139	104
Menores de 30 años	3	3	1
31-50 años	39	48	41
Mayores de 50 años	78	88	62
TOTAL	120	139	104
Directores	1	1	1
Mandos	8	13	9
Resto empleados/as	111	125	94
TOTAL	120	139	104

Tabla 10: Número de despidos por género, edad y categoría profesional

	2019	2020	2021
Mujeres	9	3	4
Hombres	35	28	27
TOTAL	44	31	31
Menores de 30 años	7	9	5
31-50 años	26	15	13
Mayores de 50 años	11	7	13
TOTAL	44	31	31
Directores	4	0	1
Mandos	7	3	7
Resto empleados/as	33	28	23
TOTAL	44	31	31

Tabla 11: Remuneración media* por género, edad y categoría profesional (euros)

	2019	2020	2021
Mujeres	33.750	36.377	38.154
Hombres	42.420	41.471	44.293
TOTAL	41.258	40.772	43.423
Menores de 30 años	32.579	33.928	37.003
31-50 años	41.890	41.730	44.141
Mayores de 50 años	43.206	41.108	44.087
TOTAL	41.258	40.772	43.423
Directores	164.648	158.912	164.586
Mandos	66.718	72.653	70.842
Resto empleados/as	36.460	34.856	37.351
TOTAL	41.258	40.772	43.423

Tabla 12: Remuneración media de los Consejeros, por género (en euros)

	2019	2020	2021
Mujeres	93.998	90.528	93.100
Hombres	138.152	143.408	146.701
TOTAL	126.110	128.986	132.083

*Los datos aportados incluyen la remuneración variable, principalmente relacionada con los resultados y la productividad, así como otros conceptos retributivos (como beneficios sociales, complemento de jubilación, complementos y dietas de viaje, etc.). Para mejorar la comparabilidad, la remuneración media por categoría no incluye los importes relativos a la remuneración variable plurianual de percepción irregular.

Tabla 13: Número de empleados con discapacidad

	2019	2020	2021
Empleados/as con discapacidades	35	36	45

Las cifras incluyen los datos disponibles para la división del Reino Unido e Irlanda. Se esperan datos completos de cara al futuro, a medida que mejoramos el seguimiento de dicha información.

Tabla 14: Absentismo (en horas e índice)

	2019	2020	2021
Total de horas perdidas	592.718	593.587	589.617
Horas de trabajo teóricas	6.711.465	6.277.911	6.254.915
ÍNDICE	8,8%	9,5%	9,4%

Tabla 15: Número de enfermedades laborales, por género

	2019	2020	2021
Mujeres	12	12	15
Hombres	64	62	52
TOTAL	76	74	67

Los valores históricos se han modificado para ajustarse mejor a la metodología de cálculo definida por la ley.

Tabla 16: Número de accidentes**, por género

	2019	2020	2021
Mujeres	13	7	11
Hombres	173	110	105
TOTAL	186	117	116

**Accidentes con baja.

Tabla 17: Tasa de frecuencia, por género

	2019	2020	2021
Mujeres	18,13	9,40	14,36
Hombres	36,86	23,97	21,76
TOTAL	34,38	21,65	20,74

Índice de frecuencia = $n.^{\circ}$ de accidentes \times 1 000 000/ $n.^{\circ}$ de horas trabajadas.

Tabla 18: Tasa de gravedad, por género

	2019	2020	2021
Mujeres	0,28	0,24	0,72
Hombres	0,98	0,96	0,79
TOTAL	0,89	0,85	0,78

Índice de gravedad = número de días perdidos × 1000/número de horas trabajadas.

Tabla 19: Horas de formación por categoría profesional

	2019	2020	2021
Directores	946	863	1.632
Mandos	24.100	25.428	22.494
Resto empleados/as	114.022	126.826	89.863
TOTAL	139.068	153.117	113.989

Tabla 20: Promedio de horas de formación por categoría profesional (horas por empleado)

	2019	2020	2021
Directores	20	18	33
Mandos	61	64	50
Resto empleados/as	34	41	30
TOTAL	37	43	32

Tabla 21: Aportaciones a fundaciones y entidades sin ánimo de lucro (en euros)

	2019	2020	2021
Grupo	98.098	240.328	192.084

Tabla 22: Desglose de proveedores locales / no locales, por país

	2019 Locales	2019 Extranjeros	2020 Locales	2020 Extranjeros	2021 Locales	2021 Extranjeros
España	9.754	1.918	9.994	1.996	10.178	2.053
Portugal	2.238	864	2.344	906	2.464	960
Italia	1.590	391	1.650	403	1.699	428
Reino Unido e Irlanda	3.102	820	3.333	920	3.569	977

Tabla 23: Número de insatisfacciones por millón de toneladas vendidas (índice)

	2019	2020	2021
Índice de insatisfacción	446	414	411
Variación interanual	-4,7%	-7,1%	-0,8%

Tabla 24: Beneficios obtenidos, país por país (en miles de euros)

	2019	2020	2021
España	184.715	158.532	236.583
Reino Unido	33.794	50.233	41.772
Portugal	28.172	26.876	14.139
Italia	2.358	11.548	5.659
Irlanda	1.820	1.990	1.694
Francia	150	130	-71

Tabla 25: Impuestos sobre beneficios pagados (en millones de euros)

	2019	2020	2021
Grupo	26,4	32,4	27,8

Tabla 26: Subvenciones públicas recibidas (en millones de euros)

	2019	2020	2021
Grupo	0,9	0,9	0,8

ANEXO 2. Índice de indicadores GRI (Global Reporting Initiative).

Contenidos generales

Ámbito	Indicador	Marco de reporte	Nº de pág.	Respuesta, comentarios adicionales, razón de la omisión
Perfil de la organización	Nombre de la organización	GRI 102-1		Vidrala, S.A.
Perfil de la organización	Actividades, marcas, productos y servicios	GRI 102-2		Fabricación de envases de vidrio para productos alimenticios y bebidas
Perfil de la organización	Ubicación de la sede	GRI 102-3		Llodio, Álava (España)
Perfil de la organización	Ubicación de las operaciones	GRI 102-4		España (3), Portugal (2), Reino Unido e Irlanda (2), Italia (1)
Perfil de la organización	Propiedad y forma jurídica	GRI 102-5		Sociedad anónima cotizada
Perfil de la organización	Mercados servidos	GRI 102-6		Principales mercados: Europa Meridional, Europa Occidental, Reino Unido e Irlanda
Perfil de la organización	Tamaño de la organización	GRI 102-7		Producción anual: más de 8.000 millones de envases Ingresos anuales: 1.084 millones de euros Empleados: más de 3.500
Perfil de la organización	Información sobre los empleados y otros trabajadores	GRI 102-8	24-31, 41-42	
Perfil de la organización	Cadena de suministro	GRI 102-9	8-9, 20, 35-36	
Perfil de la organización	Cambios significativos en la organización y su cadena de suministro	GRI 102-10	15	
Perfil de la organización	Principio o enfoque de precaución	GRI 102-11	54	
Perfil de la organización	Iniciativas externas	GRI 102-12		Iniciativa de Reporte Global (GRI), Friends of Glass
Perfil de la organización	Afiliación a asociaciones	GRI 102-13		Fédération Européenne du Verre d'Emballage (FEVE), International Partners in Glass Research (IPGR), Ecovidrio, British Glass, Glass Futures, Consorzio Recupero Vetro (CoReVe), HyNet Northwest, The Drinks Trust, The Wine and Spirit Trade Association (WSTA)
Estrategia	Declaración de altos ejecutivos responsables de la toma de decisiones	GRI 102-14	4	
Ética e integridad	Valores, principios, estándares y normas de comportamiento	GRI 102-16		Innovación y mejora continua, Compromiso y desarrollo de las personas, Compromiso con los clientes, Alto rendimiento, Sostenibilidad, Colaboración https://www.vidrala.com/es/vidrala/empresa/informacion/ Código ético
Gobernanza	Estructura de gobernanza	GRI 102-18	10-12, 41	https://www.vidrala.com/es/inversores/gobierno/consejo-de-administracion/

				https://www.vidrala.com/es/inversores/gobierno/comisiones/
Gobernanza	Composición del máximo órgano de gobierno y sus comités	GRI 102-22	10-11	https://www.vidrala.com/es/inversores/gobierno/consejo-de-administracion/ https://www.vidrala.com/es/inversores/gobierno/comisiones/
Compromiso de las partes interesadas	Lista de grupos de interés	GRI 102-40	13	Clientes, Empleados, Proveedores, Comunidad, Accionistas
Compromiso de las partes interesadas	Acuerdos de negociación colectiva	GRI 102-41	30	
Compromiso de las partes interesadas	Identificación y selección de las partes interesadas	GRI 102-42	13, 39	
Compromiso de las partes interesadas	Enfoque de participación de grupos de interés	GRI 102-43	39	
Compromiso de las partes interesadas	Temas y preocupaciones clave planteadas	GRI 102-44	39	
Práctica informativa	Entidades incluidas en los estados financieros consolidados	GRI 102-45		Este informe abarca todas las plantas de producción y ubicaciones de Vidrala, S.A.
Práctica informativa	Definición de los contenidos de los informes y las coberturas del tema	GRI 102-46	38	
Práctica informativa	Lista de temas materiales	GRI 102-47	39	
Práctica informativa	Re-expresión de la información	GRI 102-48		Cualquier re-expresión se incluye a lo largo del informe.
Práctica informativa	Cambios en la elaboración de informes	GRI 102-49		Cualquier cambio se incluye a lo largo del informe.
Práctica informativa	Periodo objeto del informe	GRI 102-50		1 de enero de 2020 – 31 de diciembre de 2020
Práctica informativa	Fecha del último informe	GRI 102-51		Marzo de 2020
Práctica informativa	Ciclo de elaboración del informe	GRI 102-52		Anual
Práctica informativa	Punto de contacto para preguntas sobre el informe	GRI 102-53		Fiacre O'Donnell fiacre.odonnell@encirc360.com
Práctica informativa	Declaración de elaboración del informe de conformidad con los Estándares GRI	GRI 102-54		Este informe se ha elaborado de acuerdo con los estándares GRI: Opción principal.
Práctica informativa	Índice de contenido GRI	GRI 102-55	47-52	
Práctica informativa	Verificación externa	GRI 102-56		Este informe ha sido verificado por Ernst & Young, Servicios de Cambio Climático y Sostenibilidad (CCaSS).
Enfoque de gestión	Explicación del tema material y su cobertura	GRI 103-1	39	
Enfoque de gestión	El enfoque de gestión y sus componentes	GRI 103-2	4-37	
Enfoque de gestión	Evaluación del enfoque de gestión	GRI 103-3	4-37	

Desempeño económico

Ámbito	Indicador	Marco de reporte	Nº de pág.	Respuesta, comentarios adicionales, razón de la omisión
Desempeño económico	Implicaciones financieras y otros riesgos y oportunidades derivados del cambio climático	GRI 201-2	15-23	
Subvenciones públicas	Asistencia financiera recibida del gobierno	GRI 201-4	46	
Impactos económicos indirectos	Inversiones en infraestructuras y servicios apoyados	GRI 203-1	33	
Impacto de la contratación	Proporción de gasto en proveedores locales	GRI 204-1	35-36, 46	
Anticorrupción	Operaciones evaluadas para riesgos relacionados con la corrupción	GRI 205-1	13	Como parte del plan de auditoría interna, se realiza una auditoría continua que afecta a los procesos de compra, facturación y tesorería para detectar posibles fraudes y mejoras en los procesos.
Anticorrupción	Comunicación y formación sobre políticas y procedimientos anticorrupción	GRI 205-2	13	
Anticorrupción	Casos de corrupción confirmados y medidas tomadas	GRI 205-3	13	

Desempeño medioambiental

Ámbito	Indicador	Marco de reporte	Nº de pág.	Respuesta, comentarios adicionales, razón de la omisión
Materiales	Insumos reciclados	GRI 301-2	3, 15-16	
Energía	Consumo energético dentro de la organización	GRI 302-1	15, 20, 32	
Energía	Intensidad energética	GRI 302-3	20	
Agua y efluentes	Consumo de agua	GRI 303-5	17-18	
Emisiones	Emisiones directas de GEI (alcance 1)	GRI 305-1	21	
Emisiones	Emisiones indirectas de GEI al generar energía (alcance 2)	GRI 305-2	21	
Emisiones	Otras emisiones indirectas de GEI (alcance 3)	GRI 305-3	21	Cifras de Alcance 3: los cálculos de 2019 y 2021 incluyen todas las categorías de GEI relevantes. El cálculo de 2020 solo incluyó la categoría 3 de GEI: combustible y actividades relacionadas con la energía.
Emisiones	Intensidad de las emisiones de GEI	GRI 305-4	21	
Emisiones	Reducción de las emisiones de GEI	GRI 305-5	20-21	
Emisiones	Óxidos de nitrógeno (NOx), óxidos de azufre (SOx) y otras emisiones significativas al aire	GRI 305-7	20, 43	
Residuos	Residuos por tipo y método de eliminación	GRI 306-2	43	

Cumplimiento medioambiental	Incumplimiento de la legislación y normativas medioambientales	GRI 307-1		No se ha registrado ningún incumplimiento de las leyes mencionadas.
Evaluación medioambiental de los proveedores	Nuevos proveedores que han pasado filtros de evaluación y selección de acuerdo con los criterios ambientales	GRI 308-1	9	

Desempeño social

Ámbito	Indicador	Marco de reporte	Nº de pág.	Respuesta, comentarios adicionales, razón de la omisión
Salud y seguridad en el trabajo	Sistema de gestión de la salud y la seguridad en el trabajo	GRI 403-1	25	
Salud y seguridad en el trabajo	Tipos de accidentes y tasas de frecuencia de accidentes, enfermedades profesionales, días perdidos, absentismo y número de muertes por accidente laboral o enfermedad profesional	GRI 403-2	25-27, 45-46	
Salud y seguridad en el trabajo	Temas de salud y seguridad tratados en acuerdos formales con sindicatos	GRI 403-4		Omitido: La salud y la seguridad en el trabajo están excluidas del ámbito de negociación de los convenios colectivos. La gestión de estos aspectos se enmarca en nuestras políticas internas de prevención de riesgos laborales, que han evolucionado mucho en los últimos años. Las negociaciones de los convenios se centran, en cambio, en encontrar un equilibrio entre la sostenibilidad de las relaciones entre empresarios y trabajadores, la competitividad de la planta en cuestión y la actualización justa y proporcional de las condiciones de trabajo de la plantilla.
Salud y seguridad en el trabajo	Formación de trabajadores sobre salud y seguridad en el trabajo	GRI 403-5	26-28	
Salud y seguridad en el trabajo	Fomento de la salud de los trabajadores	GRI 403-6	26-28	
Salud y seguridad en el trabajo	Lesiones por accidente laboral	GRI 403-9	45-46	
Salud y seguridad en el trabajo	Dolencias y enfermedades laborales	GRI 403-10	45-46	
Formación y educación	Media de horas de formación al año por empleado	GRI 404-1	46	
Formación y educación	Programas para mejorar las aptitudes de los empleados y programas de ayuda a la transición	GRI 404-2	10, 24	

Diversidad e igualdad de oportunidades	Diversidad en órganos de gobierno y empleados	GRI 405-1	29-30, 43-44	
Diversidad e igualdad de oportunidades	Ratio del salario base y de la remuneración de mujeres frente a hombres	GRI 405-2	29, 45	
No discriminación	Casos de discriminación y acciones correctivas emprendidas	GRI 406-1		El canal de denuncias cumple con la legislación vigente recogida en la Directiva Europea 2019/1937 del Parlamento Europeo y del Consejo, de 23 de octubre de 2019, relativa a la protección de las personas que informen sobre infracciones del Derecho de la Unión, así como sus transposiciones a la normativa de los países en los que el Grupo Vidrala tiene presencia. En 2021 no se registró ninguna denuncia. Asimismo, no se han detectado actividades desarrolladas por las empresas relacionadas con el Grupo en las que se considere que está en riesgo el derecho a la libertad de asociación, a la adhesión a convenios colectivos u otras formas de vulneración de los derechos más básicos.
Trabajo infantil	Operaciones y proveedores con riesgo significativo de casos de trabajo infantil	GRI 408-1		Omitido: Las empresas del Grupo Vidrala no explotan en ningún caso el trabajo infantil, ni aceptan como proveedores a empresas que lo hagan. Exigen el estricto cumplimiento de las disposiciones de la Organización Internacional del Trabajo.
Trabajo forzado u obligatorio	Operaciones y proveedores con riesgo significativo de casos de trabajo forzoso u obligatorio	GRI 409-1		Omitido: Las empresas del Grupo Vidrala no explotan en ningún caso el trabajo forzoso, ni aceptan como proveedores a empresas que lo hagan. Exigen el estricto cumplimiento de las disposiciones de la Organización Internacional del Trabajo.
Evaluación de los derechos humanos	Operaciones sometidas a revisiones o evaluaciones de impacto sobre los derechos humanos	GRI 412-1		Nuestras políticas de recursos humanos y de prevención de riesgos laborales regulan la realización de evaluaciones de riesgos psicosociales. Estas evaluaciones son realizadas por profesionales externos y representan una herramienta esencial para detectar posibles situaciones o casos de discriminación.

Evaluación de los derechos humanos	Formación de empleados en políticas o procedimientos sobre derechos humanos	GRI 412-2	30, 35	
Salud y seguridad del cliente	Casos de incumplimiento relativos a los impactos en la salud y seguridad de las categorías de productos y servicios	GRI 416-2	8	
Privacidad del cliente	Reclamaciones fundamentadas relativas a violaciones de la privacidad del cliente y pérdida de datos del cliente	GRI 418-1		No se ha registrado ningún incumplimiento de las leyes mencionadas.
Cumplimiento socioeconómico	Incumplimiento de las leyes y normativas en los ámbitos social y económico	GRI 419-1		No se ha registrado ningún incumplimiento de las leyes mencionadas.

ANEXO 3. Índice de indicadores de la Ley 11/2018.

Información general

Ámbito	Indicador	Marco de reporte	Nº de pág.	Respuesta, comentarios adicionales, razón de la omisión
Modelo de negocio	Breve descripción del modelo de negocio: – Entorno empresarial – Organización y estructura – Presencia geográfica – Objetivos y estrategias de la organización – Principales factores y tendencias que pueden afectar su evolución a futuro – Principales riesgos relacionados con cuestiones vinculadas a las actividades del grupo	GRI 102-2, GRI 102-4, GRI 102-6, GRI 102-7, informe de gestión (apartado de "riesgos de negocio")	3-4	
Materialidad	Análisis de materialidad	GRI 102-47	39	

Cuestiones medioambientales

Ámbito	Indicador	Marco de reporte	Nº de pág.	Respuesta, comentarios adicionales, razón de la omisión
Gestión medioambiental	Enfoque de gestión	Ley 11/2018*	15-23	
Gestión medioambiental	Efectos actuales y previsibles de las actividades de la empresa	Ley 11/2018*		La fabricación de vidrio es inherentemente intensiva en el consumo de energía como resultado de la utilización de hornos de fusión que operan en continuo, 24 horas al día, 365 días al año. En consecuencia de la naturaleza industrial del proceso, la reducción del impacto medioambiental asociado al mismo se subraya como uno de los objetivos de la gestión. Todas las plantas del Grupo Vidrala se encuentran certificadas en ISO 14001:2015. Asimismo, se han iniciado procesos de implantación y verificación de las normas ISO 14064:2018 e ISO 50001. Finalmente, durante los últimos años, las diferentes plantas del Grupo Vidrala han adaptado sus correspondientes Autorizaciones Ambientales Integradas (AAI) según los requisitos de las conclusiones MTDs (Mejores Técnicas Disponibles) definidas en el documento BREF del sector del vidrio, así como a la Directiva Emisiones Industriales.
Gestión medioambiental	Procedimientos de evaluación o certificación ambiental	Ley 11/2018*	15	

Gestión medioambiental	Recursos dedicados a la prevención de riesgos ambientales	Ley 11/2018*	15	
Gestión medioambiental	Aplicación del principio de precaución	Ley 11/2018*		<p>En Vidrala se destinan los recursos necesarios en diferentes líneas de trabajo en el campo de medio ambiente. En primer lugar, se contratan los servicios de consultorías ambientales para verificar el cumplimiento de las directrices aplicables legales en cada planta. Estos servicios incluyen el soporte necesario para cumplir con las tarifas de presentación de la documentación legal anual, modificaciones en los permisos ambientales, impuestos de consumo y descarga de agua, impuesto de emisiones, entre otros. Se invierte también en proyectos de mejora continua para mejorar nuestro desempeño ambiental y aportar en la sostenibilidad de la organización, por ejemplo, el proyecto residuo 0 que se llevará a cabo en 2022. En esta misma línea, se invierte también en modificación o sustitución de instalaciones que permitan mejorar nuestro impacto ambiental. Por ejemplo, renovación de Sistemas Automáticos de Medición para la verificación del cumplimiento de emisiones, nuevas Estaciones de Tratamiento de Aguas Residuales Industriales con el objetivo de minimizar los contaminantes del agua y aumentar el aprovechamiento de agua, estudios de ruido para su minimización, entre otros proyectos.</p>
Gestión medioambiental	Cantidad de provisiones y garantías para riesgos ambientales	Ley 11/2018*		<p>El Grupo Vidrala asegura los riesgos medioambientales a través de pólizas de seguro contratadas para cubrir el impacto económico en eventuales situaciones de siniestros de cuantía elevada. La cobertura de dichas pólizas asciende a 8 millones de euros.</p>
Contaminación	Medidas para prevenir, reducir o reparar las emisiones de carbono	Ley 11/2018*		<p>Además de los datos de contaminación atmosférica reportados en el informe, el Grupo Vidrala sigue las regulaciones estatales aplicables en todas nuestras plantas para garantizar la minimización del impacto del</p>

				ruido y la contaminación lumínica.
Economía circular y gestión de residuos	Medidas de prevención, reciclaje, reutilización, otras formas de recuperación y eliminación de desechos	GRI 301-2, GRI 306-2	15-18	
Economía circular y gestión de residuos	Acciones para combatir el desperdicio de alimentos	Ley 11/2018*		Omitido: Nuestro ejercicio de evaluación de la materialidad determinó que este no era un tema material para el Grupo Vidrala.
Uso sostenible de los recursos	Consumo de agua y el suministro de agua de acuerdo con las limitaciones locales	GRI 303-5	17	
Uso sostenible de los recursos	Descripción de las iniciativas llevadas a cabo para minimizar el consumo de agua	Spanish Law*	18	
Uso sostenible de los recursos	Consumo de agua reusada/reutilizada sobre el total de agua consumida	GRI 303-3	17	
Uso sostenible de los recursos	Consumo de materias primas	Ley 11/2018*	15-17	
Uso sostenible de los recursos	Medidas adoptadas para mejorar la eficiencia de su uso	Ley 11/2018*	15	
Uso sostenible de los recursos	Consumo de energía, directo e indirecto	GRI 302-1, GRI 302-3	20	
Uso sostenible de los recursos	Medidas tomadas para mejorar la eficiencia energética	Ley 11/2018*	19	
Uso sostenible de los recursos	Uso de energías renovables	Ley 11/2018*	20	
Cambio climático	Elementos importantes de las emisiones de gases de efecto invernadero generadas	GRI 305-1, GRI 305-2, GRI 305-3, GRI 305-4, GRI 305-7	20	Datos estimados de 2021, pendientes de auditoría oficial. Según el procedimiento actual, Vidrala realiza su propio cálculo interno de Gases de Efecto Invernadero (GEI). Cada año, antes del 28 de febrero, Vidrala es auditada por una entidad acreditada. Posteriormente, el informe de la auditoría debe someterse a la verificación de la administración medioambiental nacional y presentarse a la Comisión Europea. Una vez validado, el cálculo final se utiliza para proceder a la entrega de cuotas de CO ₂ . Por lo tanto, las cifras de años anteriores pueden verse ajustadas.
Cambio climático	Medidas adoptadas para adaptarse a las consecuencias del cambio climático	Ley 11/2018*	21	
Cambio climático	Metas de reducción establecidas voluntariamente	Ley 11/2018*	15-23	
Protección de la biodiversidad	Medidas tomadas para preservar o restaurar la biodiversidad	GRI 304-3	37	
Protección de la biodiversidad	Impactos causados por las actividades u	Ley 11/2018*		Omitido: Nuestro ejercicio de evaluación de la

	operaciones en áreas protegidas			materialidad determinó que este no era un tema material para el Grupo Vidrala.
--	---------------------------------	--	--	--

Cuestiones sociales y relativas al personal

Ámbito	Indicador	Marco de reporte	Nº de pág.	Respuesta, comentarios adicionales, razón de la omisión
Empleo	Enfoque de gestión	Ley 11/2018*	24	
Empleo	Número de empleados por sexo, edad y categoría profesional	GRI 102-8, GRI 405-1	43	Directores: incluye a los miembros del Comité Ejecutivo y a los directores de las áreas funcionales. Mandos: incluye a los mandos intermedios. El resto de los empleados/as incluye el resto de empleados y obreros.
Empleo	Número de empleados por país	GRI 102-8	43	
Empleo	Número de empleados por modalidad de contrato de trabajo	GRI 102-8	44	
Empleo	Promedio anual de contratos indefinidos y temporales por sexo, edad y categoría profesional	GRI 102-8	44	
Empleo	Promedio anual de contratos a tiempo parcial por sexo, edad y categoría profesional	GRI 102-8	44	
Empleo	Número de despidos por sexo, edad y categoría profesional	Ley 11/2018*	44	
Empleo	Brecha salarial	GRI 405-2	29	La brecha salarial se ha calculado como: $[(\text{Remuneración media de las mujeres} / \text{Remuneración media de los hombres}) - 1]$
Empleo	Remuneración media por sexo, edad y categoría profesional	Ley 11/2018*	45	Los datos aportados incluyen la remuneración variable, principalmente relacionada con los resultados y la productividad, así como otros conceptos retributivos (como beneficios sociales, complemento de jubilación, complementos y dietas de viaje, etc.). Para mejorar la comparabilidad, la remuneración media por categoría no incluye los importes relativos a la remuneración variable plurianual de percepción irregular.
Empleo	Remuneración media de los Consejeros, por sexo	Ley 11/2018*	45	
Empleo	Remuneración media de los Directivos, por sexo	Ley 11/2018*		Se omite por razones de protección de datos, ya que solo hay una directora.
Empleo	Implantación de políticas de desconexión laboral	Ley 11/2018*	26	
Empleo	Número de empleados con discapacidad	GRI 405-1	45	
Organización del trabajo	Organización del tiempo de trabajo	Ley 11/2018*		La organización del tiempo de trabajo se desglosa en

				diferentes calendarios y regímenes de trabajo adaptados a las necesidades de cada departamento y/o unidad organizativa en cada planta. Para ello, se tiene en consideración los días laborables fijos y flexibles, teletrabajo y patrones de turnos fijos y rotativos. Tenemos en cuenta estos elementos para asegurarnos de satisfacer en lo posible las necesidades de cada departamento. La jornada laboral para empleados de oficina suele ir de 7:30h-9:00h a 17:00h-18:30h. El colectivo de mano de obra directo se rige por la casuística cultural e industrial de cada centro de trabajo, habitualmente en régimen de turnos rotativos de 8 o 12 horas de presencia.
Organización del trabajo	Número de horas de absentismo	GRI 403-2	45	
Organización del trabajo	Medidas destinadas a facilitar el disfrute de la conciliación por parte de ambos progenitores	Ley 11/2018*	26	
Salud y seguridad	Condiciones de salud y seguridad en el trabajo	GRI 403-4	26-27	
Salud y seguridad	Número de accidentes de trabajo, por sexo	GRI 403-2	45	
Salud y seguridad	Tasa de frecuencia, por sexo	GRI 403-2	45	
Salud y seguridad	Tasa de gravedad, por sexo	GRI 403-2	46	
Salud y seguridad	Número de enfermedades laborales, por sexo	GRI 403-2	45	
Relaciones sociales	Organización del diálogo social, incluidos procedimientos para informar y consultar al personal y negociar con ellos	Ley 11/2018*	30	
Relaciones sociales	Porcentaje de empleados cubiertos por convenio colectivo, por país	GRI 102-41	30	
Relaciones sociales	Balance de los convenios colectivos, particularmente en el campo de la salud y la seguridad en el trabajo	GRI 403-4		Omitido: La salud y la seguridad en el trabajo están excluidas del ámbito de negociación de los convenios colectivos. La gestión de estos aspectos se enmarca en nuestras políticas internas de prevención de riesgos laborales, que han evolucionado mucho en los últimos años. Las negociaciones de los convenios se centran, en cambio, en encontrar un equilibrio entre la sostenibilidad de las relaciones entre empresarios y trabajadores, la competitividad de la planta

				en cuestión y la actualización justa y proporcional de las condiciones de trabajo de la plantilla.
Formación	Políticas implementadas en el campo de la formación	Ley 11/2018*	24	
Formación	Horas de formación por categoría profesional	GRI 404-1	24-25	
Igualdad	Medidas adoptadas para promover la igualdad de trato y de oportunidades entre mujeres y hombres	Ley 11/2018*	28	
Igualdad	Planes de igualdad, medidas adoptadas para promover el empleo, protocolos contra el acoso sexual y por razón de sexo	Ley 11/2018*	28	
Igualdad	Integración y la accesibilidad universal de las personas con discapacidad	Ley 11/2018*		Vidrala ha crecido en cuanto a la contratación de personas con discapacidades o minusvalías, que ya suponen alrededor del 1% de su plantilla. Además, se ha consolidado la colaboración con Centros Especiales de Empleo y otras entidades externas, integradas por personas con capacidades reducidas o con discapacidades físicas y psíquicas, que prestan determinados servicios auxiliares a la actividad principal de Vidrala, bajo la coordinación directa de profesionales especializados en su seguimiento.
Igualdad	Política contra todo tipo de discriminación y, en su caso, de gestión de la diversidad	Ley 11/2018*	28	

Información sobre el respeto de los derechos humanos

Ámbito	Indicador	Marco de reporte	Nº de pág.	Respuesta, comentarios adicionales, razón de la omisión
Evaluación de derechos humanos	Enfoque de gestión	Ley 11/2018*	30	
Evaluación de derechos humanos	Aplicación de procedimientos de diligencia debida en materia de derechos humanos	GRI 412-1		Nuestras políticas de recursos humanos y de prevención de riesgos laborales regulan la realización de evaluaciones de riesgos psicosociales. Estas evaluaciones son realizadas por profesionales externos y representan una herramienta esencial para detectar posibles situaciones o casos de discriminación.
Evaluación de derechos humanos	Prevención de los riesgos de vulneración de derechos humanos y, en su caso, medidas para mitigar, gestionar y	GRI 412-2		Vidrala cuenta con un Código de Conducta que actúa como criterio rector de todas sus actividades, siendo uno de sus pilares no tolerar ninguna acción de

	reparar posibles abusos cometidos			<p>corrupción y soborno, entre otros delitos. Asimismo, contamos con una Política Anticorrupción, Antifraude y de Defensa de la Competencia, en la que se destacan las situaciones en las que se puede incurrir en un delito y cuáles son los mecanismos de denuncia en caso de que se materialice.</p>
Evaluación de derechos humanos	Denuncias por casos de vulneración de derechos humanos	GRI 412-1, GRI 406-1		<p>El canal de denuncias cumple con la legislación vigente recogida en la Directiva Europea 2019/1937 del Parlamento Europeo y del Consejo, de 23 de octubre de 2019, relativa a la protección de las personas que informen sobre infracciones del Derecho de la Unión, así como sus transposiciones a la normativa de los países en los que el Grupo Vidrala tiene presencia. En 2021 no se registró ninguna denuncia. Asimismo, no se han detectado actividades desarrolladas por las empresas relacionadas con el Grupo en las que se considere que está en riesgo el derecho a la libertad de asociación, a la adhesión a convenios colectivos u otras formas de vulneración de los derechos más básicos.</p>
Evaluación de derechos humanos	Promoción y cumplimiento de las disposiciones de los convenios fundamentales de la Organización Internacional del Trabajo relacionadas con el respeto por la libertad de asociación y el derecho a la negociación colectiva	GRI 102-41		<p>Vidrala reconoce y apoya los derechos humanos fundamentales recogidos en los Convenios y Tratados internacionales, principalmente en la Declaración Universal de los Derechos Humanos de las Naciones Unidas, y los respeta escrupulosamente en todas sus actuaciones.</p>
Evaluación de derechos humanos	Eliminación de la discriminación laboral	Ley 11/2018*		<p>El compromiso de desarrollar políticas que integren la igualdad de trato y de oportunidades entre los empleados, sin ninguna discriminación directa o indirecta por razón de raza, género, nacionalidad, lengua, origen, convicciones personales, estado civil o de salud, se aplica desde la selección hasta la promoción, pasando por la política salarial, la formación, las condiciones de empleo, la salud laboral, la organización del tiempo de trabajo y la conciliación de la vida familiar y laboral. Asimismo, existe un sistema de seguimiento que pretende garantizar la consecución de</p>

				los objetivos de igualdad expresados, y procedimientos de comunicación para informar de las decisiones, planes y medidas adoptadas, así como para informar de los progresos realizados.
Evaluación de derechos humanos	Eliminación del trabajo forzoso u obligatorio	GRI 409-1		Omitido: Las empresas del Grupo Vidrala no explotan en ningún caso el trabajo forzado, ni aceptan como proveedores a empresas que lo hagan. Exigen el estricto cumplimiento de las disposiciones de la Organización Internacional del Trabajo.
Evaluación de derechos humanos	Abolición efectiva del trabajo infantil	GRI 408-1		Omitido: Las empresas del Grupo Vidrala no explotan en ningún caso el trabajo infantil, ni aceptan como proveedores a empresas que lo hagan. Exigen el estricto cumplimiento de las disposiciones de la Organización Internacional del Trabajo.

Información relativa a la lucha contra la corrupción y el soborno

Ámbito	Indicador	Marco de reporte	Nº de pág.	Respuesta, comentarios adicionales, razón de la omisión
Anti-corrupción	Enfoque de gestión	Ley 11/2018*	12	
Anti-corrupción	Medidas adoptadas para prevenir la corrupción y el soborno	GRI 205-1, GRI 205-2, GRI 205-3, GRI 206-1		Como parte del plan de auditoría interna, se realiza una auditoría continua que afecta a los procesos de compra, facturación y tesorería para detectar posibles fraudes y mejoras en los procesos.
Anti-corrupción	Medidas para luchar contra el blanqueo de capitales	GRI 205-2		Omitido: La actividad de Vidrala no está incluida en la lista de actividades definidas como antiblanqueo por la Ley española.
Anti-corrupción	Aportaciones a fundaciones y entidades sin ánimo de lucro	Ley 11/2018*	46	

Información sobre la Sociedad

Ámbito	Indicador	Marco de reporte	Nº de pág.	Respuesta, comentarios adicionales, razón de la omisión
Compromiso con el desarrollo sostenible	Enfoque de gestión	Ley 11/2018*	32-34, 36	
Compromiso con el desarrollo sostenible	Impacto de la actividad de la sociedad en el empleo y el desarrollo local	GRI 204-1, GRI 413-1	32-34, 36	
Compromiso con el desarrollo sostenible	Impacto de la actividad de la sociedad en las poblaciones locales y en el territorio	GRI 413-1	32-34, 36	

Compromiso con el desarrollo sostenible	Relaciones mantenidas con los actores de las comunidades locales y las modalidades del diálogo con estos	GRI 413-1	36	
Compromiso con el desarrollo sostenible	Acciones de asociación o patrocinio	GRI 102-13	32-34	
Subcontratación y proveedores	Inclusión en la política de compras de cuestiones sociales, de igualdad de género y ambientales	GRI 308-1, GRI 308-2, GRI 414-1, GRI 414-2	8-9	
Subcontratación y proveedores	Consideración en las relaciones con proveedores y subcontratistas de su responsabilidad social y ambiental	GRI 308-1, GRI 308-2, GRI 414-1, GRI 414-2	8-9	
Subcontratación y proveedores	Sistemas de supervisión y auditorías y resultados de las mismas	Ley 11/2018*	8-9	
Consumidores	Medidas para la salud y la seguridad de los consumidores	GRI 416-1	28	
Consumidores	Sistemas de reclamación	GRI 416-2		Vidrala gestiona el 100% de las insatisfacciones de sus clientes directos que son quienes, a su vez, tienen el contacto directo con los consumidores. El indicador utilizado –número de insatisfacciones por millón de toneladas vendidas (IPM)– ha experimentado una mejora progresiva en los últimos años. Para garantizar que se evalúen y respondan todas las quejas de manera estandarizada, el equipo de servicio al cliente usa un sistema informático, "E-Gestiona". La respuesta ante cualquier queja incluye un análisis de la causa y todas las acciones correctivas o preventivas pertinentes que haya que implementar. Lo primero que hace el departamento de atención al cliente es ponerse en contacto con este cliente para recopilar información adicional y abrir la insatisfacción en el sistema de gestión de calidad de Vidrala, "E-Gestiona". A partir de ahí, el departamento de calidad asigna la insatisfacción en función de su tipología (producto, embalaje, logística o comercial) y origen (plantas o central) para que se le dé solución con la mayor agilidad posible. El Grupo Vidrala ha establecido un conjunto de indicadores clave de desempeño (KPIs) para monitorizar el proceso, en concreto la proporción de

				quejas respondidas y el tiempo empleado en responder. El uso de KPIs garantiza la mejora de la efectividad del sistema y el proceso. Además, en respuesta a las denuncias recogidas, el Grupo Vidrala establece planes de actuación únicos con el fin de minimizar la cantidad y, sobre todo, reducir su gravedad.
Consumidores	Quejas recibidas y resolución de las mismas	GRI 416-2	46, 61-62	
Información fiscal	Beneficios obtenidos, país por país	Ley 11/2018*	46	
Información fiscal	Impuestos sobre beneficios pagados	Ley 11/2018*	46	
Información fiscal	Subvenciones públicas recibidas	GRI 201-4	46	

***Ley 11/2018, de 28 de diciembre de 2018, sobre materia de información no financiera y diversidad.**