



Memoria de Sostenibilidad 2012



LA APUESTA DEL GRUPO VIDRALA POR LA INNOVACIÓN Y LA SOSTENIBILIDAD.

Los desafíos que plantea la situación actual no son ajenos a un Grupo como Vidrala, presente en cuatro países europeos y con capacidad exportadora internacional. Grupo Vidrala es consciente de que no basta con informar y quiere comunicar y explicar cómo aplica los criterios de la sostenibilidad, asumiendo riesgos, pero consciente de que es la mejor manera de resistir en el marco de dificultades económicas actuales.

*En esta Memoria de Sostenibilidad se recoge la información principal acontecida dentro del Grupo Vidrala durante el año 2012. Con esta publicación se quiere continuar con el trabajo iniciado en ediciones precedentes, apostando por desarrollar el concepto de materialidad en el seno de la organización. Para ello, se ha celebrado el *Segundo Comité de Materialidad en Vidrala*, trabajando en esta ocasión en torno a los *Grupos de Interés*, sus demandas y expectativas. Los resultados de dicho Comité son el eje vertebrador de este documento.*

*Para el Grupo, 2012 ha sido un año de grandes desafíos que ha sabido superar con buenos resultados económicos gracias al esfuerzo conjunto de todos los que forman Vidrala. Gran parte de este trabajo queda aquí recogido, mostrando las *ganancias de Vidrala por ser una empresa mejor, más sostenible y más responsable.**

Principales aspectos ambientales de la actividad

El Grupo se esfuerza por mejorar la productividad y la eficiencia en los procesos de fabricación de sus envases. Se trata de realizar inversiones periódicas en las renovaciones de hornos y en la optimización de los consumos de materias primas, de forma que se puede continuar con la actividad sin tener que repercutir este factor de forma directa en el aumento de consumo de recursos. Gracias a esto, Vidrala **ha incrementado en un 4% su consumo de vidrio reciclado.**

Todo el trabajo en mejorar este porcentaje tiene unos objetivos muy claros: **reducir el consumo de materias primas extraídas del medio natural, minimizar el gasto energético (el uso de casco reciclado funde a una temperatura menor) y evitar la emisión de CO₂.**

TASA DE USO DE VIDRIO RECICLADO %



Esta característica que posibilita el vidrio, la del reciclaje continuo de modo prácticamente infinito, posiciona a los envases de vidrio en una situación privilegiada en cuanto a su comportamiento ambiental; por lo que Vidrala sigue apostando por intentar incrementar esta tasa de reciclado de casco tanto como la situación lo permita.

A este respecto debe tenerse en cuenta que una gran parte de los envases fabricados en España, en el conjunto del sector, son destinados a la exportación; lo que origina una fuga de material que no retorna a los cauces de reciclado establecidos en el país de origen.

Además, es necesario mejorar la sensibilidad hacia el reciclado y lograr una mayor implicación de los sectores implicados, especialmente del consumidor final; puesto que las capacidades técnicas de los hornos permiten seguir aumentando el uso de casco de vidrio procedente de la recogida selectiva.

“EL VIDRIO ES UN MATERIAL TOTALMENTE RECICLABLE, Y EL CICLO DE PRODUCCIÓN Y RECICLADO PUEDE REPETIRSE DE FORMA PERPETUA SIN QUE SE PRODUZCAN CAMBIOS EN EL MATERIAL NI EN SUS PROPIEDADES”

CSIC, Instituto de la cerámica y el vidrio.



Consumos energéticos

Otro tema destacado a la hora de conocer el proceso de fabricación del vidrio y sus aspectos ambientales es el **consumo de energía**. En este capítulo se analiza el consumo directo e indirecto.

El consumo de energía es un aspecto clave para el Grupo. Al impacto ambiental directo propio del consumo energético, hay que asociar los crecientes gastos económicos que genera, en un mercado energético español fuertemente fluctuante y con tendencias alcistas. Es por ello uno de los aspectos más controlados en Vidrala. El consumo energético directo es el asociado a la energía fósil consumida en todo el proceso productivo, principalmente gas natural como combustible en los hornos y otros usos (feeders, arcas, calefacción, etc.), y en un porcentaje menor, de otros combustibles derivados del petróleo. Por su parte, el consumo indirecto se asocia con la utilización de energía eléctrica a lo largo de toda la cadena de producción de los envases de vidrio.

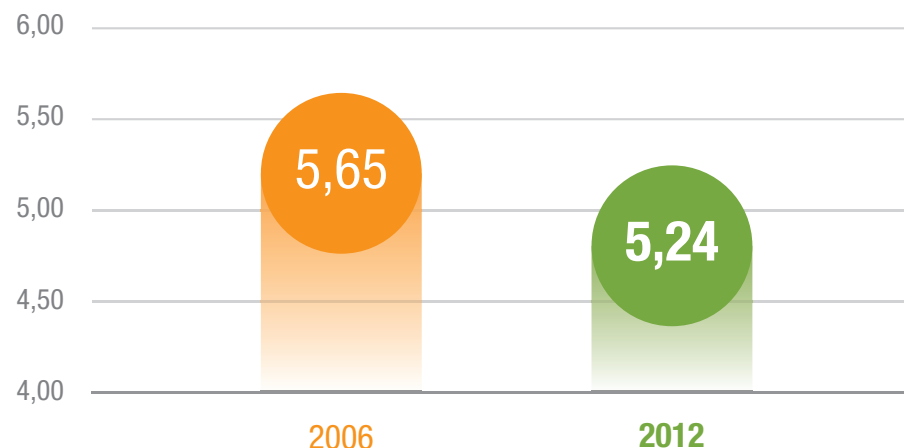
En ambos casos cabe aclarar que la fabricación de botellas y tarros se realiza en condiciones de fuerte dependencia energética, si bien en unos hornos que cuentan con la mejor técnica disponible. Este hecho obliga a que Vidrala establezca mecanismos de control y vigilancia del vector energía, ya que cualquier mejora repercute de forma notable en el resultado económico y ambiental de la organización.

La estabilidad de los tres últimos años en el consumo energético tanto fósil como eléctrico, que se verifica en los gráficos anteriores, ponen de manifiesto que la estrategia asociada a las renovaciones de hornos acometidas en los últimos tiempos y las metodologías de seguimiento y control aplicadas están dando óptimos resultados.

Por tanto, las cifras reflejan la apuesta de Vidrala por alinearse con la política de reducir los impactos ambientales de sus procesos, cumpliendo así con su máxima de apostar por la sostenibilidad de sus envases.

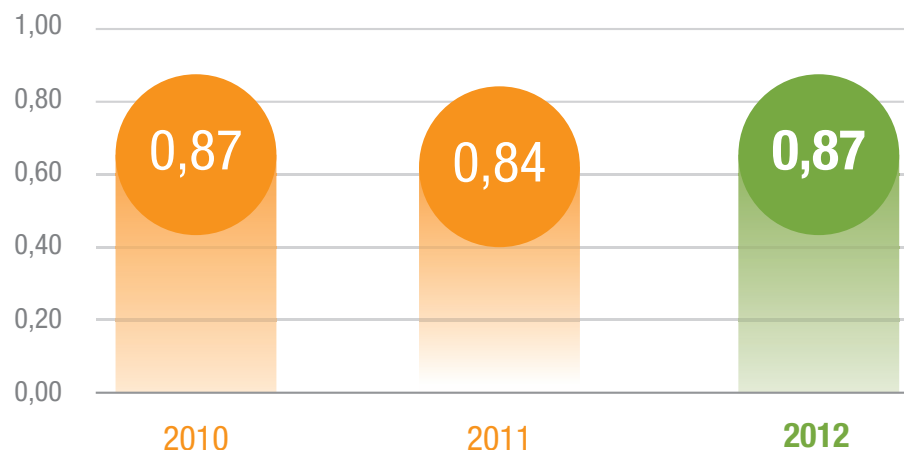
ENERGÍA DIRECTA PRIMARIA CONSUMIDA

(GJ/t.v.f.)



ENERGÍA INDIRECTA CONSUMIDA

(GJ/t.v.f.)

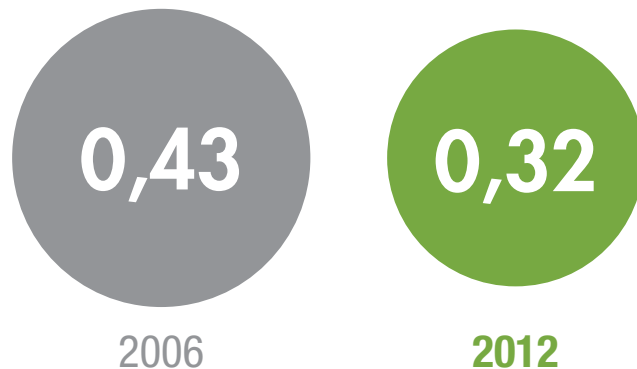


La lucha por mitigar el Cambio Climático

Una organización de las dimensiones productivas de Vidrala no es ajena a la situación actual en materia de lucha contra el Cambio Climático. El Grupo se encuentra adherido al sistema de comercio establecido en materia de Derechos de Emisión, con **todas las plantas productivas por debajo de los límites de emisión permitidos para cada una de ellas**. Además, la organización es un miembro activo en este aspecto ambiental de gran impacto en el sector. Como se ha explicado, la producción de vidrio requiere un consumo importante de energía, por lo que sus afecciones al cambio climático son significativas. Al objeto de contribuir a reducir sus emisiones, Vidrala cuenta con una **política propia proactiva de lucha contra el cambio climático**, haciendo de la eficiencia energética y del uso de combustibles fósiles bajos en carbono sus dos principales herramientas de acción.

EMISIONES G.E.I. GRUPO VIDRALA

(t/t.v.f.)



Como reflejo de esta política proactiva de avanzar al cambio, en 2012 **se ha conseguido reducir un 15% las emisiones de CO₂ por cada tonelada de vidrio fabricada en Grupo Vidrala**.

Esta reducción ha sido posible gracias al aumento en el uso de casco de vidrio reciclado y a las inversiones realizadas en la mejora y renovación de los hornos de los últimos años, lo que sitúa a Vidrala en la senda para alcanzar objetivos ambientales ambiciosos a largo plazo. Como se ha comentado, siempre que la capacidad técnica de los hornos lo permita y la existencia de casco de vidrio sea suficiente, el Grupo continuará con el reciclado del vidrio como forma de optimizar los recursos empleados.

A la hora de afrontar mejoras que supongan un beneficio ambiental directo, la reconstrucción de hornos es la medida con mayor impacto en el consumo energético de las plantas del Grupo. Ésta requiere de una elevada inversión pero repercute a su vez en la mejora de los niveles de eficiencia energética.



LA IMPORTANCIA DE VERIFICAR EL TRABAJO BIEN HECHO

Para conseguir el máximo nivel de excelencia, Vidrala es consciente que no sólo es necesario el control interno, si no que se ha de impulsar la consolidación de los más **estrictos controles en toda la cadena de valor del producto**, a través de las certificaciones existentes en todas sus plantas:

- **Certificando la calidad:** ISO 9001:2008
- **Apostando por ser respetuoso con el medio ambiente:** ISO 14001:2004
- **Velando por la seguridad de los trabajadores:** OHSAS 18001:2007
- **Garantizando la calidad alimentaria:** ISO 22000:2005, BRC/IOP
- **Certificando al vidrio como material idóneo para uso alimentario:** Reglamento (CE) 1935/2004 y RD 397/1990

Reconocimientos a la labor social 2012

Para Vidrala la fabricación de envases de vidrio implica tener un comportamiento tan responsable como sea posible con las diferentes regiones europeas en que se ubica. Algo que impulsa a la organización a seguir desarrollando proyectos allí donde se encuentra y que la han hecho merecedora, junto con otras organizaciones, del **Premio a la Mejor Empresa Social de 2012** que cada año se entregan en el ámbito del Festival Internacional de la Publicidad Social organizada por la **Fundación Mundo Ciudad**. En este ámbito se reconoce a las empresas que durante el último año han impulsado **políticas activas de Responsabilidad Social. Un reconocimiento que anima a Vidrala a continuar con el desarrollo de la actividad desde un enfoque integrador de la RSE.**



Información para clientes

La innovación orientada al cliente

Como muestra de la forma de entender el negocio en Vidrala, el Grupo invierte importantes recursos humanos y materiales a un concepto que, pese a ser intangible, suma valor: **la innovación**.

Vidrala se esfuerza por anticiparse a las demandas y nuevas necesidades de envases de vidrio. El Grupo evoluciona a medida que lo hace su entorno, diseñando nuevos modelos más respetuosos con el medio ambiente, nuevas formas para nuevos productos y características diferentes adaptadas a las necesidades de los mercados.



Desde la **Gama Natura**, un diseño de botellas actual, más ligeras y por lo tanto, más eficiente en el consumo de recursos naturales; a los nuevos modelos ISIS y Apolo. En todo su catálogo, Vidrala quiere plasmar su compromiso con el crecimiento sostenible, a través de la Investigación y el desarrollo en el sector del vidrio, de la cercanía al cliente y de la flexibilidad que aporta un servicio al más alto nivel. Todos estos elementos conforman lo que Vidrala quiere traducir en **Innovación como mecanismo de mejora continua...** Innovación aplicada a toda la cadena de valor: desde la propia concepción del envase, aplicando criterios que permitan consumir menos materiales y energía, pasando por la I+D+i en el sistema de almacenamiento del producto terminado o innovando en campañas de fomento del reciclaje. De esta forma Vidrala quiere **impregnar todo el ciclo de vida del vidrio de un comportamiento innovador y responsable**.

Vidrala apuesta año tras año por adaptar su catálogo de productos, haciéndolos más respetuosos con el entorno. Un ejemplo de esto es el catálogo Natura, creado en 2011 y renovado en 2012, en que se encontraban 13 modelos de botellas para vinos y espumosos con un menor contenido en vidrio. Modelos de idénticas características técnicas que sus predecesoras y menor impacto ambiental. En 2012, **dos de los modelos más vendidos correspondían a esta Gama Natura**.

Para garantizar el más alto cumplimiento de los estándares de calidad que requiere la seguridad de todos sus clientes, Vidrala ha certificado a todas sus plantas productivas bajo la **Norma UNE-EN-ISO 22000:2005**. Una vez conseguido, el grupo sigue avanzando en este camino, en esta ocasión con el objetivo de lograr la certificación según el Referencial de **Seguridad Alimentaria Global Standard for Packaging and Packaging Materials BRC/IOP**. Para ello el año 2012 se estableció como el año en que se lograra obtener el certificado en las plantas de Aiala Vidrio y Crisnova Vidrio. A fin de implementarlo, ambas plantas han realizado un duro trabajo en la adecuación de las instalaciones según la norma, así como en materia de formación a todos los niveles.



El marketing en Vidrala

A lo largo del año 2012 y de forma resumida, entre las acciones enfocadas a incrementar la comunicación con los Grupos de Interés prioritarios para Vidrala han destacado:



VINITECH SIFEL

Celebrada en Burdeos, en Noviembre de 2012, Vinitech Sifel es la feria más importante del mundo de la industria auxiliar vinícola. Con un impacto de 40.500 visitantes, la presencia de Vidrala en la feria ha permitido presentar, de forma directa, las nuevas propuestas. En esta apuesta, Vidrala ha podido acercar de primera mano el nuevo catálogo de productos, en un contexto de contacto directo con clientes y proveedores del sector del vino.

WWW.VIDRALA.COM

Durante 2012 se ha hecho un intenso trabajo de posicionamiento y optimización online de la web de Vidrala, alcanzando las 123.000 visitas. Se ha continuado con el desarrollo de los canales online, Twitter y LinkedIn, obteniendo seguidores, generando conversación e informando de los hechos relevantes de la organización. **A través de la nueva web, los clientes de Vidrala disponen de acceso no sólo al renovado catálogo, sino también al espacio web especialmente habilitado para ellos, con información específica y contenidos de interés comercial.**

FRIENDS OF GLASS

Vidrala con su apoyo decidido para entablar contacto con todos sus Grupos de Interés. Clientes, proveedores y, sobre todo, consumidores finales, forman parte de esta nueva forma de comunicación. A nivel europeo, y como integrante de la plataforma Friends of Glass, el Grupo ha contribuido al desarrollo de comunicaciones online, centrándose en especial en el socialmedia. Adicionalmente, se han establecido las bases para la estrategia y el plan de acción 2013-2015. **Vidrala quiere animar a participar y hacerse eco de estas campañas, puesto que permiten que un mayor número de ciudadanos conozcan las ventajas de este material de envasado.**

ANFEVI

Al igual que la iniciativa europea, a nivel de mercado Español y a través de ANFEVI (Asociación Nacional de Empresas de Fabricación Automática de Envases de Vidrio), el Grupo Vidrala ha apoyado presencia en los actos de promoción del vidrio que se han desarrollado en 2012. Los dos más destacados fueron:

1. Festival Creamfields (Andalucía), apoyando el desarrollo de una aplicación móvil propia bajo la campaña “Conserva lo bueno en vidrio”. Una campaña a través de la cual los usuarios podían descargarse una aplicación gratuita en su móvil e ilustrar fotos utilizando plantillas con envases de vidrio.
2. Feria Dabadum (Madrid) enmarcado dentro de la campaña de final de año de Friends of Glass-España “Pequeños grandes catadores”. La acción iba dirigida a los padres y se basaba en las garantías que ofrece el envase de vidrio para proteger las cualidades organolépticas y nutricionales de los alimentos. Adicionalmente se implementó una aplicación en Facebook para jugar a adivinar qué es aquello que catan con los ojos vendados los Pequeños Grandes Catadores escuchando las descripciones que realizan los propios niños.



Información para empleados

La imprescindible seguridad en el trabajo

Como corresponde a una empresa que cuenta con todas sus plantas certificadas según la norma OHSAS 18.001, la salud y la seguridad laboral de toda persona que desarrolla actividad en Vidrala es un tema prioritario. Para implantar este sistema de manera efectiva, el Grupo cuenta con un triple mecanismo de control de estos aspectos. Además de los comités de Seguridad y Salud que se constituyen en cada planta (de acuerdo con lo establecido en la legislación vigente), se celebran reuniones del Comité de Seguimiento de S.S.L. a nivel de cada planta y a nivel de la Dirección del propio Grupo Vidrala. **En todas las plantas del Grupo, incluida Vidrala como dirección general, todos los trabajadores se encuentran representados en un porcentaje mayor al 75% en los diferentes comités de salud y seguridad laboral. Además, en 2012, el Grupo realizó un total de 60 inspecciones de seguridad programadas, contando con presencia de los representantes de los trabajadores de todos los centros.**

En relación a los programas de prevención de enfermedades laborales, el Grupo Vidrala desarrolla programas relacionados con la asistencia a los trabajadores, a sus familiares o a los miembros de la comunidad en relación con enfermedades graves.

Se trata de llevar un control periódico y continuo de la repercusión de las condiciones de trabajo sobre los trabajadores. De esta forma se intenta detectar cualquier caso con la mayor antelación posible, conscientes que la detección precoz de cualquier enfermedad es una eficaz forma de ponerle solución. Para realizar esta tarea, Vidrala cuenta con una interacción entre todos los integrantes del Servicio de Prevención, quienes reciben información y la facilitan a su vez a los otros programas que constituyen dicho plan (higiene, ergonomía, seguridad, etc.).

Las cifras relativas a la seguridad y salud laboral son un indicador clave de cómo una empresa desarrolla su negocio. Unos índices bajos, en general, van ligados a un buen desempeño de la productividad, al bienestar de las personas. Por ello, Vidrala está orgullosa de poder mejorar los datos año tras año, reduciendo drásticamente la tasa de accidentes y los índices de de absentismo* y de días perdidos, así como pudiendo alcanzar una **tasa de enfermedades** profesionales cero. Estas buenas cifras ponen de manifiesto que la política de promoción de la salud y prevención de los riesgos laborales en el Grupo es efectiva.

Nº DE INSPECCIONES DE SEGURIDAD

(totales anuales agregados para el Grupo Vidrala)



* En el cálculo del índice de absentismo se han excluido el derivado de maternidad, paternidad y permisos legales; incluyendo únicamente los motivados por causas de enfermedad, accidente o incapacidad, tal y como lo indica el referencial GRI para su cálculo.



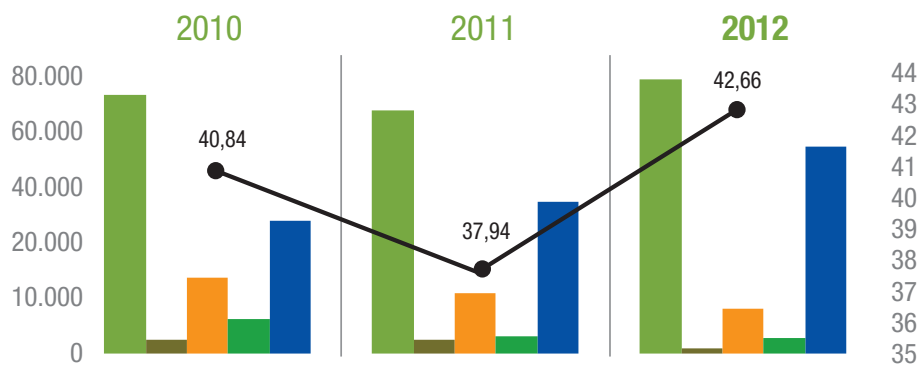
La formación como medio para el desarrollo profesional

En Vidrala, la formación de los trabajadores es un aspecto muy cuidado, al que se dedica una parte importante de recursos técnicos, económicos y humanos. Por ello, en Vidrala se han incrementado las horas dedicadas a formación, alcanzando una cifra que roza las **43 horas de formación por trabajador al año, superior a la media de otras organizaciones.**

En general, las cifras que reflejan el desarrollo de la formación en Vidrala a lo largo de estos últimos tres años muestran el compromiso del Grupo por incrementar esta partida:

HORAS DE FORMACIÓN TOTALES Y PROMEDIO DE HORAS FORMATIVAS IMPARTIDAS POR EMPLEADO

EN GRUPO VIDRALA



	2010	2011	2012
■ Número total horas	74.949	70.566	79.353
■ Directivos	4.334	3.913	1.765
■ Mandos	22.116	17.495	13.143
■ Empleados	9.956	5.243	4.560
■ Obreros	38.543	43.915	59.885
● Número medio horas	40,84	37,94	42,66

En Vidrala se desarrolla de forma continua lo que se conoce como **formación interna**. El 80 % de la formación ejecutada en el año 2012 ha sido formación de capacitación, es decir, **formación a nuevas incorporaciones y promociones internas derivadas de reorganizaciones en las plantas. Por lo que respecta a la financiación formativa, el 90% de la inversión en formación responde a costes internos, es decir, dedicación del alumno en jornada laboral** y, el restante 10%, responde a coste externo abonado por la formación externa impartida.

Vidrala también dispone de un procedimiento de evaluaciones del desempeño para el colectivo de Directivos y mandos, colectivo que supone un 10% sobre la plantilla total.



Información para la Sociedad

La preocupación social por el estado del medio ambiente

El grupo Vidrala es consciente de que la apuesta por el medio ambiente es una apuesta ganadora. Por ello, Vidrala sigue invirtiendo recursos destinados a la protección del entorno con un doble objetivo: garantizar el cumplimiento legal en materia ambiental de sus plantas, al tiempo que innovar en el terreno de la Sostenibilidad. Estos dos retos hacen que la política ambiental de Vidrala sea más competitiva e íntegra.

Queda claro que el mínimo que una organización debe garantizar es el cumplimiento normativo, también en materia ambiental. En ocasiones, este cumplimiento supone un esfuerzo que la organización ha de tener muy interiorizado, especialmente si se analiza el estricto marco europeo ambiental (actual y futuro) en el que Vidrala desarrolla su actividad. Como garantía de cumplimiento, **Vidrala cuenta con todas sus plantas certificadas según la Norma ISO 14.001**. Gracias a este proceso iniciado hace años, el Grupo ha hecho de un sistema certificado su herramienta de trabajo integral, una forma de desarrollar su negocio, tan respetuosa con el medio como sea posible.

Emisiones atmosféricas directas

Consciente de que la normativa ambiental es la base sobre la que se plantea su modelo de gestión ambiental, el Grupo Vidrala ha centrado todos sus esfuerzos en adecuar los hornos hacia el cumplimiento de los que marcan esos nuevos límites legales.

Esto no es sencillo, pues la reducción de dichos niveles obliga a implementar las más novedosas técnicas en todas las etapas del proceso productivo, ya que cada contribución suma para lograr minimizar el impacto de la actividad.

La optimización del consumo energético no sólo debe asociarse con la disminución de la tasa de emisiones de CO₂, sino que permite **minimizar otros contaminantes atmosféricos** que constituyen otro de los aspectos

por los que el Grupo realiza un trabajo constante en su disminución: NO_x, SO_x y partículas. En este sentido, durante los últimos años los datos reflejan que el Grupo está trabajando en la dirección correcta, intentando mantener estables los niveles de emisiones de NO_x y partículas.

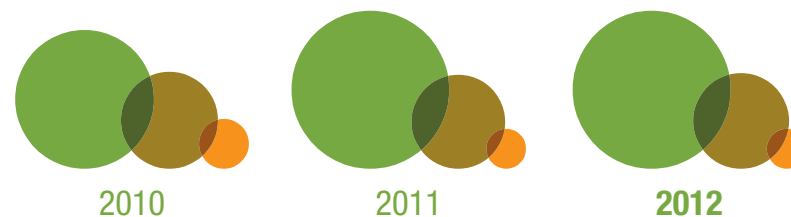
EMISIONES G.E.I. GRUPO VIDRALA

(t/t.v.f.)



EVOLUCIÓN DE LAS EMISIONES ATMOSFÉRICAS POR CONTAMINANTES DE GRUPO VIDRALA

(t/t.v.f.)



	2010	2011	2012
● Emisiones NO _x (t/t.v.f.)	0,0017	0,0022	0,0022
● Emisiones SO _x (t/t.v.f.)	0,00083	0,00078	0,00081
● Emisiones partículas (t/t.v.f.)	0,00022	0,00014	0,00014



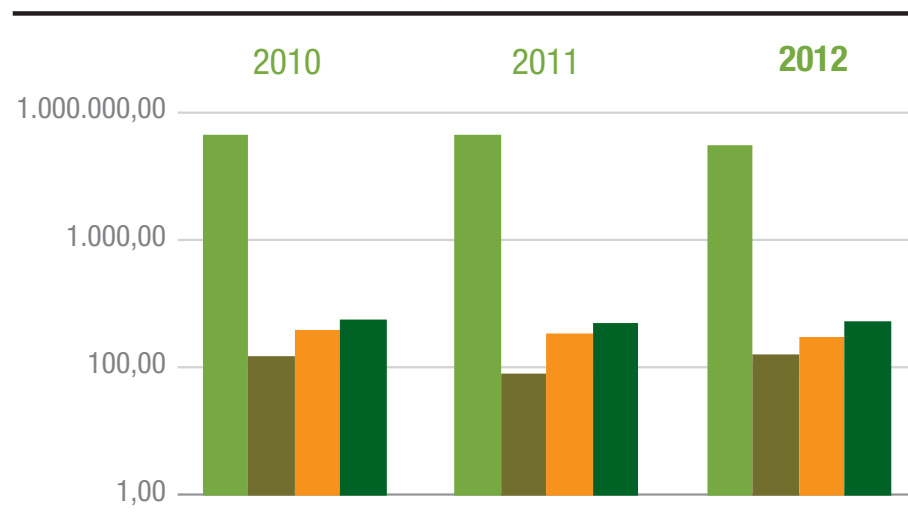
Emisiones atmosféricas indirectas

Por otra parte, la actividad de Vidrala genera otras emisiones de gases de efecto invernadero, además de las descritas anteriormente, fruto del uso de combustible y la descarbonatación de materias primas en el proceso productivo. De carácter indirecto, estas emisiones difusas son derivadas del transporte y comercialización del producto acabado, desde las diferentes plantas hasta el cliente.

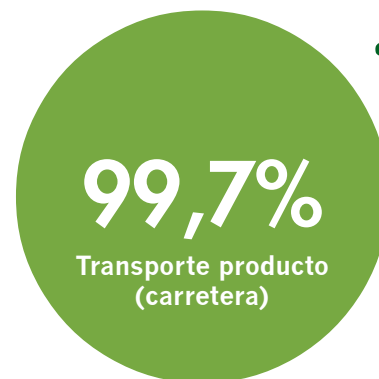
De esta forma, al analizar de forma conjunta las emisiones asociadas al transporte del producto frente al resto de emisiones indirectas, el porcentaje que representan es mucho menor frente al ferrocarril, el barco o las emisiones derivadas de los viajes del personal (por cualquier medio posible).

OTRAS EMISIONES INDIRECTAS DE G.E.I.

(AÑO 2012, %)



	2010	2011	2012
t CO ₂ - Transp. Camión	497.830,82	496.091,46	345.231,05
t CO ₂ - Transp. Ferrocarril	154,10	83,33	163,23
t CO ₂ - Transp. Barco	390,85	358,71	312,23
t CO ₂ - Viajes empresa	592,23	524,24	554,28



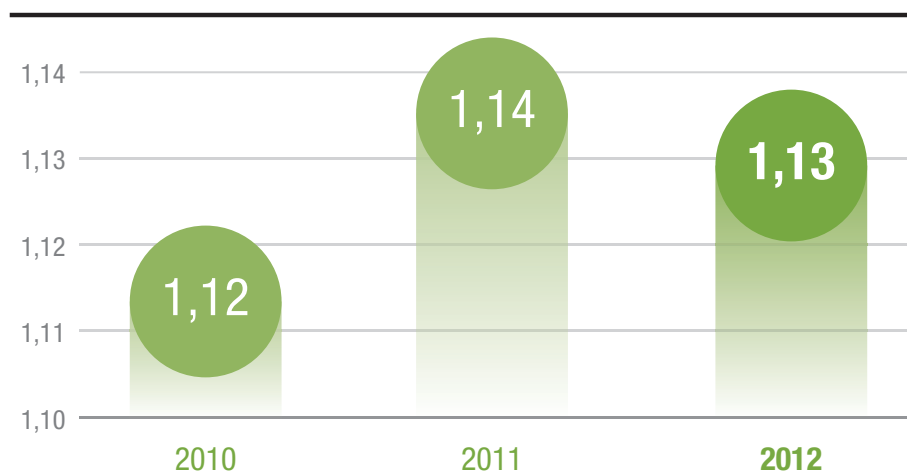
- **0,16%**
Viajes empresa (cualquier medio)
- **0,09 %**
Transporte producto (barco)
- **0,05 %**
Transporte producto (ferrocarril)



El consumo de materiales y el reciclaje en Vidrala

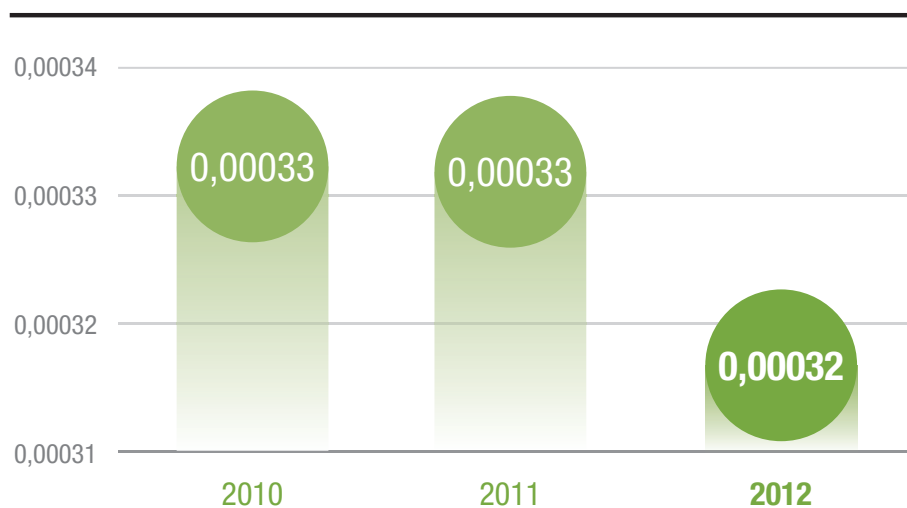
CONSUMO DE MATERIAS PRIMAS

EN GRUPO VIDRALA (t/t.v.f.)



CONSUMO MATERIAS AUXILIARES

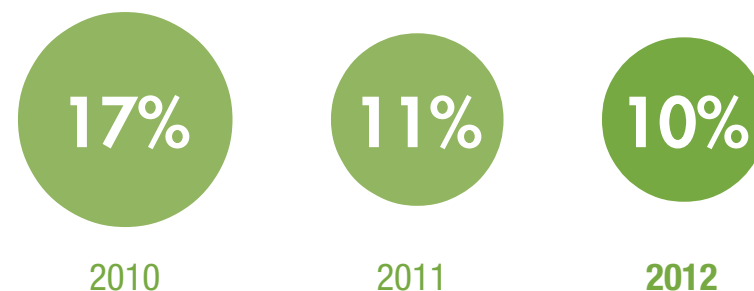
EN GRUPO VIDRALA (t/t.v.f.)



Junto a los consumos puramente relacionados con la producción de vidrio, arena, calizas, dolomías, etc, Vidrala también pone énfasis en la optimización de los consumos de las **materias auxiliares**. Son productos complementarios necesarios en el proceso, tales como aceites de engrasado o productos para aplicación en el proceso de capa en caliente. En todos los casos, y en consonancia con los datos de las materias primas, las auxiliares también han conseguido una mejora sustancial en el ratio por tonelada de vidrio fundido (t.v.f.). Otro ejemplo de cómo cualquier acción, independientemente del aspecto ambiental al que afecte, tiene repercusión en el conjunto del desempeño de la organización.

SULFATO RECUPERADO

EN GRUPO VIDRALA



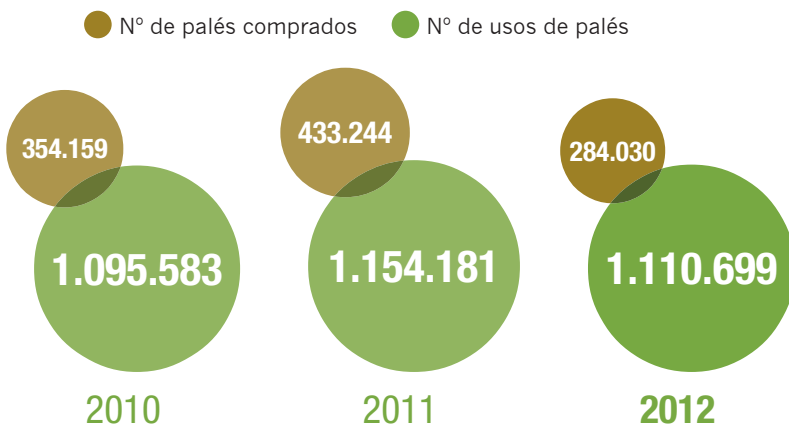
Además del casco de vidrio, el Grupo viene trabajando por reciclar la mayor parte de los recursos que técnicamente sea viable. Uno de ellos es el residuo recogido en los electrofiltros procedente de la depuración de las partículas de los gases de emisión. Este residuo es sulfato, que puede ser empleado como materia para el proceso de fusión de vidrio, sustituyendo a sulfato de origen natural. Gracias a esta tecnología, no sólo se reducen las emisiones de contaminantes atmosféricas, sino que se reutiliza un recurso material imprescindible en todo el proceso. Durante 2012, la tasa de reutilización del sulfato fue la menor del periodo debido a la menor generación de residuo.



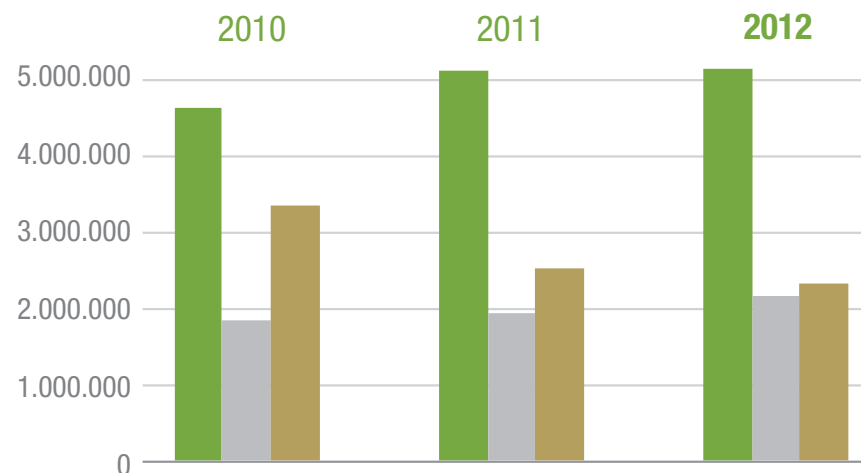
A la hora de reducir el impacto ambiental, Vidrala minimiza y reutiliza, tanto como es posible, los materiales destinados al **envasado y transporte** del producto acabado. Uno de los que mayor uso representan son los **palés de madera**, utilizados en forma de *circuito cerrado*: viajan de cada una de las plantas de fabricación, transportando los envases hasta el cliente y retornando vacíos, hasta que el propio uso hace necesaria su renovación. Sólo en estos casos, por tanto, se hace necesario adquirir nuevos palés.

EN EL ÚLTIMO AÑO, VIDRALA HA REGISTRADO UN MENOR USO DE PALÉS PARA TRANSPORTAR SUS PRODUCTOS, PERO DESTACA ESPECIALMENTE LA REDUCCIÓN EN LA CANTIDAD DE PALÉS COMPRADOS, LO QUE CONTRIBUYE A LA MEJORA DEL COMPORTAMIENTO AMBIENTAL DE LOS PRODUCTOS.

COMPARATIVA ENTRE EL N° DE PALÉS COMPRADOS Y EL N° DE USOS EFECTUADOS EN GRUPO VIDRALA



COMPARATIVA EN EL CONSUMO DE MATERIALES DE EMBALAJE Y EL N° DE USOS DE INTERCALADORES PLÁSTICOS



	2010	2011	2012
 N° usos de intercaladores plásticos	4.636.465	5.133.883	5.150.304
 Plástico empleado en fleje y fundas (kg)	1.865.362	1.943.252	2.153.504
 Cartón empleado (kg)	3.347.024	2.525.457	2.337.099



Por el mismo motivo, Vidrala viene utilizando desde años los intercaladores de plástico en sustitución de los intercaladores de cartón (las bandejas protectoras utilizadas entre cada nivel de envases apilados en los palés). Los intercaladores pasan por un procesador intermedio entre el cliente y Vidrala, encargado de verificar que mantienen las características técnicas para su uso. Una parte de los materiales utilizados para el embalaje son cartones y plásticos retráctiles, que no pueden ser reutilizados tras su uso. Sólo en este caso no pueden retornarse al circuito cerrado de utilización cliente-Vidrala; si bien el Grupo intenta minimizar su impacto tendiendo a reducir su consumo (como es el caso del cartón) o reciclándolos igualmente (como en el caso de los plásticos de fundas y flejes).

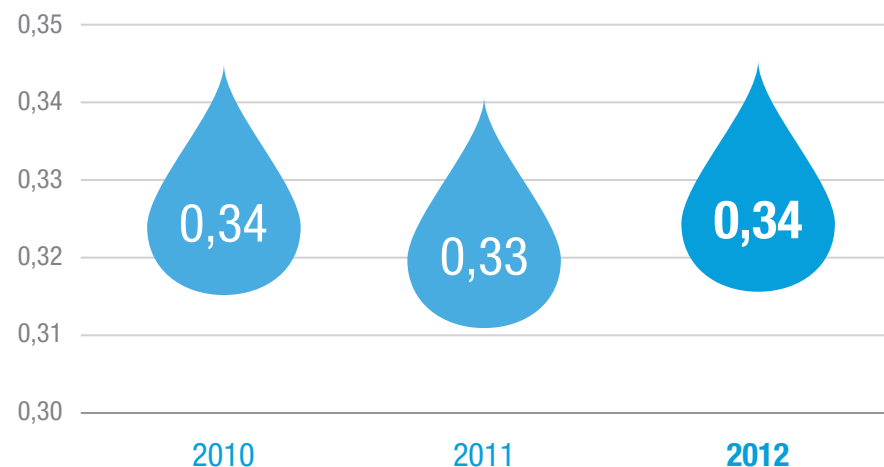
La utilización de agua en Vidrala

Toda el agua utilizada en las plantas de Vidrala procede del suministro de red, de pozos subterráneos o de cauces superficiales; todos ellos con la debida autorización para la captación según la legislación vigente en los diferentes países. El esfuerzo realizado en la reducción del consumo de agua en años anteriores se traduce en los bajos ratios de consumo que se observan en el gráfico adjunto, que se mantienen prácticamente invariables a lo largo del periodo; demostrando la eficacia y fiabilidad en el tiempo de las acciones acometidas.



CONSUMO TOTAL DE AGUA

PARA EL GRUPO VIDRALA (m³/t.v.f.)



Entre dichas acciones, el Grupo desarrolla una tecnología de producción de envases de vidrio que le permite, considerando que toda el agua evaporada en el proceso se recupera, llegar a alcanzar un **porcentaje de reciclado y recirculación en torno al 65%**.

En términos de vertido, todas las plantas del Grupo operan en circuito cerrado en la mayor parte de los procesos, especialmente en aquellos más intensivos en el consumo de agua. No obstante, durante las operaciones habituales o en la ejecución de labores de mantenimiento y conservación, una pequeña parte de esa agua de procesos puede liberarse, mediante purgas del circuito o similares. En estos casos pueden producirse vertidos, asegurando siempre el cumplimiento con la legislación ambiental en materia de consumos y vertidos de cada uno de los países en que Grupo Vidrala opera.



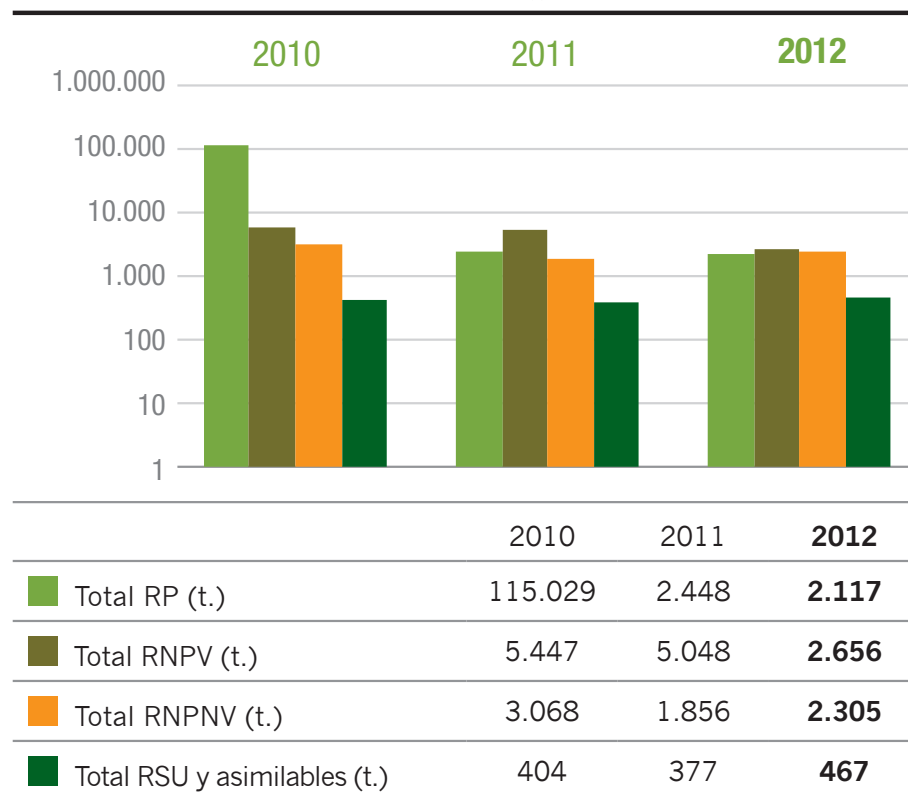
Los residuos en Vidrala

En Vidrala se hacen importantes esfuerzos por minimizar la producción de materiales que no pueden reutilizarse, los verdaderos residuos.

Exceptuando el vidrio defectuoso (que es reaprovechado como casco de vidrio) y el sulfato procedente del electrofiltro, el resto de residuos son gestionados externamente por los correspondientes agentes autorizados para llevar a cabo las operaciones de tratamiento necesarias.

GENERACIÓN DE RESIDUOS

EN GRUPO VIDRALA, POR TIPO DE RESIDUO Y AÑO (t)



En 2012 Vidrala ha conseguido valorizar un 35% de los residuos que ha generado (no incluyéndose en esta cifra la correspondiente reutilización de casco de vidrio ni de sulfato procedente de electrofiltro). Asimismo, se ha realizado un análisis profundo de los aspectos ambientales que generan un mayor coste, se han identificado las causas y se han planificado programas y planes de acción a desarrollar durante el año 2013 relacionados especialmente con la reducción en la generación de residuos, el coste de gestión ambiental más importante.



Inversiones en tecnología ambiental

El Grupo entiende que no es posible conseguir un buen desempeño ambiental sin un esfuerzo económico que lo sustente, ya que la tecnología es necesaria para conseguir desarrollar un buen modelo de eficiencia ambiental. El Grupo distingue entre el concepto de inversiones corrientes y gastos de explotación en materia ambiental: como inversiones se entienden aquellas partidas que son de menor alcance pero que suponen una reducción directa de los impactos; mientras que los gastos de explotación son aquellos relacionados con la gestión ambiental que se lleva a cabo en cada una de las plantas (gestión de residuos, mantenimiento de instalaciones con impacto ambiental, auditoría y asesoría ambiental, etc.). **En 2012, más de 2,2 millones de euros fueron destinados a actuaciones de mejora en materia ambiental.**

	2010	2011	2012
Gastos de explotación ambiental (€)	768.318	957.165	983.194
Inversiones ambientales (€)	1.282.810	1.346.915	1.223.489
Total (€)	2.051.128	2.304.080	2.206.683

Al igual que en ejercicios anteriores, Vidrala quiere manifestar que durante 2012 no se ha recibido ninguna multa ni sanción no monetaria asociadas al incumplimiento de la normativa ambiental.





vidrala

www.vidrala.com